

An aerial photograph of a rural landscape. A central road runs vertically, with a narrow canal or ditch running parallel to it on the right side. The landscape is divided into various agricultural fields: a large brown field on the left, a green field below it, and several yellow and green fields on the right. A dense line of trees runs along the bottom left and right sides. In the background, there are more fields and a small cluster of buildings. The overall scene is a typical Dutch agricultural landscape.

Ontwikkelkaders voor groenblauwe dooradering in Veenkoloniën

29 november 2022

Ontwikkelkaders voor groenblauwe dooradering in Veenkoloniën
November 2022

LAOS
LANDSCHAPS
ARCHITECTUUR

Kerklaan 30, Haren
Postbus 6070
9702 HB Groningen
050 5278218
contact@laoslandschap.nl
www.laoslandschap.nl

Agenda voor de  **Veenkoloniën**

OPDRACHTGEVER
Agenda voor de Veenkoloniën
Noorderdiep 211
7876 CL Valthermond
0599 820 396
info@veenkolonien.nl
www.veenkolonien.nl



Regio Deal
**Natuurinclusieve
Landbouw**

Opgesteld in het kader van
Regio Deal
Natuurinclusieve Landbouw

Inhoud

Voorwoord

Hoofdstuk 1

WAT IS EEN KADER VOOR DE ONTWIKKELING VAN EEN GBDA?

Hoofdstuk 2

ANALYSE VAN DE HUIDIGE SITUATIE

Hoofdstuk 3

CONCLUSIES EN AANBEVELINGEN

Hoofdstuk 4

RICHTINGGEVEND KADER



Voorwoord

Geachte lezer,

Voor u ligt een boekwerk met 'Ontwikkelkaders voor groenblauwe dooradering in de Veenkoloniën'.

Graag neem ik u mee hoe dit werk tot stand is gekomen.

Als Programmamanager bij de Agenda voor de Veenkoloniën mag ik uitvoering geven aan de Regio Deal Natuurinclusieve Landbouw (NIL), en wel als gebiedscoördinator voor de gebieden Veenkoloniën, Westerwolde en Oldambt. In de Regio Deal NIL zijn streefbeelden en actieplannen opgesteld om aan de uitvoering een doel en richting te geven.

In de streefbeelden en actieplannen voor het gebied Veenkoloniën wordt gerept over 'water en wegen als ordenend principe. De wijken, kanalen en wegen zijn bepalend voor de landschaps-structuur. Deze elementen worden ingezet voor het versterken van de biodiversiteit. De landschapselementen kunnen als groenblauwe dooradering van het gebied een mooie rol spelen. Bijvoorbeeld door ecologisch bermbeheer en waar mogelijk in combinatie met een ander beheer van wijken met bijbehorende maai- en schouwpaden. Mooie kans is om deze structuur historisch verantwoord te gebruiken.'

Kortweg; het vraagt om aanpak! In het late voorjaar van 2021 heeft zodoende een eerste brainsessie plaatsgevonden. Experts op diverse kennisterreinen hebben hun gedachten laten gaan over een invulling en focus waar het groenblauwe dooradering betreft. Dit heeft uiteindelijk geleid tot de vorming van een team om concreet de handschoen verder op te pakken.

Eén van de resultaten ziet u nu hier voor u, de 'Ontwikkelkaders voor groenblauwe dooradering in de Veenkoloniën'. Bedoeld voor hen die dubben over een aanpak, en het hoopt praktische handvatten te geven. Let wel, zoals in vele gesprekken in de totstandkoming van de kaders naar voren kwam, het is niet een soort 'bijbel'. Wel is het een praktische handreiking die u kan ondersteunen in het gebruik maken van al aanwezige landschapselementen, om deze verder te versterken of juist geheel nieuw aan het landschap toe te voegen. Met als uiteindelijke doel het vergroten van de biodiversiteit.

De aanpak van groenblauwe dooradering gaat vaak over veel schijven en vraagt samenwerking van partijen; overheidspartijen, waterschappen, landbouwers, terreinbeherende organisaties en dan heb ik nóg niet allen die betrokken zijn genoemd.

Ik roep u op om in gezamenlijkheid verder vorm en uitvoering te geven aan de realisatie van meer robuuste groenblauwe dooradering. Daarvoor reiken we u hierbij de handvatten aan...

Veel leesplezier en succes!

Met vriendelijke groet, Peter Gelling,
Programmamanager Agenda voor de Veenkoloniën



HOOFDSTUK 1

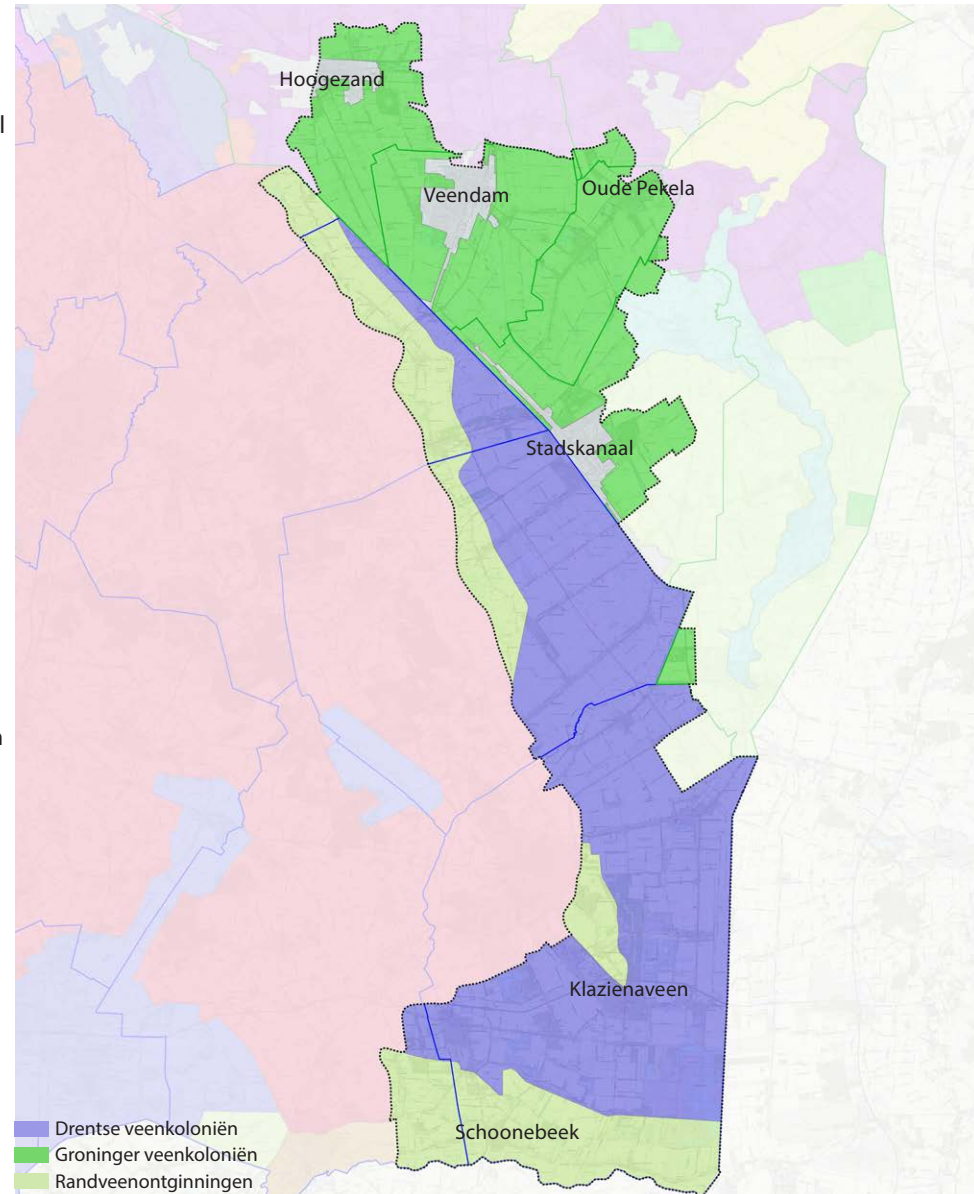
Wat is een kader voor de ontwikkeling van een GBDA?

AFBAKENING

Binnen de Regiodeal Natuurinclusieve landbouw is voor de Veenkoloniën een streefbeeld geschetst. Het verkennen van de mogelijkheden voor de ontwikkeling van een groen-blauwe dooradering is hier een belangrijk onderdeel van. Daarnaast zijn er in het Actieplan concrete maatregelen benoemd voor de versterking van de natuurinclusiviteit van de Veenkoloniën. Dat zijn de eerste bouwstenen voor het ontwikkelen van een groen-blauwe dooradering. Agenda voor de Veenkoloniën coördineert de uitvoering van de Regiodeal. Samen met gebiedspartners hebben zij de behoefte aan een kader voor de ontwikkeling van de groen-blauwe dooradering geagendeerd.

Dit document is enerzijds een momentopnamen van de huidige stand van zaken van de groen-blauwe dooradering. Door een overzicht te bieden van bestaande groen-blauwe landschapselementen, beheerwijzen ontstaat een overzicht voorbij de grenzen van verschillende beherende partijen. Anderzijds biedt het een praktisch kader om het beheer te optimaliseren en de groen-blauwe dooradering te versterken. Zowel op grote schaal (systeemniveau) als op de klein schaal (objectniveau). Dit document is niet bedoeld als gezamenlijk beheerhandboek voor overheden en gebiedspartijen maar dient als basis voor afstemming van beheermaatregelen en versterking van de groenblauwe dooradering. Het kan gebruikt worden om bepaalde focusgebieden te definiëren waarin samengewerkt kan worden aan gezamenlijke doelen.

Voor dit kader ligt de focus op maatregelen voor de thema's: Bermen & Akkerranden, Waterlopen & Waterkanten en Toevoegen van struweel.



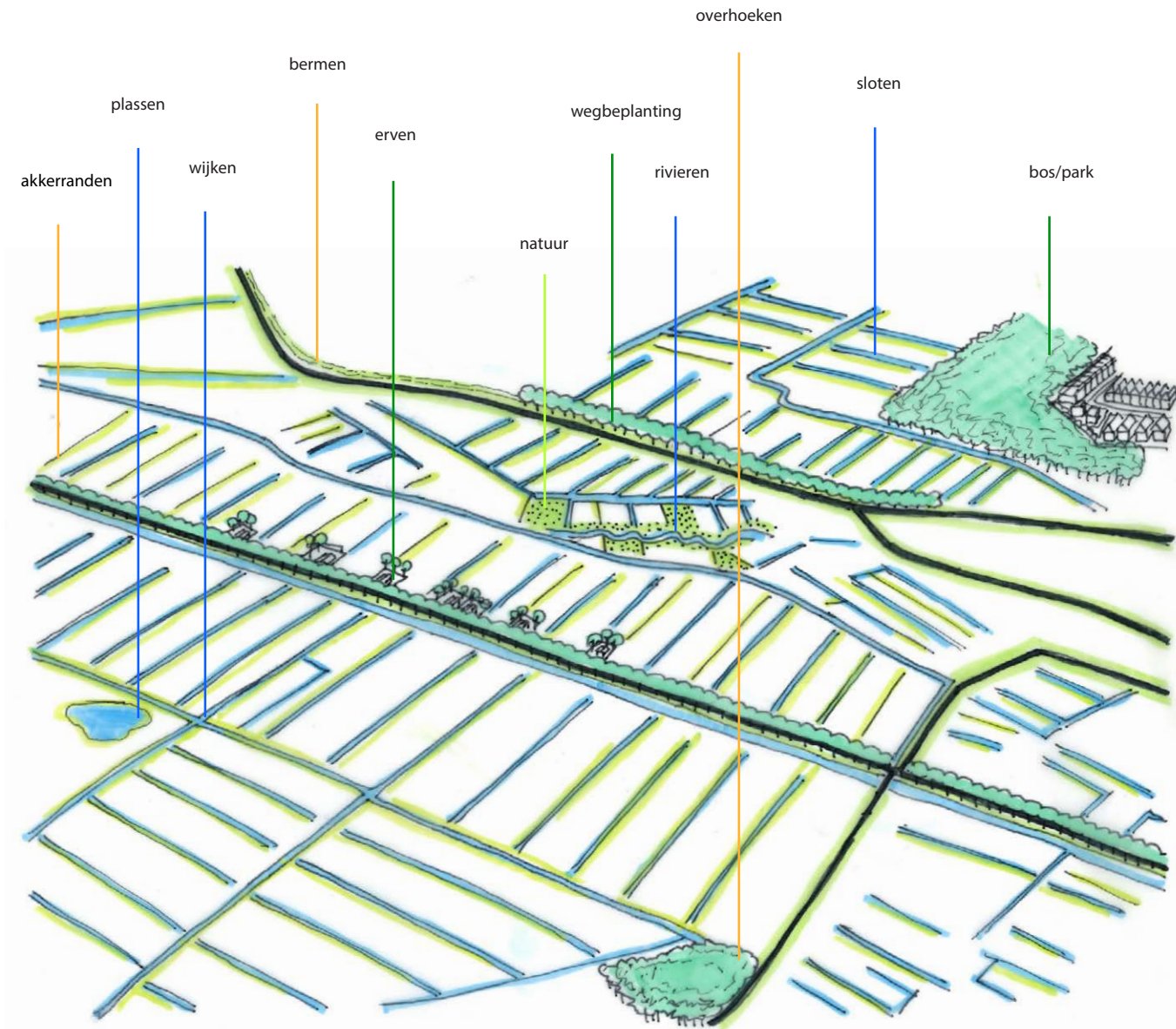
gebiedsafbakening: Drentse en Groninger Veenkoloniën

BERMEN EN AKKERRANDEN

WATERLOPEN EN OEVERS

OPGAANDE BEPLANTING

NATUUR



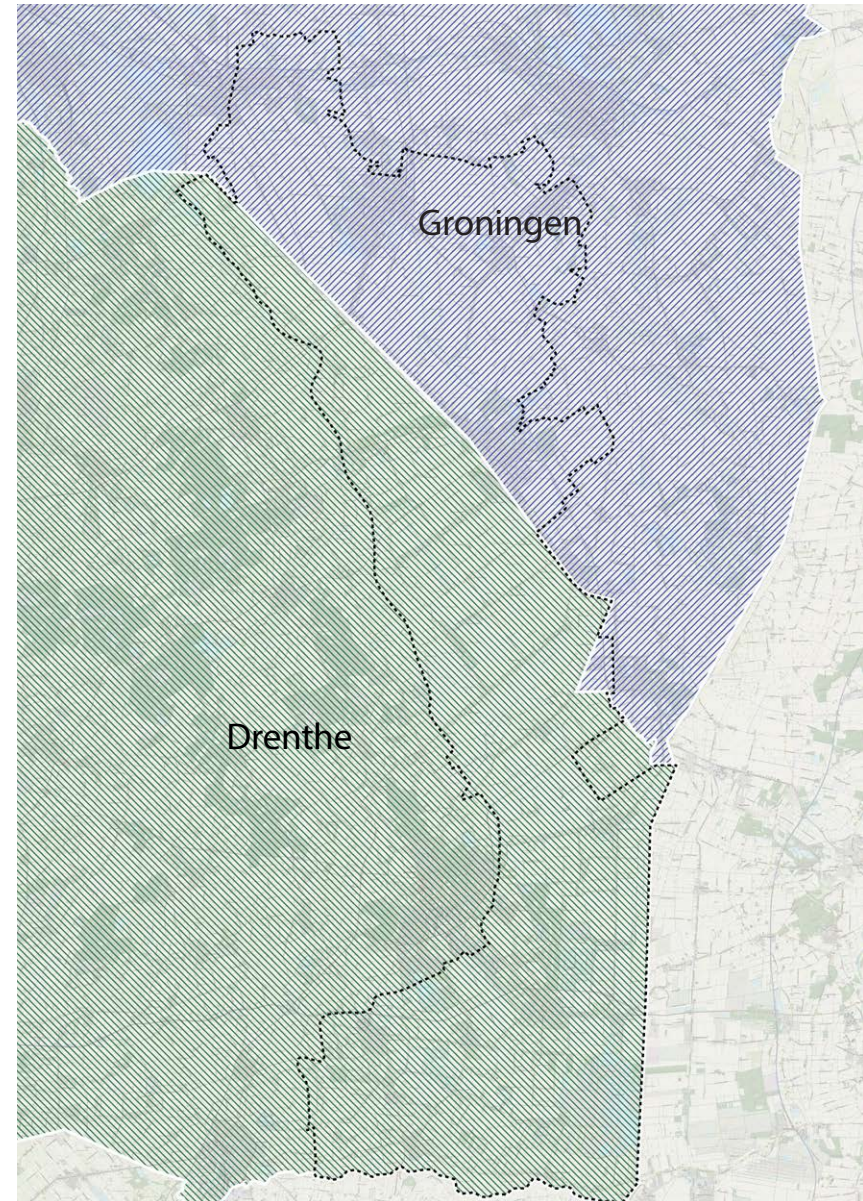
schematische weergave van GBDA

Wat is een groen-blauwe dooradering?

Onder een groen-blauwe dooradering (GBDA) verstaan we voornamelijk lineaire landschapselementen in en aangrenzend aan agrarisch gebied. Landschapselementen zoals watergangen, oevers, bermen, akkerranden maar ook bomenlanen, bos en erven.

BESTUURLIJKE GRENZEN

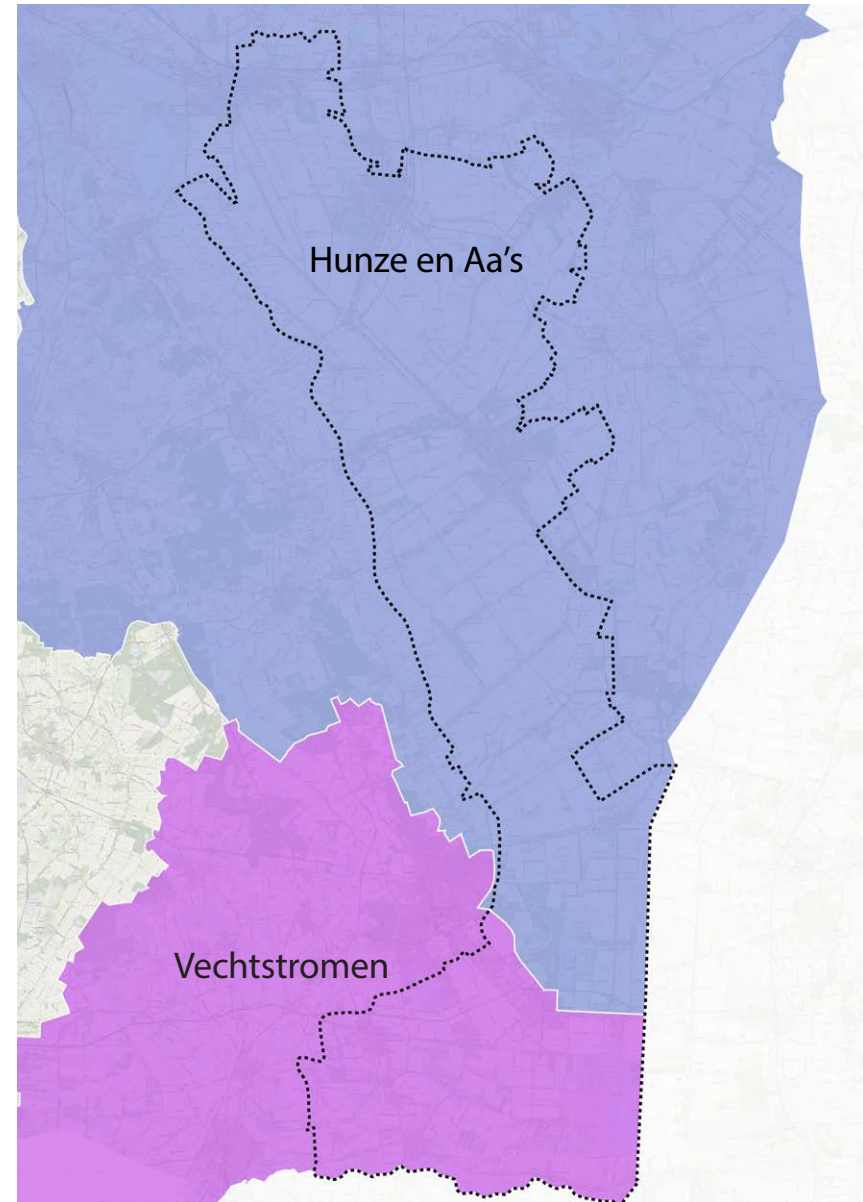
De Drentse en Groninger Veenkoloniën bestrijken een groot gebied waarin veel partijen werken aan het landschap en de biodiversiteit. Twee provinciën, tien gemeenten en twee waterschappen zijn verantwoordelijk voor het beheer van de wegen, bermen, watergangen en het opgaande groen. Daarnaast beheren boeren (eventueel i.s.m. agrarische natuurverenigingen) terreinbeherende organisaties verschillende elementen op eigen terrein. De veelheid aan beherende partijen zorgt voor een verschil tussen beheerambities, -regimes en maatregelen. In hoofdstuk twee wordt hier dieper op ingegaan bij het overzicht van huidige beheermaatregelen.



2 Provincies



10 Gemeenten



2 Waterschappen



HOOFDSTUK 2

Analyse van de huidige stand van zaken

GEBIEDSEIGENSSCHAPPEN

De veenkoloniën dankt zijn naam aan de ontginningen van het Bourtanger Moeras. Tussen 1600 en de eerste helft van de 20e eeuw werd in dit gebied op industriële wijze turf gewonnen. De planmatige aanpak heeft geresulteerd in een weids landschap dat gekenmerkt wordt door grote openheid, regelmatige systematische verkavelingen. Na de ontginning is het als agrarisch gebied in gebruik genomen. Bebouwing is georganiseerd in linten of monden vaak langs vaarten die voor ontwatering en het turftransport gegraven zijn.

Afwijkend zijn de oudere randveenontginningen. Op natuurlijke hoogtes (zandruggen) werd op individuele basis door boeren delen van de rand van het moeras ontgonnen. Dit landschap is minder planmatig van karakter, kent meer beslotenheid en afwisseling. Opvallend zijn de gekanaliseerde veenstromen van het Vledderdiep en het Pagediep waar de verkavelingsstructuur afwijkt van de planmatige ontginningen. Het Bargerveen is nog een restant hoogveen dat gespaard is gebleven van ontginning.



Grootschalige veenontginningen, met de hand...



projectmatige ontginning vanuit de steden



restanten hoogveen



regelmatige verkaveling



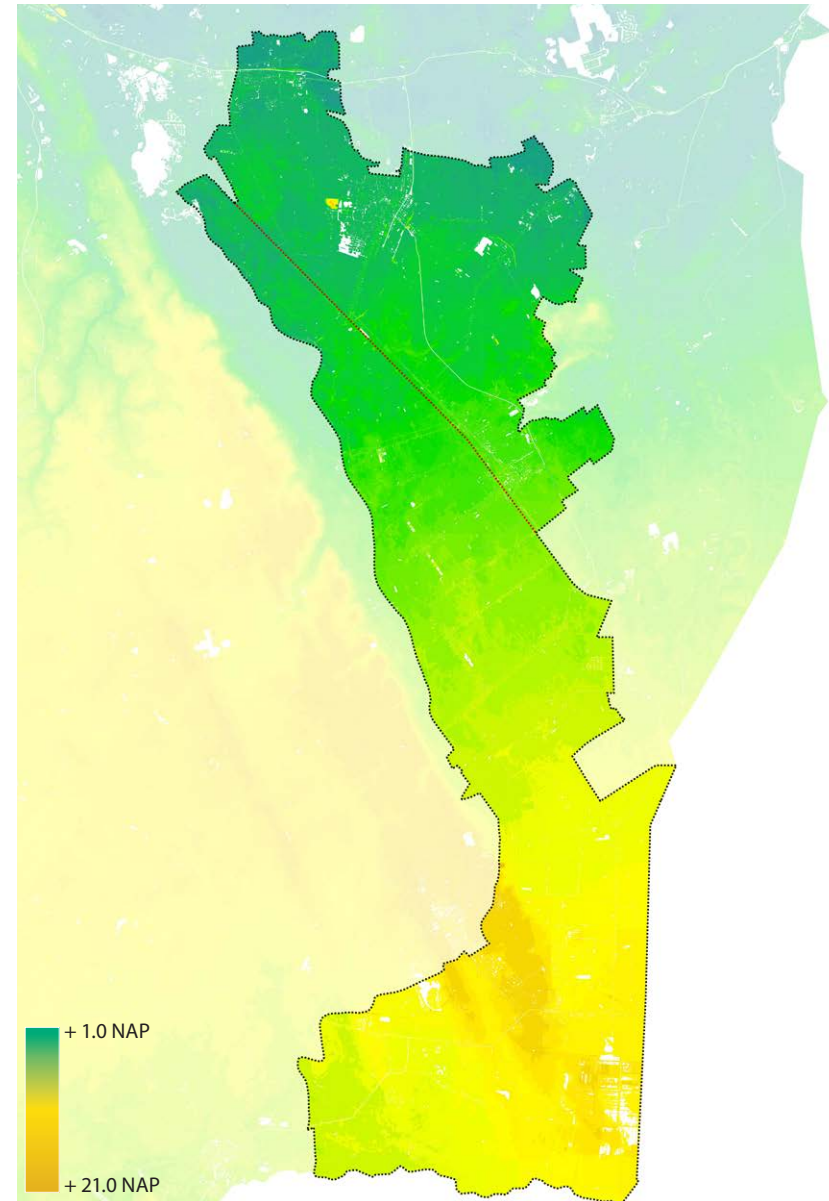
rechtlijnig landschap met grote openheid



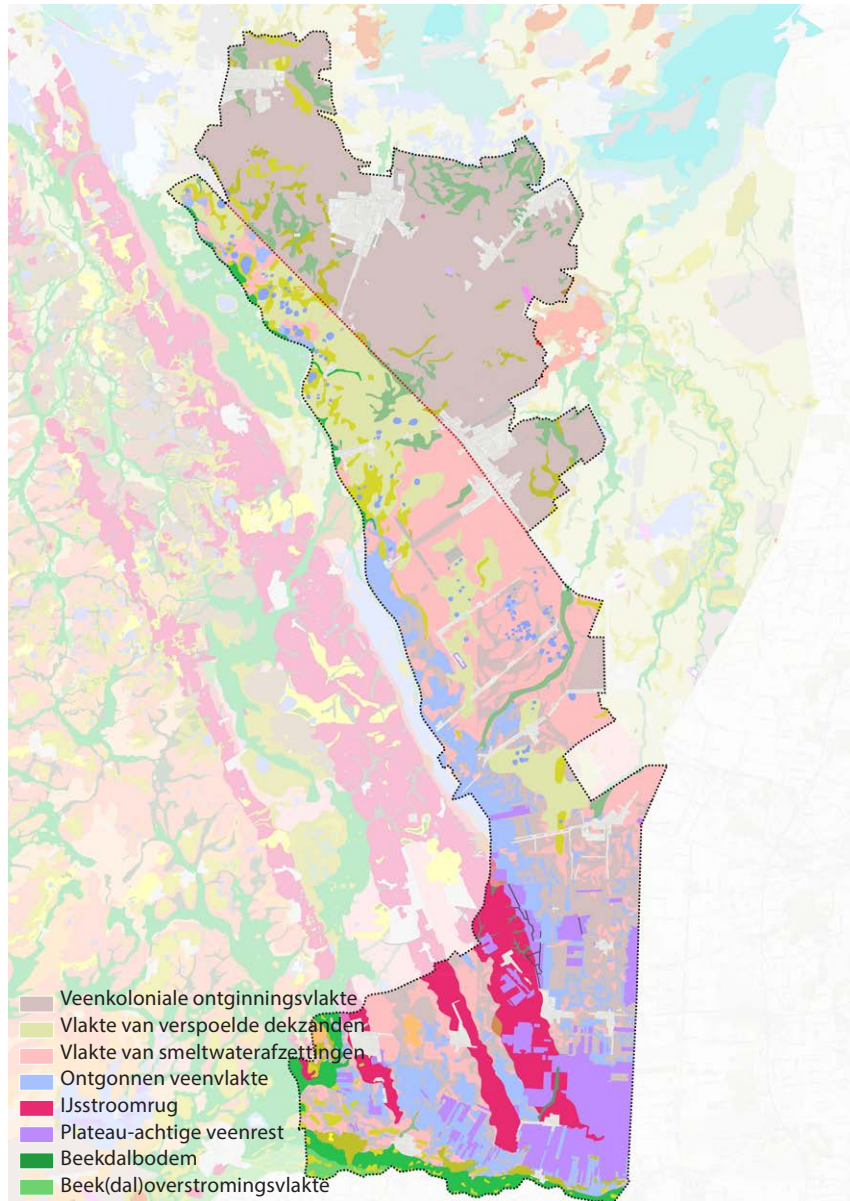
karacteristieke lintbebouwing en kanalen

DE ONDERGROND

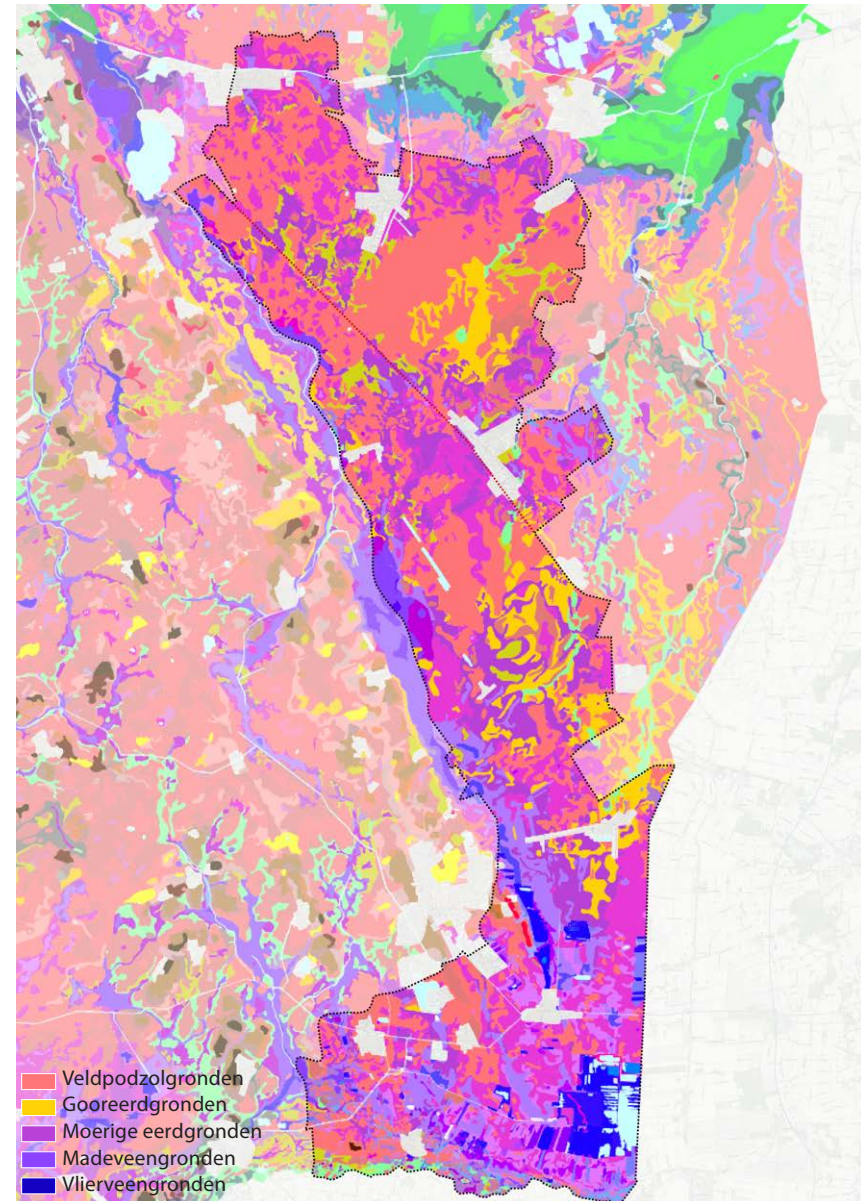
De macrogradiënt correspondeert met de verschillende bodemsoorten. Lokaal zijn nog veenpakketten aanwezig die niet door de turfwinning verveend zijn. Deze resten leveren lokaal verschillende groeiplaatsomstandigheden op. Daarnaast is er vanuit de Hondsrug op sommige plekken nog lichte kwel aanwezig.



Hoogte



Geomorfologie

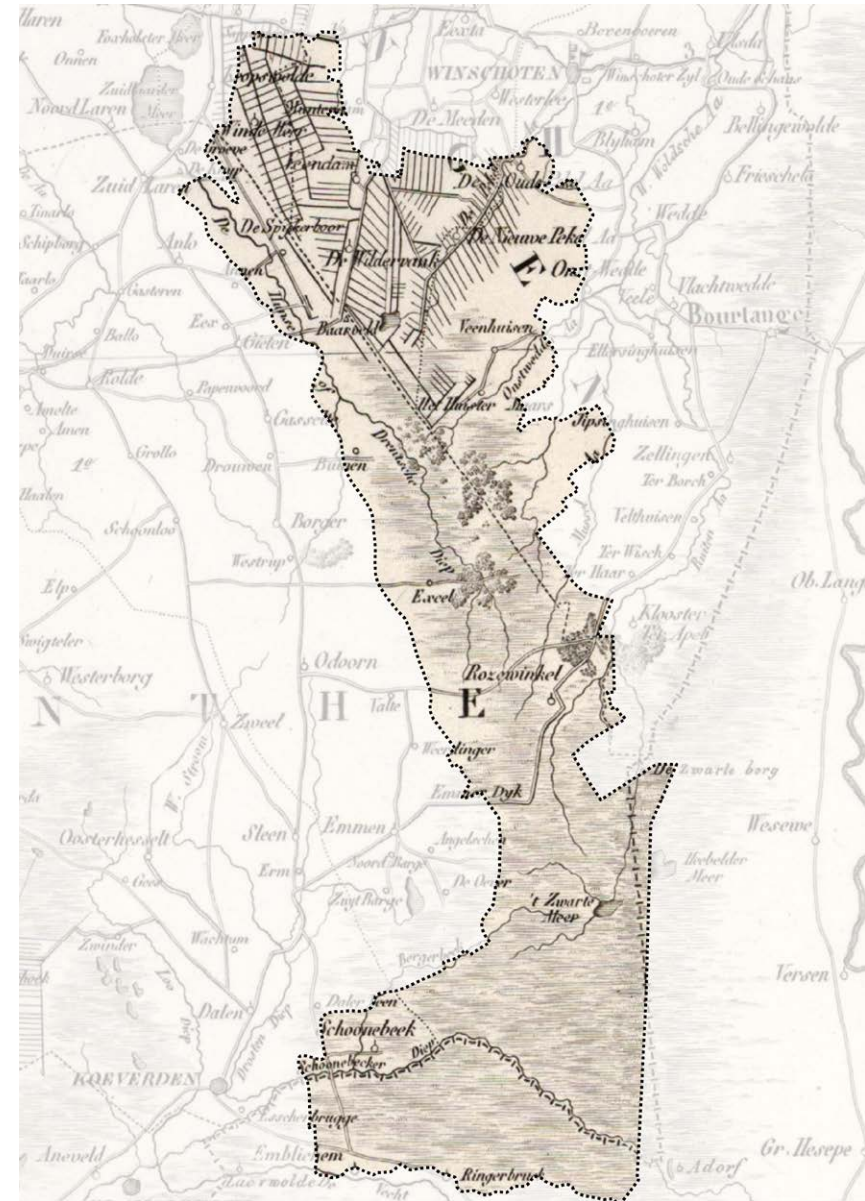


Bodem

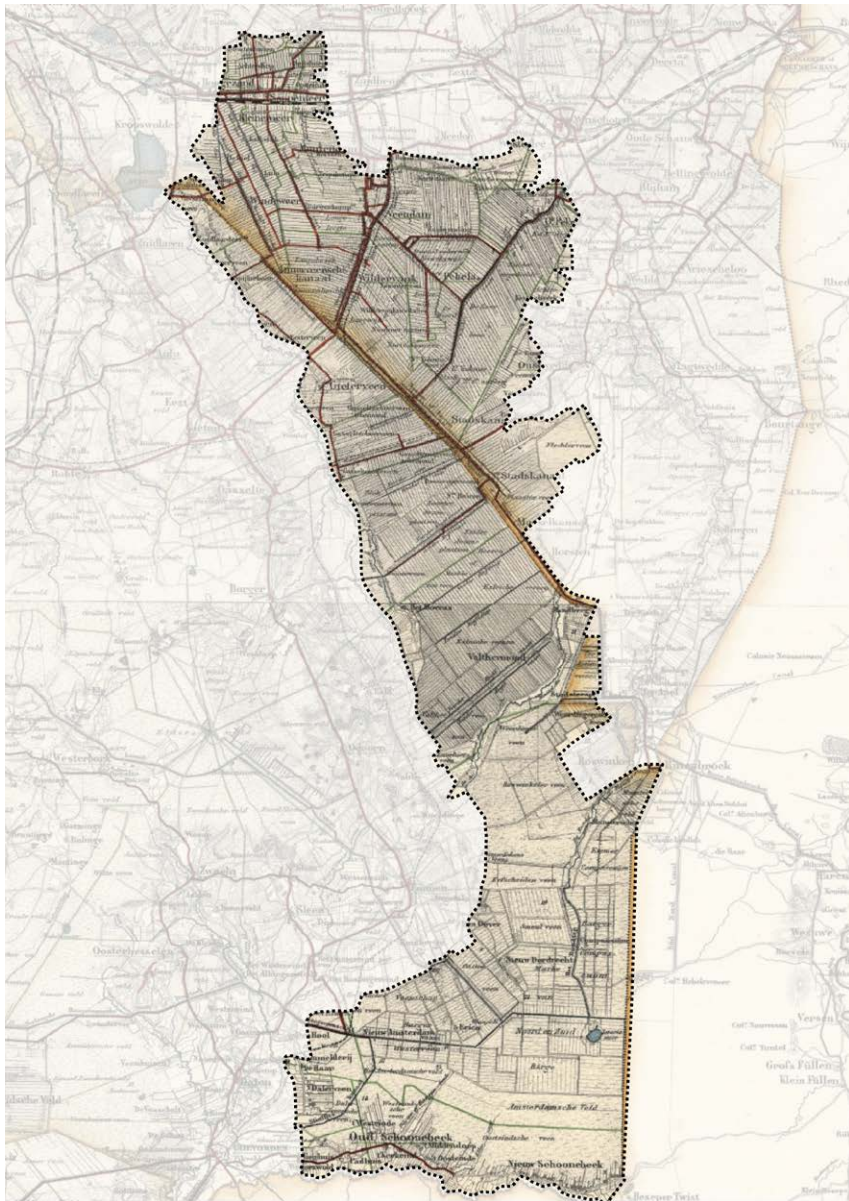
ONTWIKKELING VAN DE VEENKOLONIËN

van ontginning tot verstedelijking

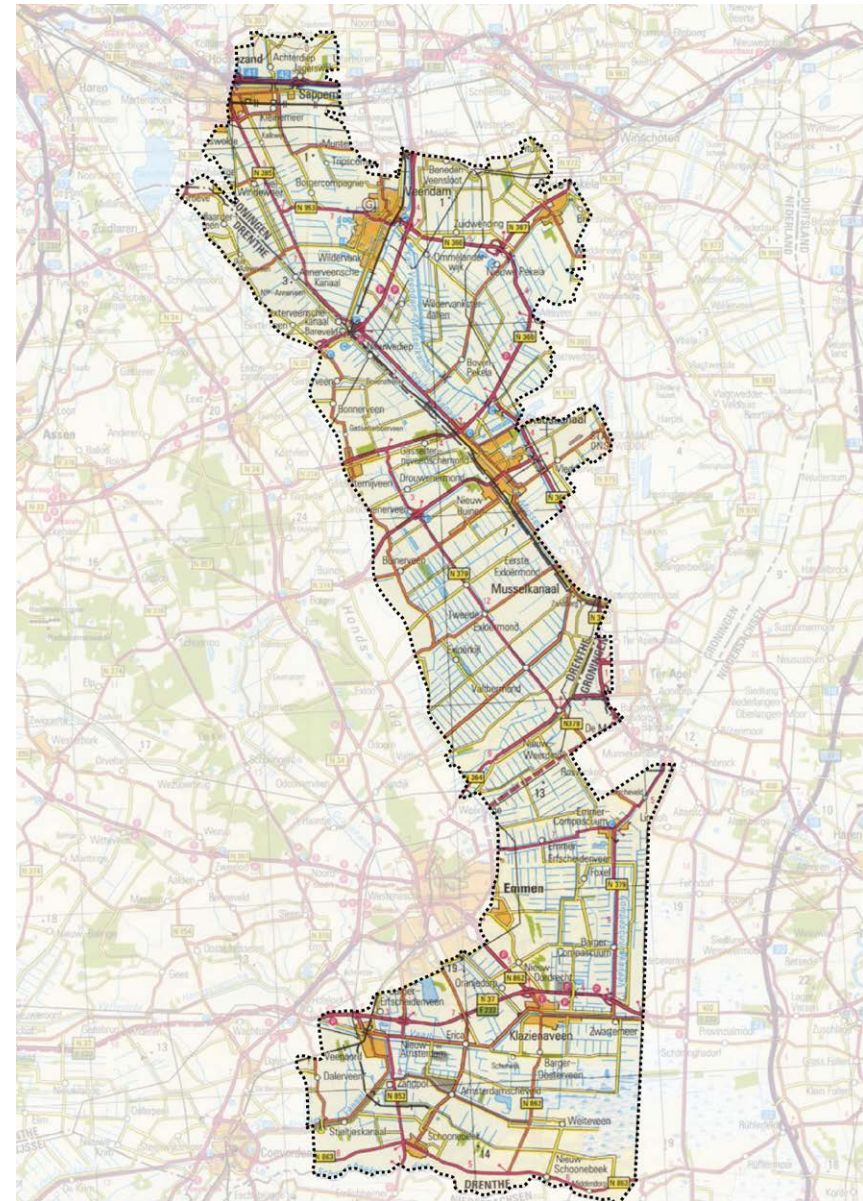
De tijdsprongen in tussen de kaarten laat goed zien hoe de ontginningsstructuur nog aanwezig is in de huidige structuur van wegen en waterwegen. Er heeft verstedelijking en schaalvergroting plaatsgevonden maar de structuur van het landschap is nog goed leesbaar.



1850 - Oude veenkoloniën



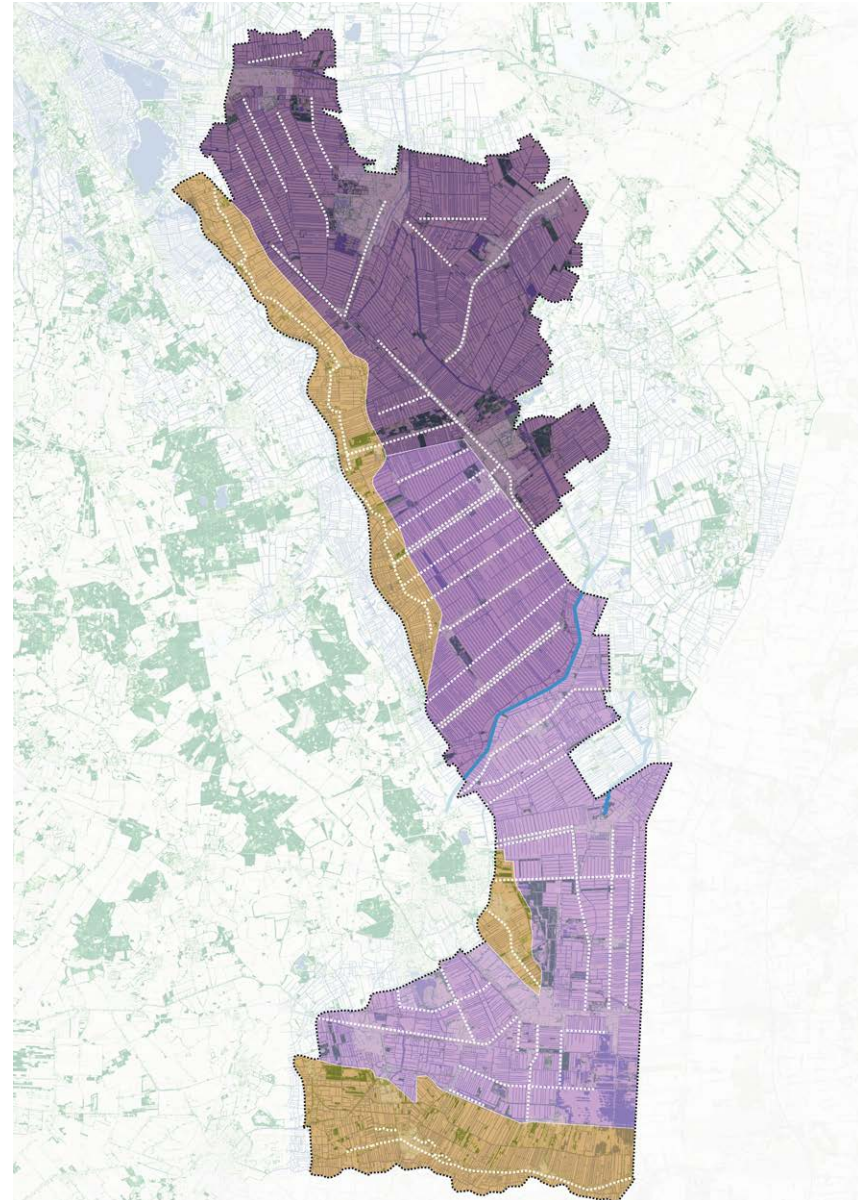
1900 - Jonge veenkoloniën



2020 - Schaalvergroting en stedelijke ontwikkeling

LANDSCHAPSKARAKTERISTIEKEN

De Veenkoloniën bestaan in hoofdopzet uit 4 ontginningen. De randveenontginningen die op kleinschalige basis ontgonnen zijn en daarmee organisch van structuur. De stadsontginningen (tussen Hoogezand en Stadskanaal) met de kenmerkende parallelle vaarten en bebouwingslinten in noord-zuidrichting. Dit zijn de oude Veenkoloniën waar door de ontginningswijze het maaiveld lokaal geklonken is waardoor een golvend landschap ontstaan is. De Monden die haaks daarop georiënteerd zijn en zeer regelmatige structuur hebben. En de Emmervenen, waar kleinschalige ontginningen met een eigen verkavelingsrichting kenmerkend zijn. De landschapsbeleving is hier minder open door de maat en schaal van de ontginningen.



Landschapskarakteristieken



Oude Veenkolonien (Kiel-Windeweer)
Karakteristieke linten, golvend maaiveld



De monden (Drouwenermond)
grote openheid, sterk structurerende linten



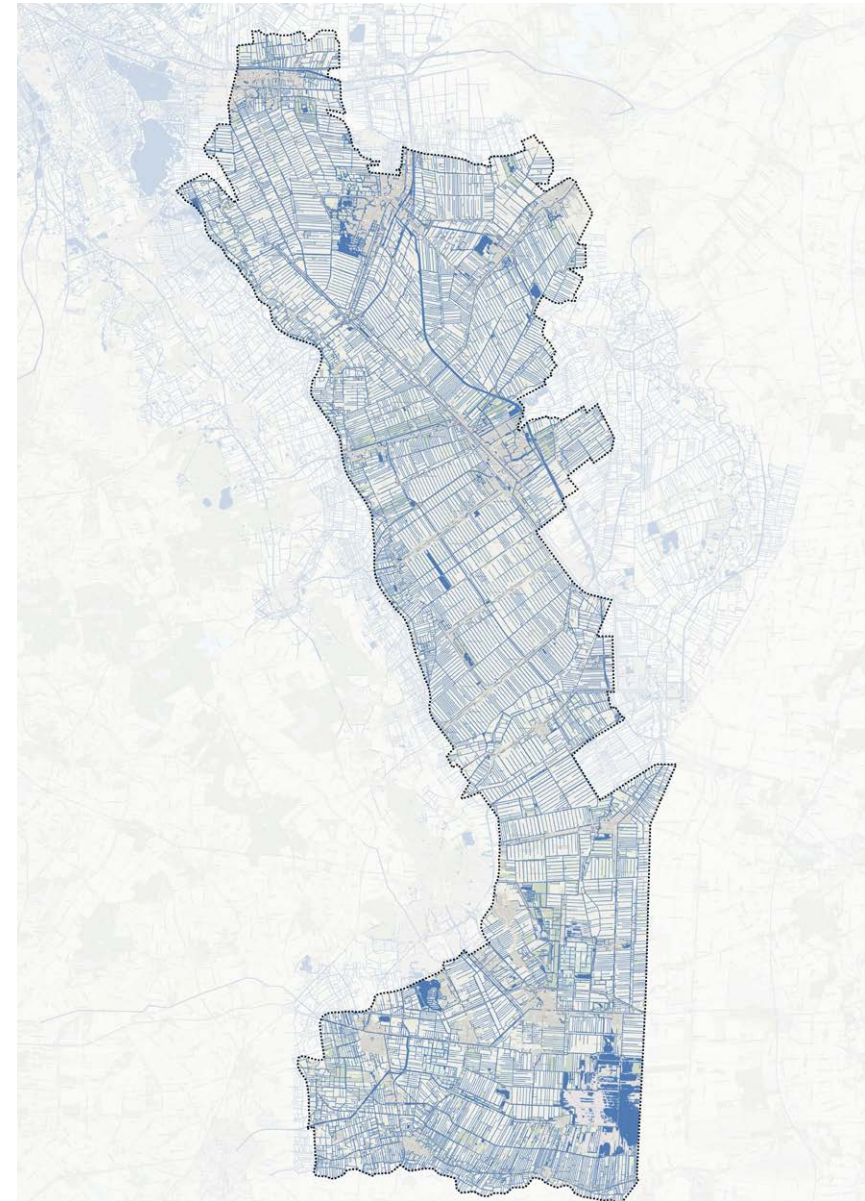
Randveenontginningen (Oud-Annerveen)
Slingerende wegen, losse structuur van bebouwing en erfbeplanting



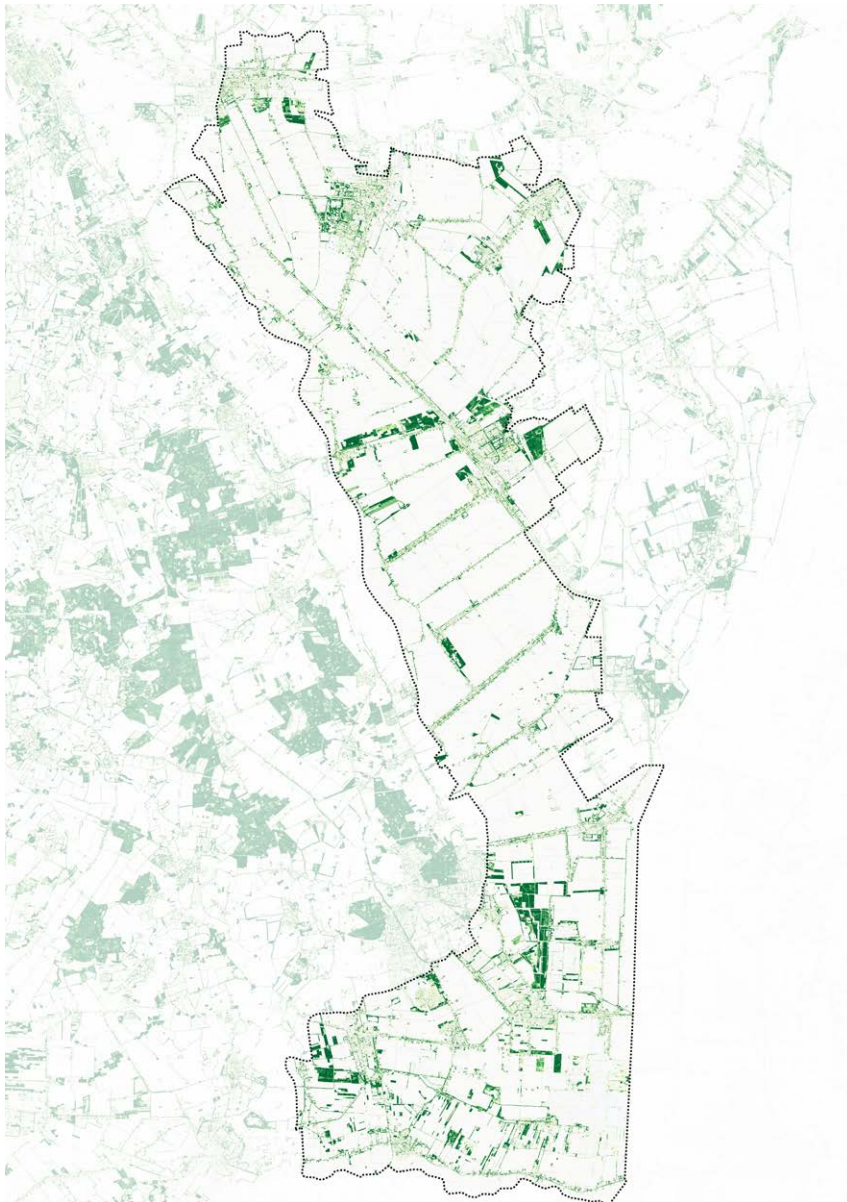
Voormalige beekdalen en veenstromen (Pagediep)
Laagten met onregelmatige verkaveling, vaak gekanaliseerde waterlopen

HUIDIGE GROEN-BLAUWE STRUCTUUR

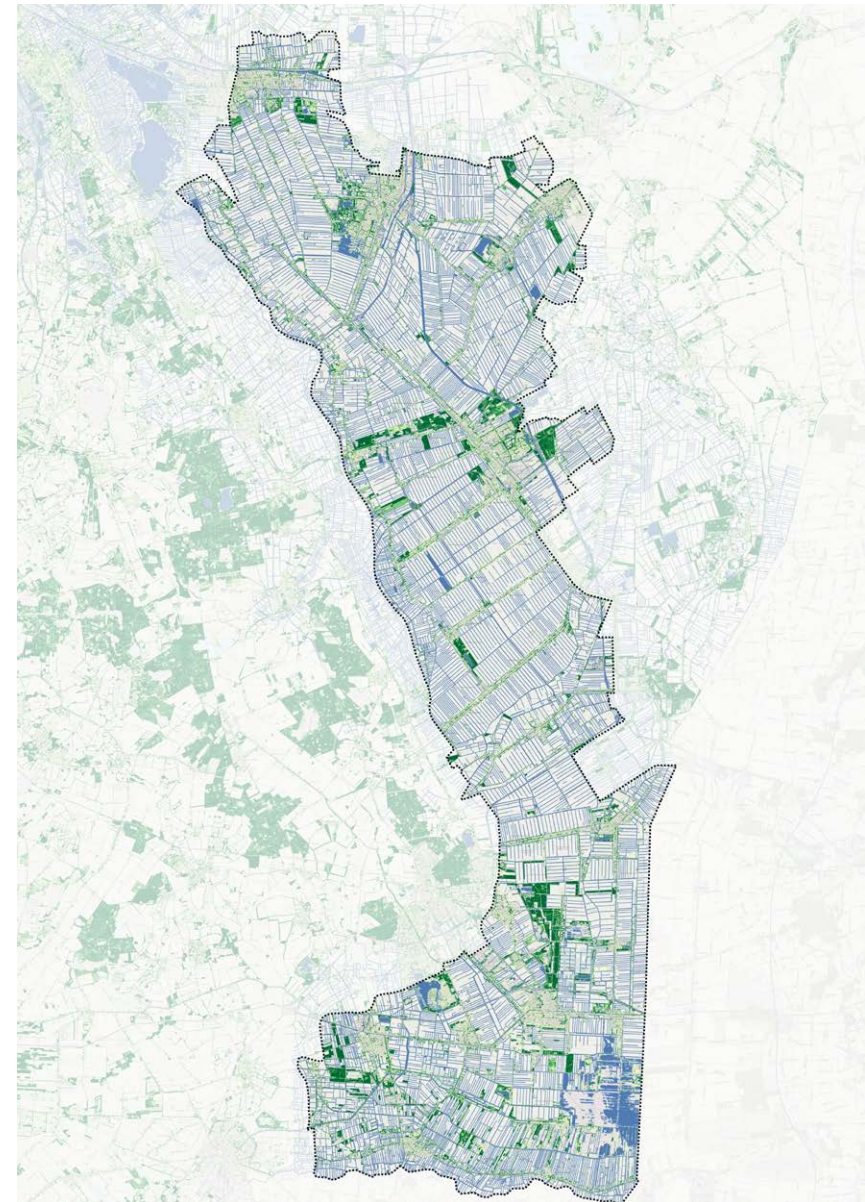
De waterstructuurkaart laat op een prachtige manier de fijnmazige ontginningsstructuren zien. Er is een duidelijk onderscheid tussen de vier ontginningen en de voormalige veenstromen en veenresten contrasteren duidelijk. De opgaande groenstructuren tonen de ruimtelijke structuren. Die definiëren de grenzen van de open ruimtes in het landschap. Ook hier is een duidelijk structuurverschil tussen de onderlinge ontginningen. De kaartanalyse toont aan de groen-blaauwe dooradering van de veenkoloniën basis is van de landschappelijke structuur. Dat maakt dat het werken aan het optimaliseren van de GBDA veel effect kan hebben op de leesbaarheid van het landschap. Ook toont de analyse aan dat de waterstructuur op gebiedsschaal regelmatig en fijnmazig is. Met de ontwikkeling van de GBDA kan dus in potentie veel verschil gemaakt worden in de natuurwaarde en biodiversiteit.



Blauwe dooradering - water



Groene dooradering - opgaand groen



Groen-blaue dooradering

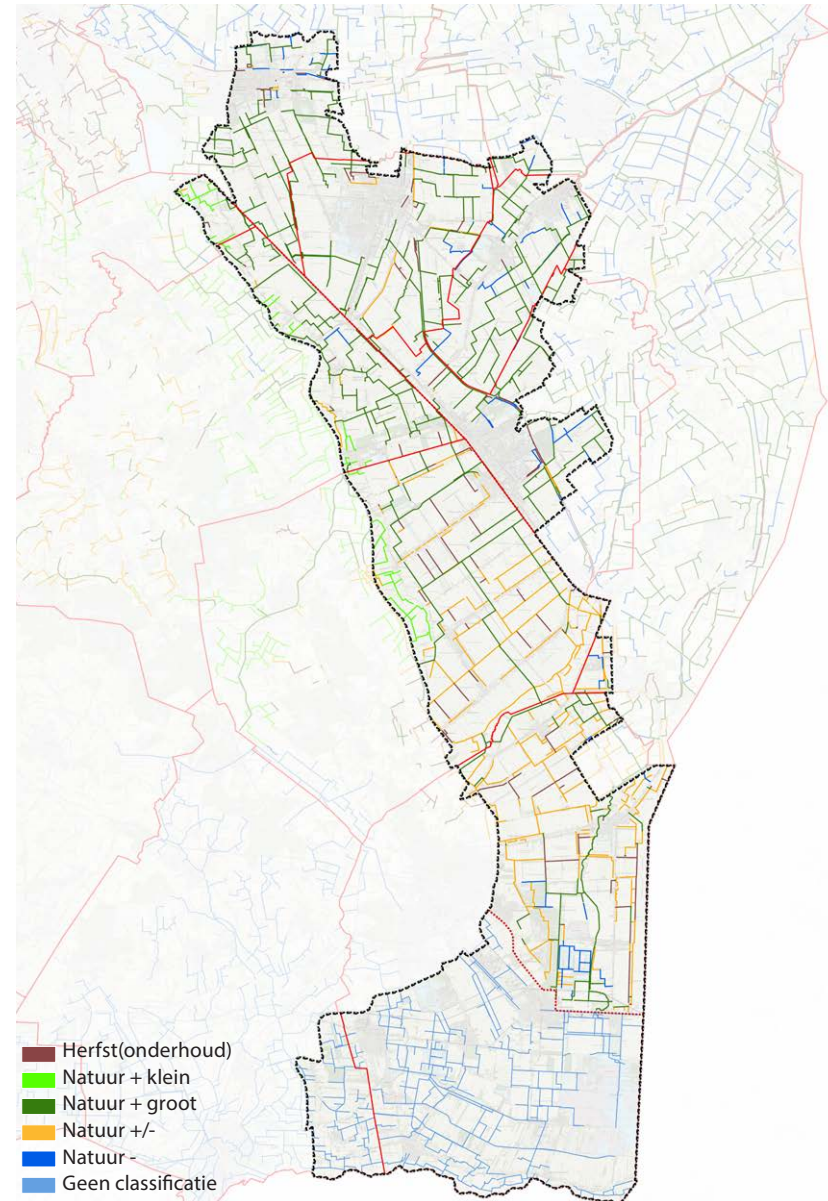
WATERWEGEN EN OEVERS

Binnen de afbakening van de Veenkoloniën zijn twee waterschappen actief. De inventarisatie van het beheer van de waterschapssloten laat zien dat Hunze en Aa's volgens een classificatie voor ecologisch beheer de watergangen en oevers beheert. Vechtstromen kent die classificatie niet of heeft deze niet beschikbaar gesteld via hun geoportaal. Verder valt op dat er een onderscheid in het ecologisch beheerniveau is tussen de oude veenkoloniën en De Monden. In de Monden is een hoger ecologisch beheer niet mogelijk vanwege het ontbreken van tweezijdige schouwpaden.

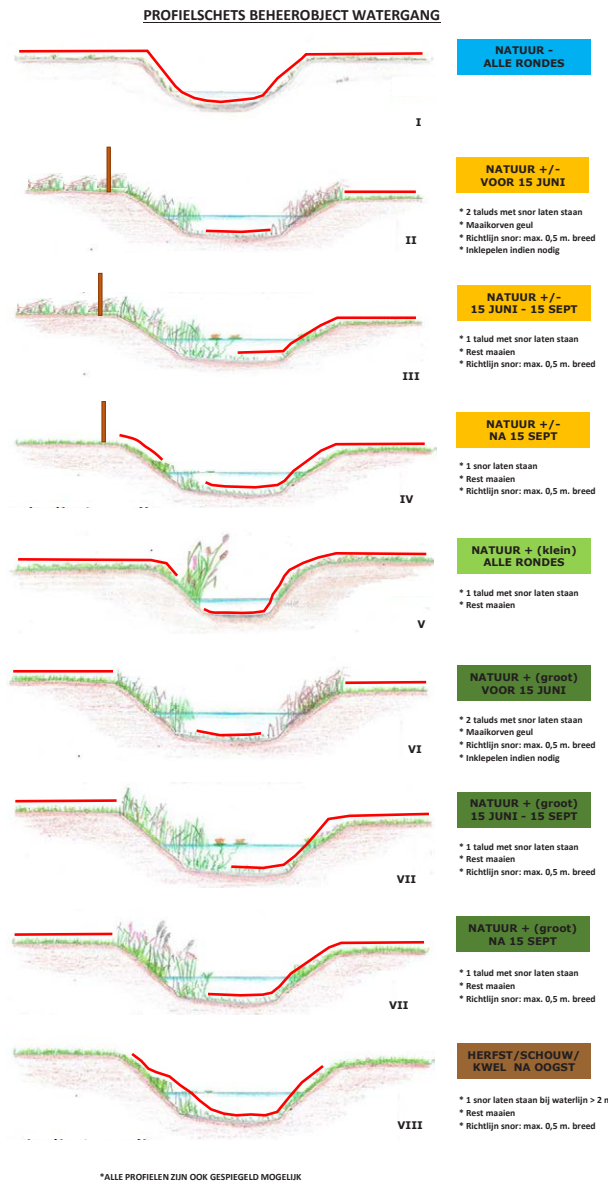
Een inventarisatie van de schouwsloten laat zien dat de potentie voor een fijnmazig netwerk daar groot is. Bij de schouwsloten beheren aangrenzende eigenaren de watergangen waardoor sturing op de ontwikkeling van ecologische verbindingen en -structuren minder eenvoudig is dan bij de waterschapssloten.



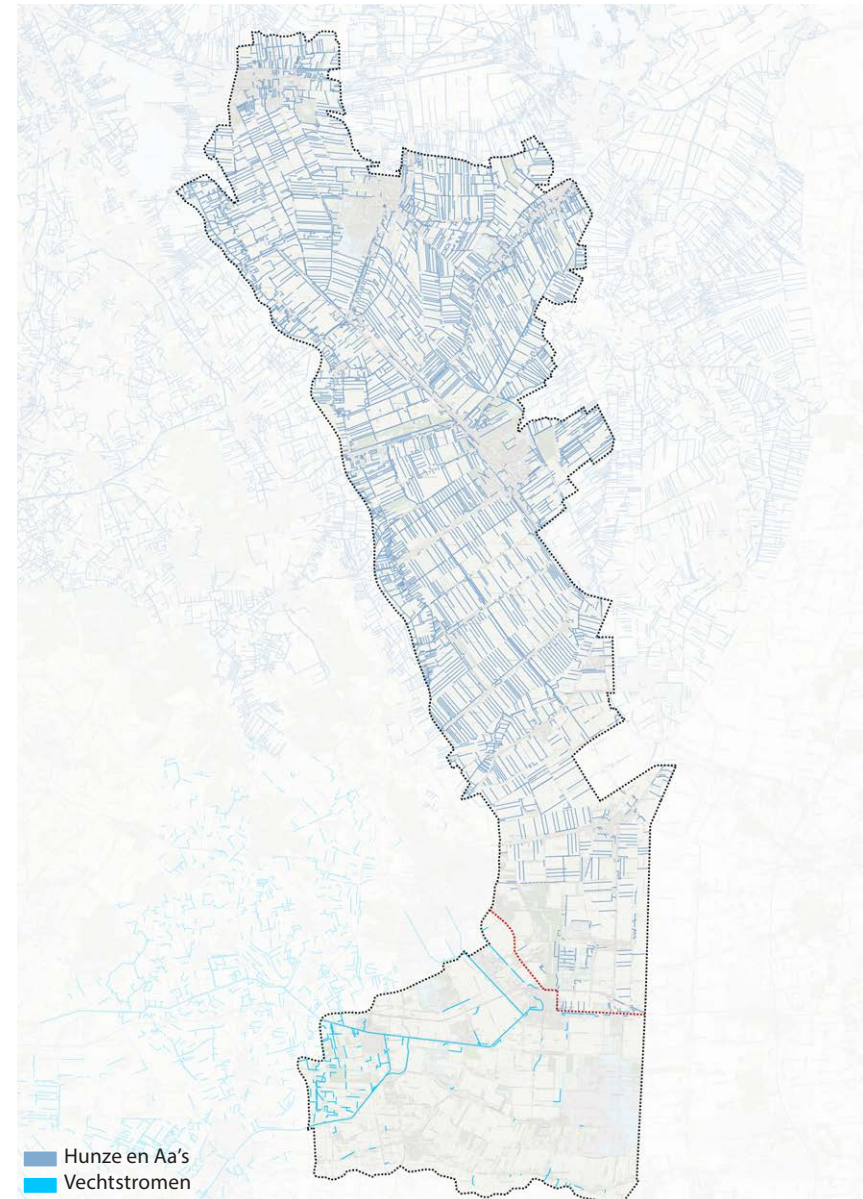
Schouwpaden hebben potentie voor een GBDA



Beheerniveaus waterschapssloten - Waterschappen Hunze en Aa's en Vechtstromen



Classificering ecologisch watergangen en oeverbeheer, Hunze en Aa's

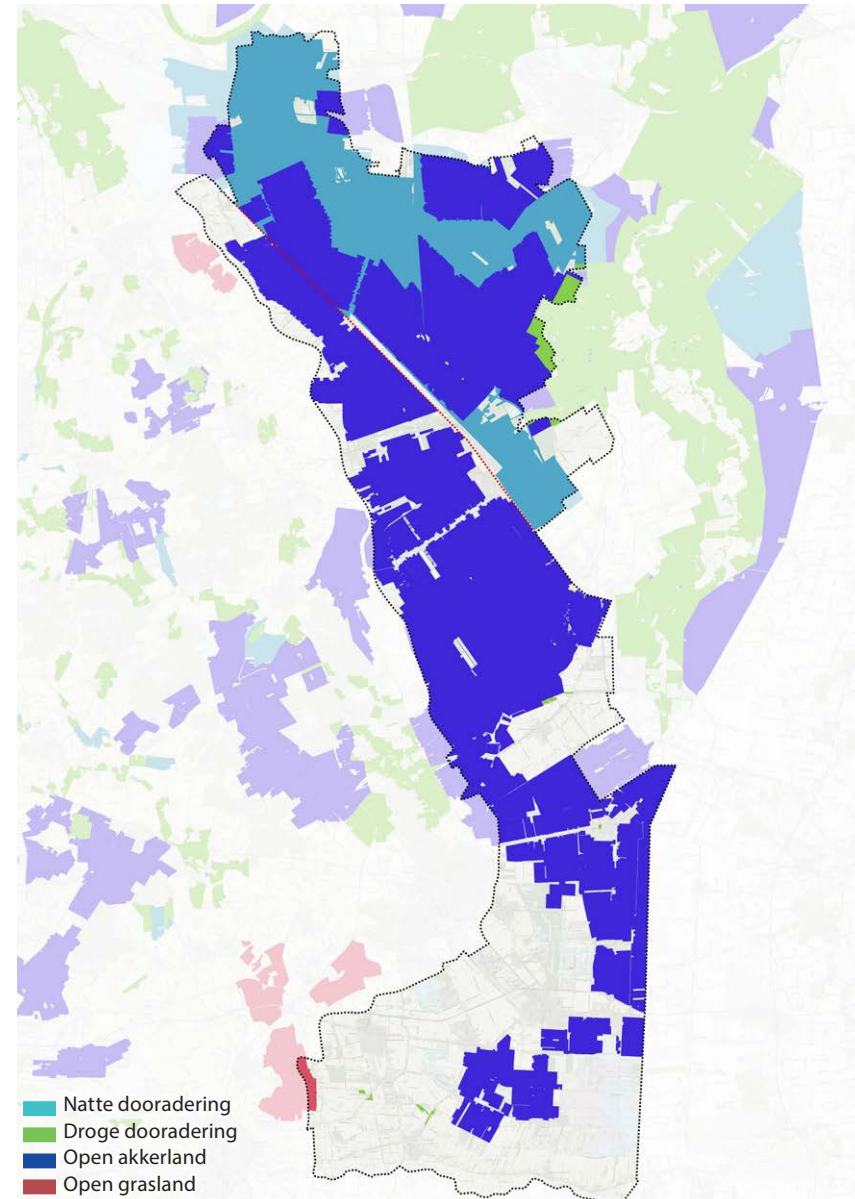


Schouwsloten - Waterschappen Hunze en Aa's & Vechtstromen

AGRARISCH NATUURBEHEER

Een belangrijk aandeel in het vergroten van de biodiversiteit ligt bij het agrarisch natuurbeheer.

Beide provincies kennen via leefgebieden zones toe waarin beheerpakketten toegepast kunnen worden. Primair zijn de beheerpakketten gericht op open akkerland maar ook categorie water en natte dooradering is mogelijk. De toepassing van verschillende randen komt voor uit verschillende doelstellingen. Bufferranden van (KRW) dienen ter voorkoming van uitspoeling van o.a. voedingsstoffen in het watersysteem. Vanuit de ANLb geldt vooral de FAB functie: nuttige insecten stimuleren die voor natuurlijke plaagbestrijding of bestuiving belangrijk zijn. Tevens bieden de akkerranden een leefgebied voor vogels van open akkers en fungeren ze als buffer tussen natuur en landbouw. De beheerpakketten kunnen bijna gebied dekkend worden toegepast met uitzondering van natuur, grote groenstructuren en stedelijk gebied. Opvallend is de blinde vlek in het zuiden van de veenkoloniën, rond Emmen. De focus in de Veenkoloniën ligt op akkervogels en die komen in de Emmervenen minder voor, mogelijk door de beperkte mate van openheid in dit gebied.



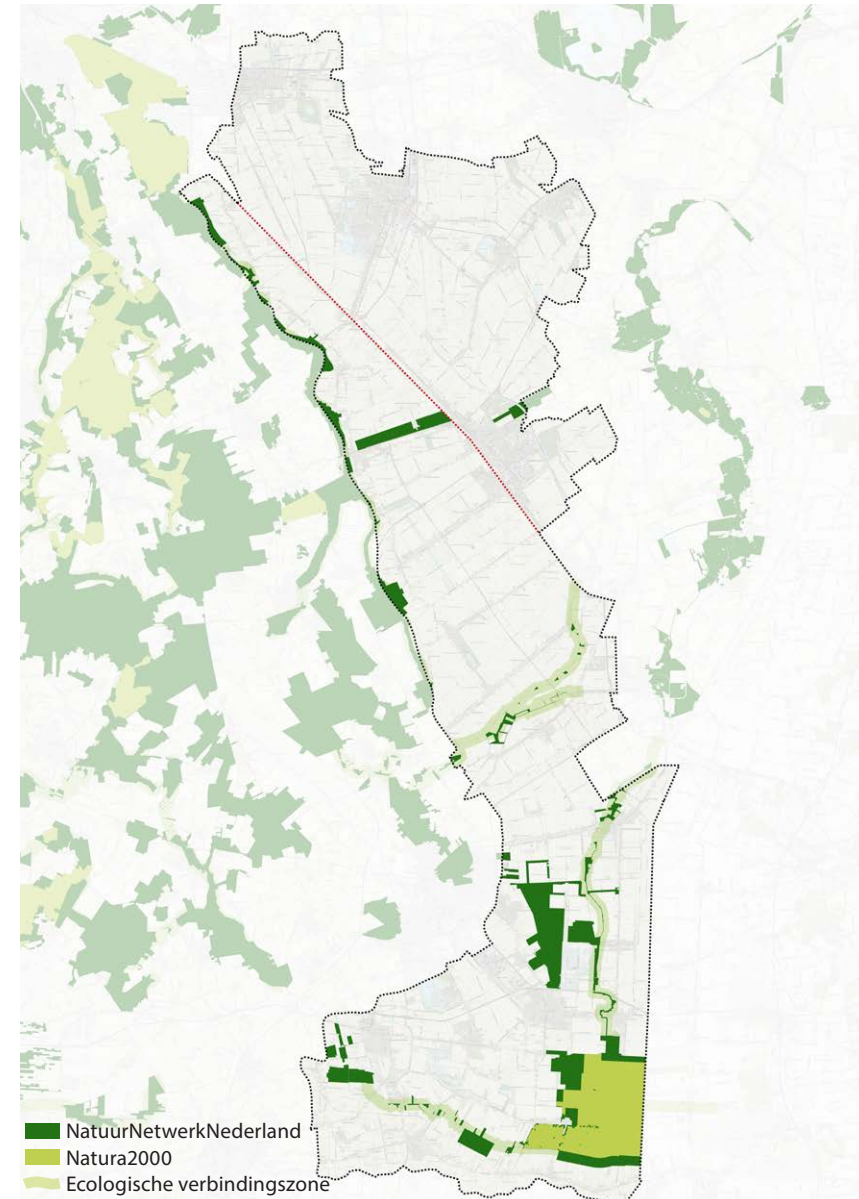
Leefgebieden* gedefinieerd door provincies

*Open akkerland en Natte dooradering overlappen elkaar in Groningen

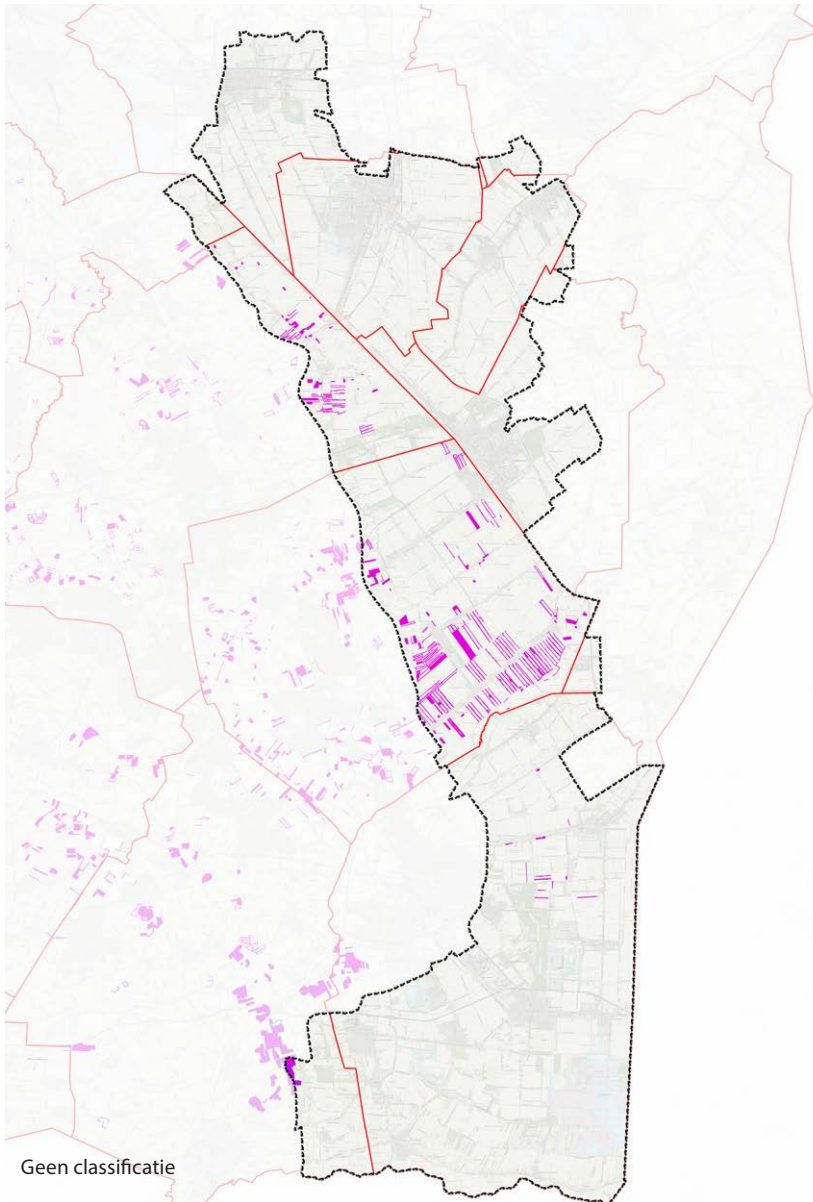


Midveldse akkerrand

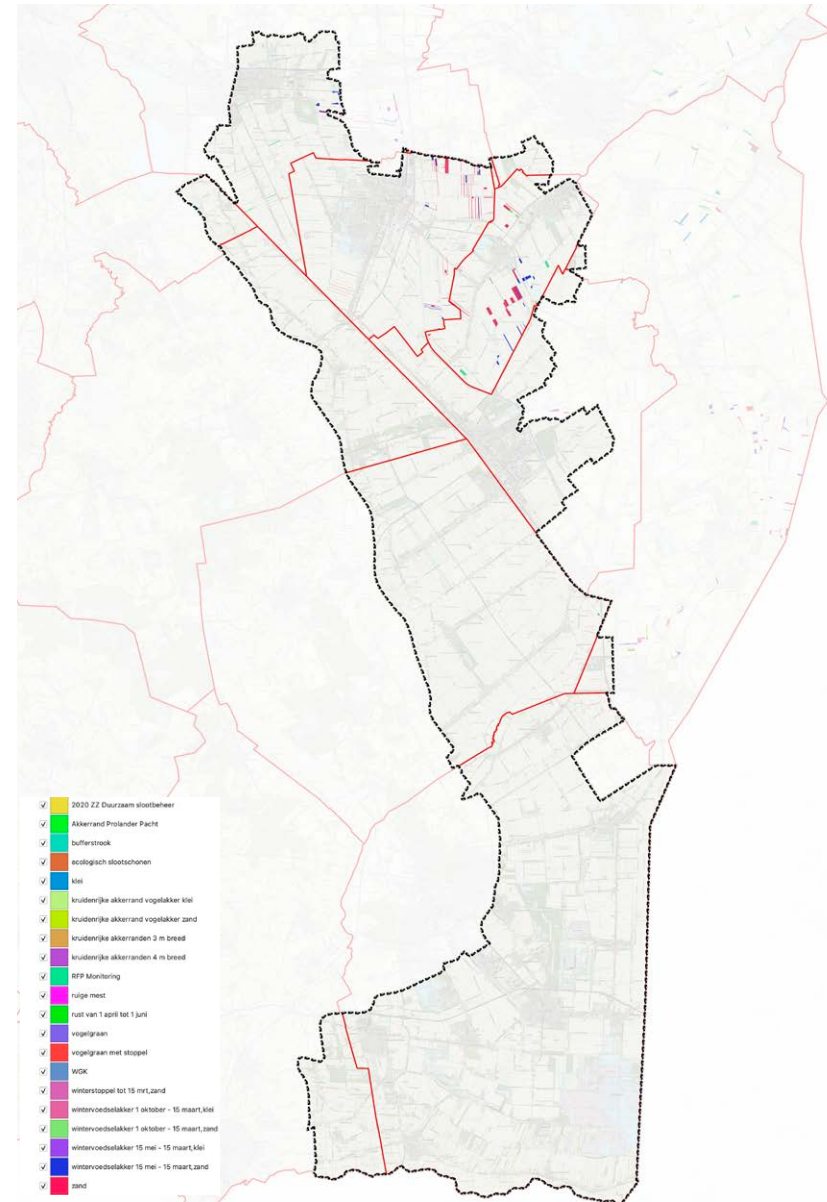
De coördinatie ligt bij agrarische natuurverenigingen (ANOG en AND). Beide agrarische natuurverenigingen passen clustering van pakketten toe om per cluster een kritische massa te bereiken. De locaties van de cluster liggen in het Drentse deel vaak aangrenzend of aanvullende op NNN gebieden. In Groningen is die relatie er niet. Akkerranden kunnen voor veel voedsel zorgen voor in natuurgebieden broedende vogels en andersom. Het clusteren van beheerpakketten rond natuurgebieden of ecologische verbindingzones is dan ook een logische keuze in het bereiken van een kritische massa.



Natuur en ecologische verbindingen



Beheerpakketten Drenthe - AND

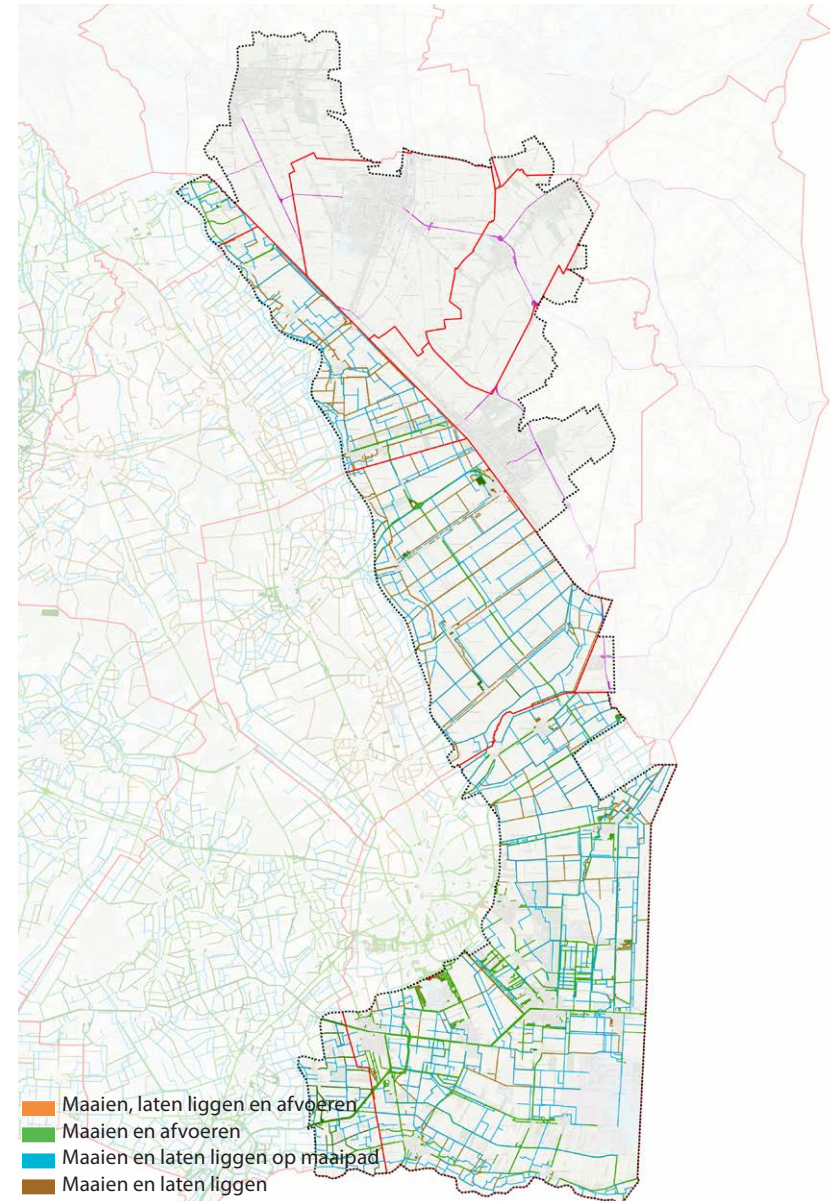


Beheerpakketten Groningen - ANOG

BERMEN

De kaartanalyse van het bermbeheer laat het provinciaal beheer zien met voor Drenthe een (niet-complete) aanvulling van het gemeentelijke bermbeheer. Dit geeft een wat vertekenend beeld. Uit inventarisatie blijkt dat tussen provincies en gemeenten veel verschil zit in visie en beleid voor ecologisch bermbeheer. Verschillen in aanbestedingswijze en uitvoering van het bermbeheer maakt het lastig om gezamenlijke (ecologische) doelen te formuleren en beheer op elkaar af te stemmen. Provincie Drenthe heeft met het initiatief Heel Drenthe Zoemt een platform opgericht om kennis te delen, te inspireren met als doel een betere afstemming.

Meest voorkomend bermbeheer is maaien + laten liggen en maaien + afvoeren. Ecologisch waardevol beheer zoals maaien + even laten liggen + afvoeren en gefaseerd maaien komt nog weinig voor.



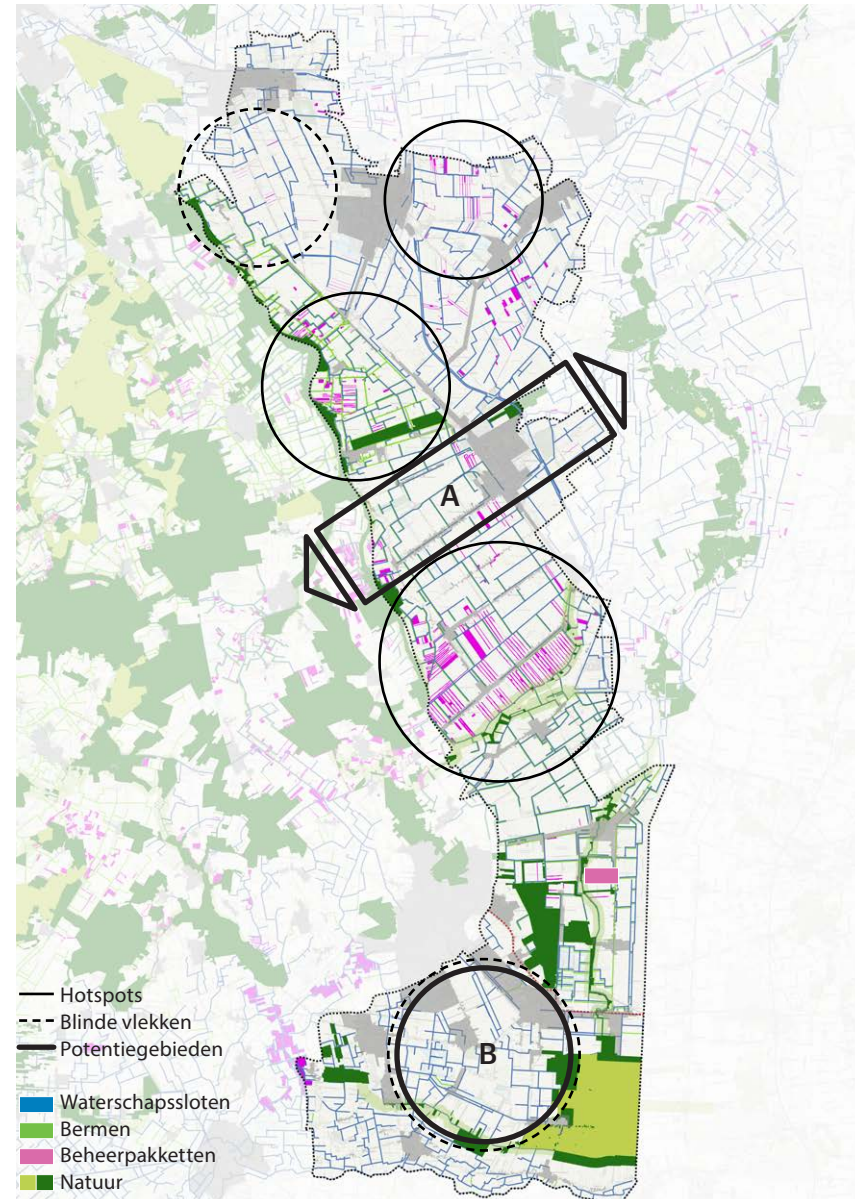
Provinciaal bermbeheer (GIS-informatie uit publieke bron, deze lijkt niet volledig)



HOTSPOTS EN BLINDE VLEKKEN IN DE HUIDIGE GROEN-BLAUWE DOORADERING

Wanneer het huidige bermbeheer, watergangen en oeverbeheer en de locaties van het agrarisch natuurbeheer met elkaar in verband worden gebracht ontstaat er zogenaamde hotspots en blinde vlekken. Hotspots zijn locaties waar een zeker mate van ecologisch beheer en beheerpakketten samenkomen en zo elkaar aanvullen. Blinde vlekken zijn locaties waar die combinaties juist ontbreken waardoor maatregelen juist geïsoleerd liggen.

Binnen deze analyse kunnen twee potentiegebieden gedefinieerd worden. Hier liggen kansen voor toekomstige hotspots. Potentiegebied A zou een dubbele verbinding kunnen maken. Enerzijds tussen twee hotspots binnen de Veenkoloniën, anderzijds tussen de Hunze en- via het Pagediep- de Ruiten Aa/ Westerwoldse Aa. De focus ligt hier op open akkerland en boerenlandvogels. Potentiegebied B kent geen florierend boerenlandvogelbestand. De dichtheid aan opgaande landschapselementen is hier groter dan in de rest van de Veenkoloniën en kan daarin meespelen. Bij de ontwikkeling van een GBDA liggen hier kansen voor een aansluiting op het natuurgebied Bargerveen (overgangszone) en op de ecologische verbindingzone tussen het Bargerveen en het Drostendiep. Een verdere verdichting van het landschap door opgaande landschapselementen kan kansen bieden voor een aanvulling robuuste natuurgebieden en -verbindingen. Een toepassing van een breder pakket van beheermaatregelen moet dan mogelijk gemaakt worden. Bijvoorbeeld uit leefgebied droge en natte dooradering.



Hotspots, blinde vlekken en potentiegebieden





HOOFDSTUK 3

Conclusies en aanbevelingen

CONCLUSIES EN AANBEVELINGEN

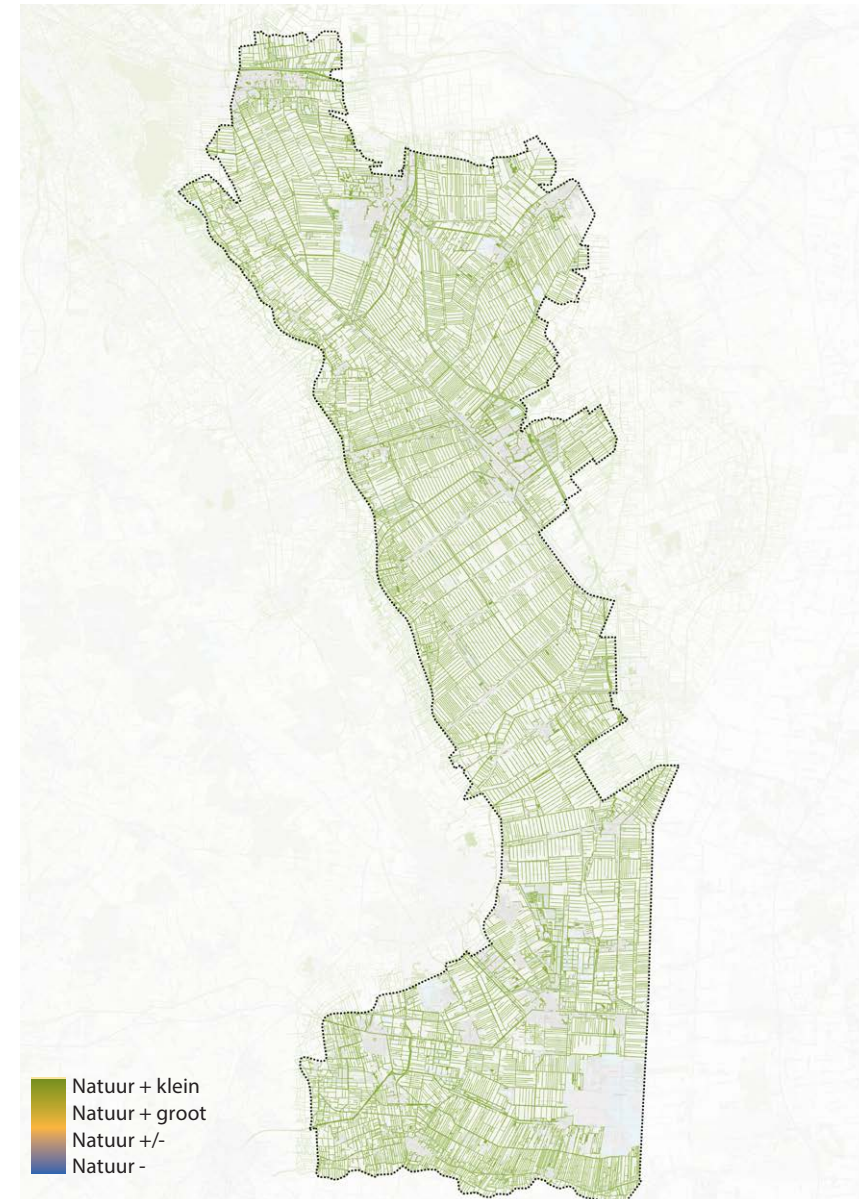
Verhogen niveau ecologisch beheer

Ecologisch beheer van bermen, watergangen en oevers is nog niet overal de norm. Waar bij beherende partijen wel ecologisch beheer wordt toegepast zien we dat dat nog niet in alle beheergebieden op het hoogste niveau ligt. Het overgrote deel van de bermen en watergangen wordt momenteel nog niet goed beheerd. Het totaal oppervlak van deze kilometers bermen en watergangen samen is erg groot en biedt dus erg veel potentieel voor biodiversiteitsverbetering.

Systeendenken

Omdat de huidige beheergrenzen enerzijds geografisch (gemeente, provincie waterschap) en anderzijds systemisch (water, bermen, groenstructuren) zijn, komt het voor dat bijvoorbeeld ecologisch beheerde bermen grenzen aan regulier beheerde waterlopen. Dat werkt niet versterkend voor het ecologisch systeem. Op de midden schaal zien we dat door de clustering van beheerpakketten hotspots ontstaan waar de pakketten en ecologisch bermen en oeverbeheer elkaar potentieel kunnen versterken. Zoek in die gebieden naar mogelijkheden berm- en oeverbeheer af te stemmen (gemeente en waterschap) met de toepassing van beheerpakketten zodat een robuust systeem ontstaat.

Onderzoek daarnaast de mogelijkheid om landschapselementen toe te voegen als aanvulling van het systeem. Denk aan de mogelijkheid te combineren met laanbomen, struweel, erfbeplanting maar ook kleinschalige landschapselementen als poelen en rietoevers. Dergelijke keuzes dienen wel aan te sluiten bij de landschappelijke karakteristieken van de plek. In een open landschap is de toevoeging van rietoevers bijvoorbeeld beter op zijn plaats dan de toevoeging van laanbomen. Haak hierin aan bij parallelle programma's zoals de regeling Bos en Hout en de Bomenstrategie, en particuliere initiatieven zoals bijvoorbeeld de aanplant van bosjes om zicht op windmolens tegen te gaan.



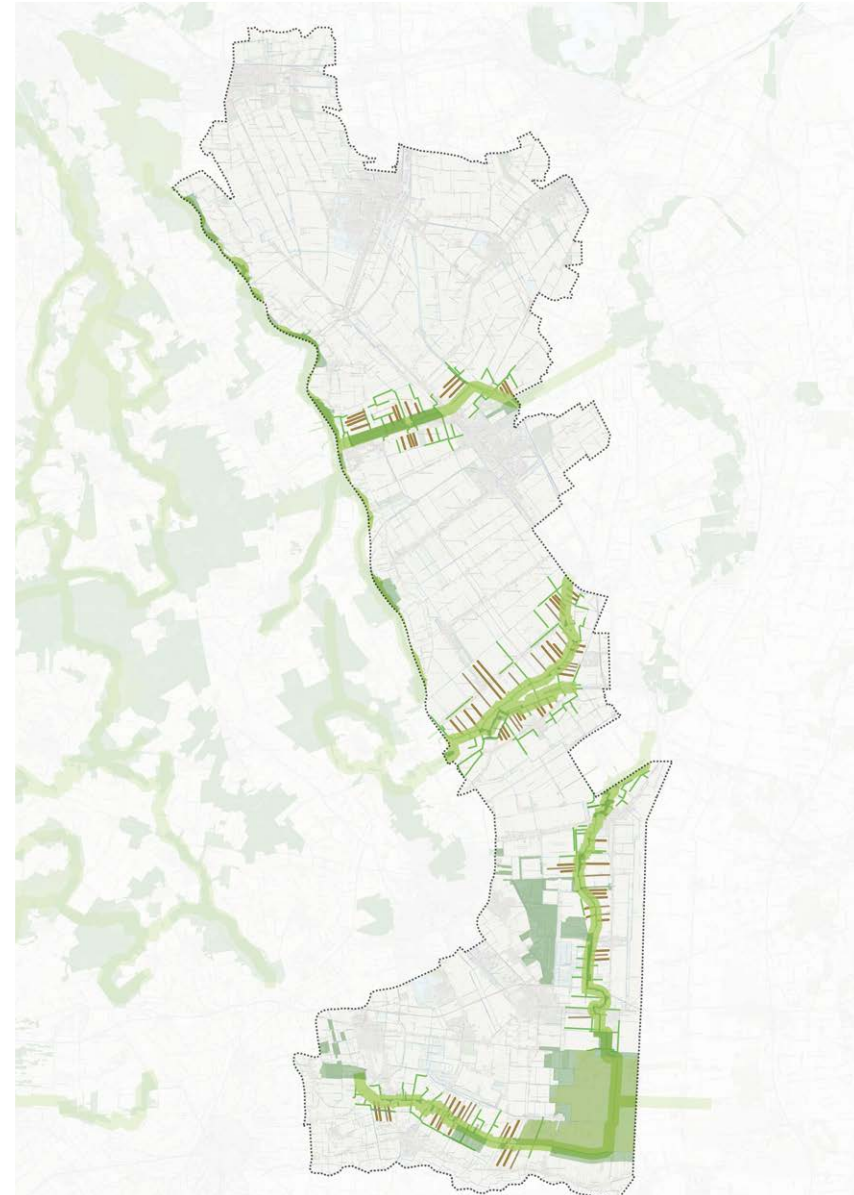
Streef naar een hoog ecologisch beheerniveau over de breedte van het gebied

SYNCHRONISEREN EN COLLECTIEVE AANPAK

Uit de inventarisatie van de huidige beheermaatregelen blijkt dat de beherende organisaties onderling verschillende classificatie, benaming en informatiesystemen hanteren voor (soms) dezelfde toepassingen. Probeer daar onderling één lijn in te trekken. Dat maakt het afstemmen het uitwisselen van informatie ten behoeve van afstemming van beheer eenvoudiger. Een stap verder is het opzetten van een informatie uitwisselingssysteem voor beheermaatregelen.

De kwaliteit van beheer zit deels in de wijze van aanbesteden van het beheer. Overweeg een gezamenlijk moederbestek op te zetten om kwaliteitsdoelstellingen te standaardiseren. Een collectieve aanbesteding tussen (een aantal) beherende partijen biedt ook kansen voor meer eenheid in beheer en het sturen op kwaliteit. Bestaande kwaliteitscriteria zoals het keurmerk Kleurkeur kunnen hierin meegenomen worden.

De huidige toepassing van ecologisch beheer en agrarisch natuurbeheer hangt af van omgevingsfactoren, bereidheid lokale partijen, financiering en beleid. De beherende partijen leggen op dit moment soms individueel de focus op bepaalde clusters, in een enkel geval in samenwerking met andere beherende partijen. Er is nog geen sprake van een gezamenlijke visie of een bundeling van krachten op de schaal van de gehele soms Veenkoloniën. De wens om samen te werken aan een gezamenlijk resultaat is er wel. Definieer een kleinschalige pilot (bijvoorbeeld één van de potentiegebieden of langs ecologische verbindingzones) om in gezamenlijkheid de GBDA te versterken. Definieer ecologische doelen, ruimtelijke structuren en stem maatregelen en beheer op elkaar af. Gebruik het succes van de pilot als katalysator voor de opschaling naar een tweede, grotere pilot. Laat het op die manier groeien tot de schaal van de hele Veenkoloniën.



Creëer en versterk ecologische verbindingzones door maatregelen te clusteren en te combineren. Begin klein in een pilot en schaal vanaf daar op.

Draag bij aan een leesbaar landschap

De Veenkoloniën zijn een uniek gebied met prachtig bewaard gebleven landschapsstructuren. Bij de ontwikkeling van de GBDA ligt er een kans de leesbaarheid van het landschap van de Veenkoloniën te versterken. Maatregelen als aanleg van rietoevers, struweel en laanbeplanting kunnen het ritme en de verkaveling in de grootschalige ontginningen prachtig ondersteunen. Struweelvlakken, vogelakkers of zichtbosjes kunnen de organische structuur van de randveenontginningen versterken. Voor de leesbaarheid van het landschap is het van belang om bij de implementatie van landschapselementen de structuur van het landschap te volgen en te veel incidenten en uitzonderingen te voorkomen.



Creëer een leesbaar landschap door onderscheid te maken tussen de verschillende landschapstypen





HOOFDSTUK 4

Richtinggevend kader

ONDERDELEN VAN HET KADER

Het eerste onderdeel gaat over de toepassing van de maatregelen op de grote schaal om een leesbaar landschap te behouden en eventueel te versterken.

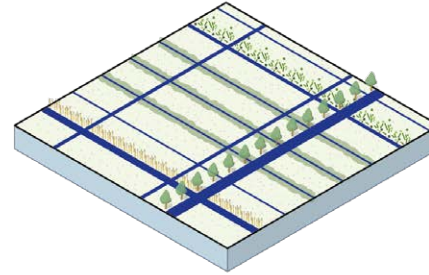
Het tweede deel van het kader bestaat uit beheer- en ontwerpprincipes voor de focus-onderdelen Water & Waterkanten, Bermen & Akkerranden en Toevoegen Struweel. Voor Water & Waterkanten, Bermen & Akkerranden worden principes voor de optimalisatie van het beheer gegeven en principes voor de versterking van de landschapsstructuren. Het Toevoegen van Struweel is niet landschapsstructuur gebonden en zit verweven in de vorige twee onderdelen. Omdat er kansen liggen in het benutten van overhoeken is voor dat onderdeel een extra categorie toegevoegd.

Als derde onderdeel van het kader wordt gekeken hoe de maatregelen met elkaar gecombineerd kunnen worden om zo meerwaarde voor het ecologisch systeem te creëren.

Het eerste onderdeel gaat over de toepassing van de maatregelen op de grote schaal om een leesbaar landschap te behouden en eventueel te versterken.

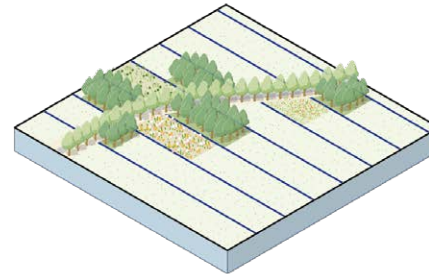
INRICHTINGSPRINCIPES VOOR EEN LEESBAAR LANDSCHAP

Hanteer inrichtingsprincipes voor de ontwikkeling van de GBDA die passen bij het landschap. Houdt landschapsstructuren leesbaar en versterk deze. Sluit aan bij bestaande of historische verkavelingspatronen, bebouwingspatronen, wegenpatronen en groenstructuren. Voorkom incidenten of ad hoc ingrepen die het landschapsbeeld verstoren. Respecteer open gebieden en de gestructureerde opbouw van het landschap bij het toevoegen van opgaande beplanting. Enerzijds omwille van de leesbaarheid van het landschap, anderzijds omwille het versterken van leefgebieden die bij een open akkerland passen. Pas inheemse soorten toe bij het toevoegen van houtopstanden, passend bij de lokale bodem en waterstanden.



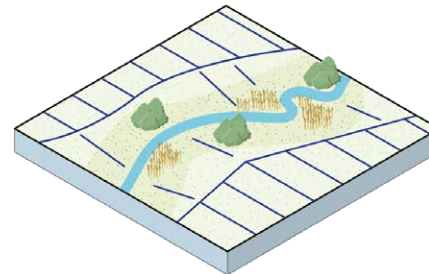
GROOTSCHALIGE ONTGINNINGEN

- geordend repetitief, herhaal ingrepen
- grootschalige openheid, respecteer landschapskamers
- sterke structuur, sluit aan bij de schaal van het landschap



RANDVEENONTGINNING

- organische structuur, kleinschalig en afwisselend
- groene massa gekoppeld aan het lint
- besloten omgeving in een open landschap



(VOORMALIGE) BEKEN

- organische structuur, afwijkende verkaveling
- losgeplaatste structuren, veel afwisseling



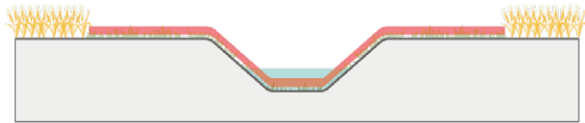
Landschapstypologieën binnen de veenkolonien: grootschalige ontginningen, randveenontginningen en (voormalige) beken en veenstromen

WATER EN WATERKANTEN

optimaliseren van het beheer



NATUUR -

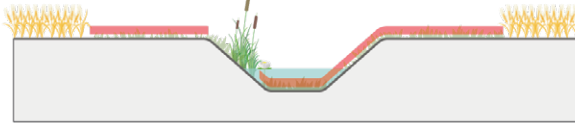


ALLE RONDES

- Alles maaien

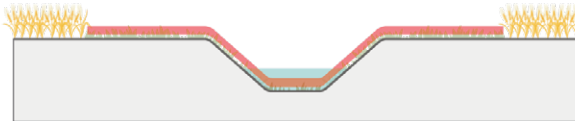


NATUUR +/-



TIJDENS HELE GROEISEIZOEN

- 1 talud met snor laten staan
- Rest maaien

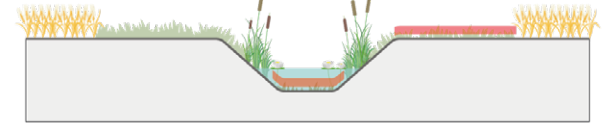


LAATSTE RONDE

- Alles maaien

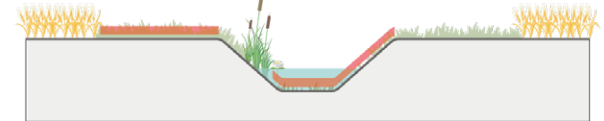


NATUUR + (SMAL)



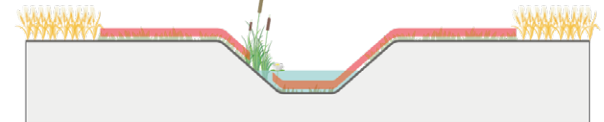
VOOR 15 JUNI

- 2 taluds met snor en 1 schouwpad laten staan
- Maikorven geul



15 JUNI - 15 SEPTEMBER

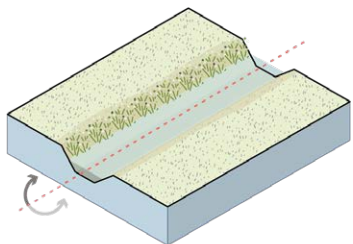
- 1 talud met snor en 1 schouwpad laten staan
- Rest maaien



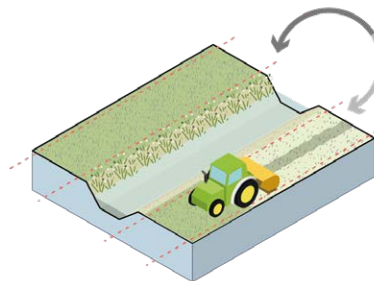
NA 15 SEPTEMBER

- 1 snor laten staan
- Rest maaien

 MAAIEN



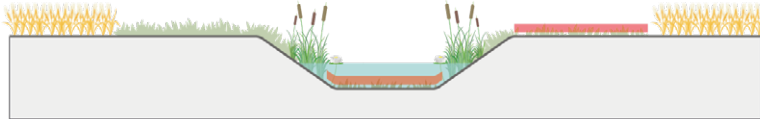
ELK JAAR TALUD OM EN OM MAAIEN



SCHOUWPADEN GEFASEERD MAAIEN

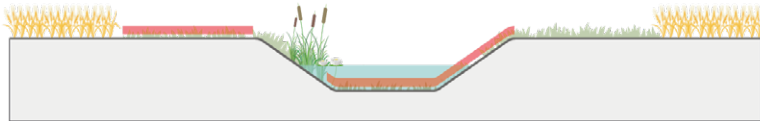


NATUUR + (BREED)



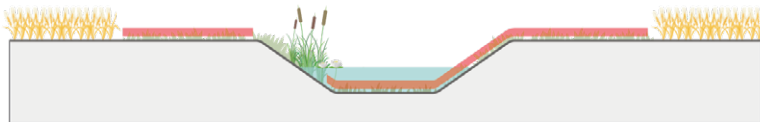
VOOR 15 JUNI

- 2 taluds met snor en 1 schouwpad laten staan
- Maaikorven geul



15 JUNI - 15 SEPTEMBER

- 1 talud met snor en 1 schouwpad laten staan
- Rest maaien



NA 15 SEPTEMBER

- 1 talud met snor laten staan
- Rest maaien



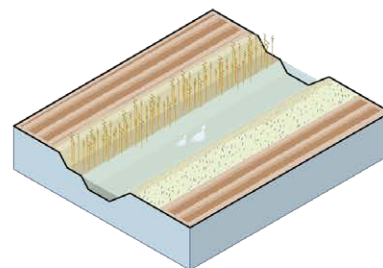
Schouwpaden: ecologisch maaibeheer



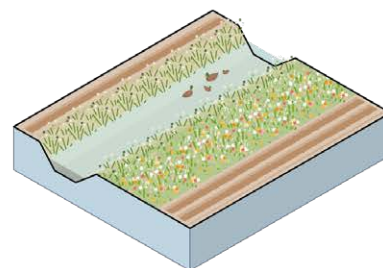
Tweejaarlijks om en om maaien

WATER EN WATERKANTEN

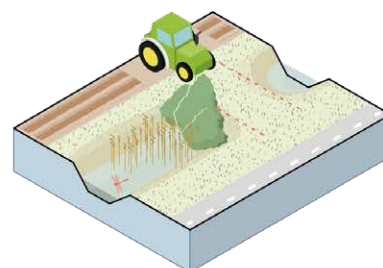
versterken



AANLEG RIETOEVER



COMBINEREN MET AKKERRAND



AANPLANT STRUWEL OP DAM/GEDEMPTE WIJK
Wilg + rietoever



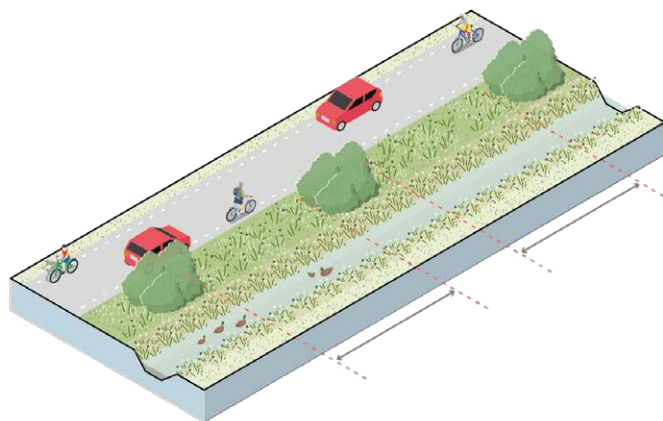
Aanleg rietoever



struweel op een dam

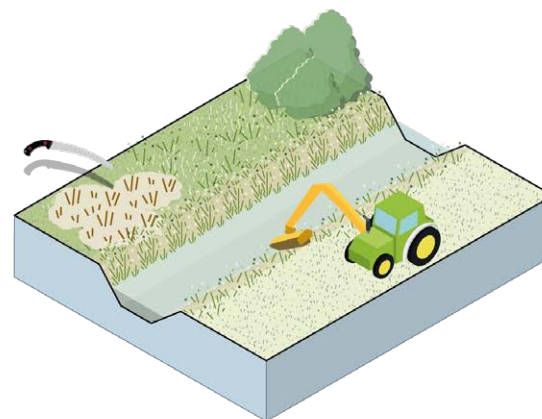
WATER EN WATERKANTEN

versterken



PLUKGEWIJZE AANPLANT STRUWEL

30 à 40 m doorzicht, wilg



BEHEER STRUWEL

1x per 5 jaar 30% afzetten



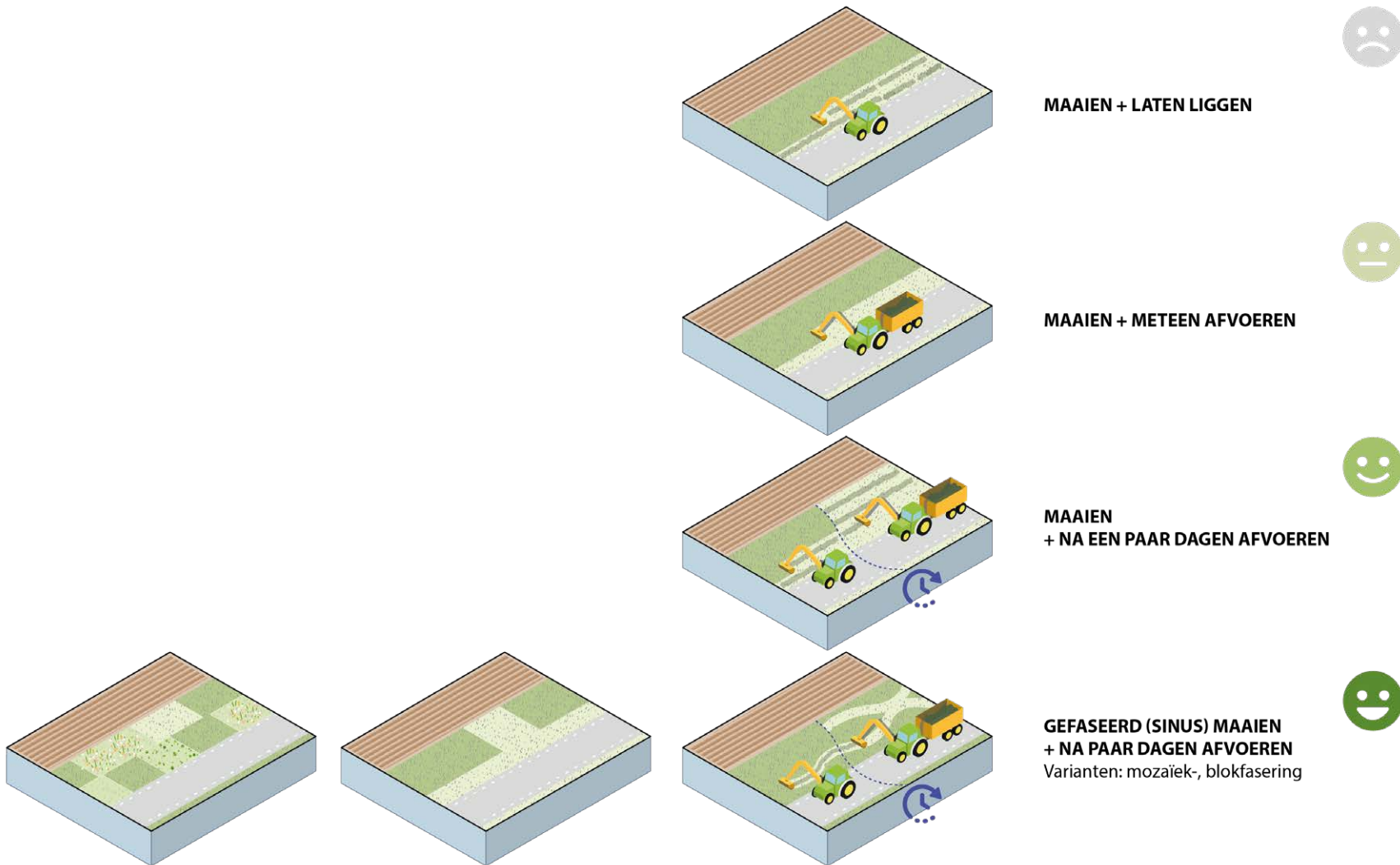
pluksgewijs toevoegen struweel in berm/oever (meidoorn)



door de pluksgewijze aanpak blijft de waterkant bereikbaar voor beheer

BERMEN

Optimaliseren van het beheer

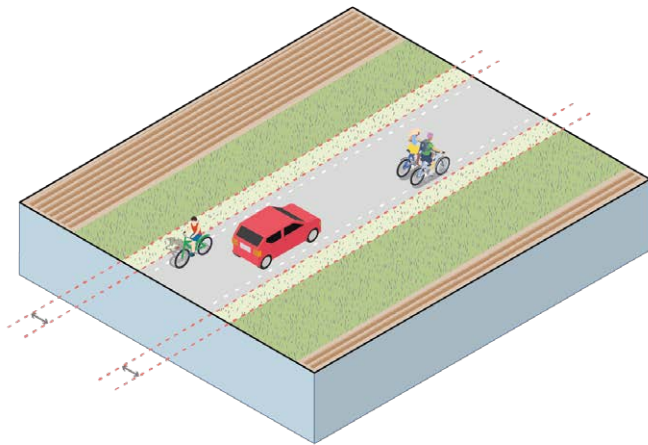




brede bermen en boomwieden lenen zich goed voor mozaiek maaien tbv vlinders



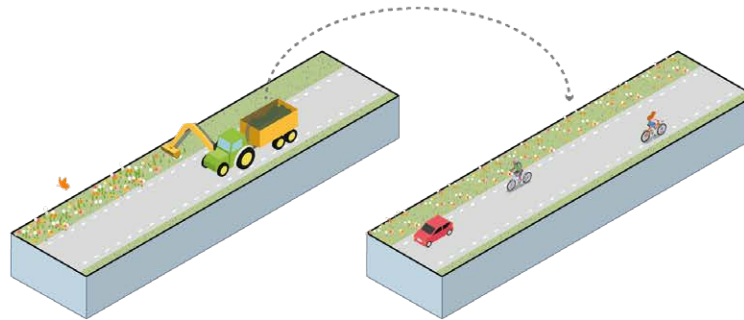
gefaseerd maaien



EERSTE METER VAKER MAAIEN, REST LATEN STAAN

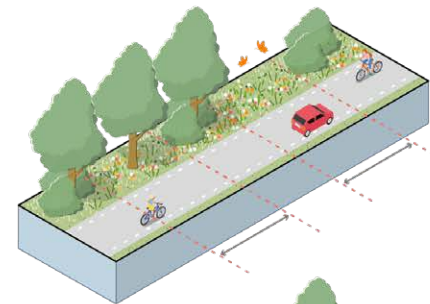
1e meter: 3-4 x per jaar maaien
Rest: 1 x per jaar maaien of 2 x per jaar gefaseerd
(sinus) maaien

BERMEN
versterken



SMAL (0,5-2,5M)

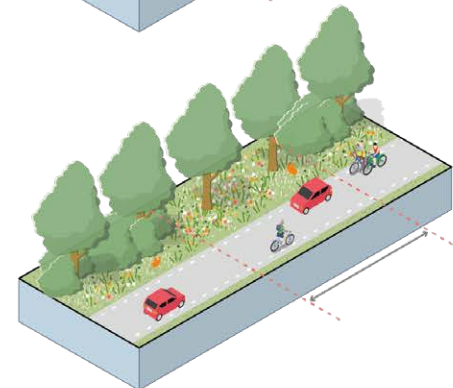
Lokaal bermmaaisel gebruiken van goed ontwikkelde berm om te 'zaaien' en vervolgens spontaan laten ontwikkelen (na werkzaamheden)



MIDDEL (2,5-6M)

Toevoegen pluksgewijs struweel

- Zichtlijnen open landschap behouden
- Regelmatige afstand



BREED (>6M)

Toevoegen struweel/houtwal blokken

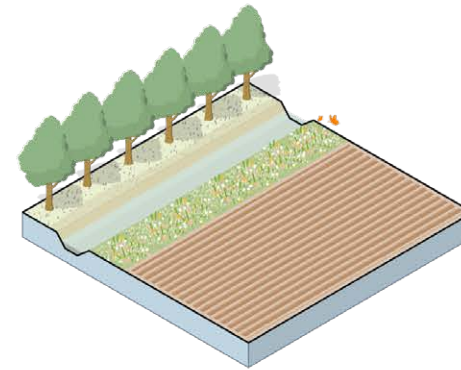
- Zichtlijnen open landschap behouden
- Regelmatige afstand



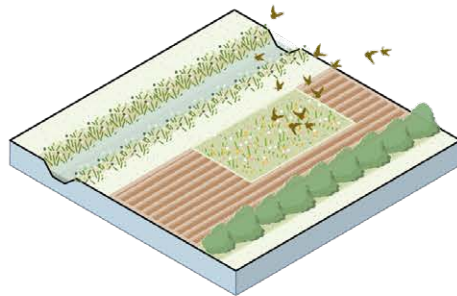
Toevoegen struweel in brede bermen met behoud van zichten naar het open landschap

AKKERRANDEN

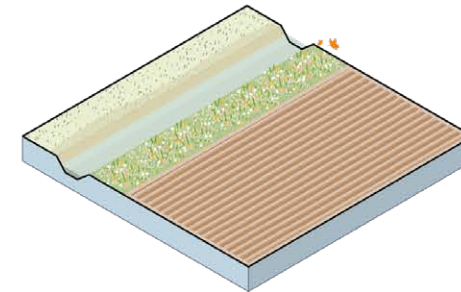
palet van mogelijkheden



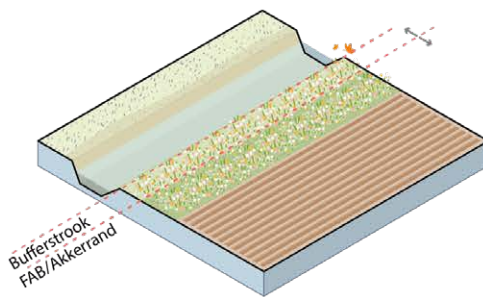
RANDEN
Akker naast bomenrij + water



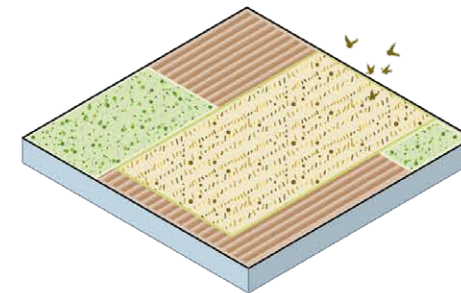
ELEMENTEN
Natte + droge dooradering



RANDEN
Open akker + water



BUFFERSTROKEN
Langs watergangen



VELDEN
Open akker



Beeld: ANOG

akkerrand naast bomenrij



Beeld: ANOG

open akker



Beeld: Waterforum

bufferstrook



Beeld: Cornelis Fokker

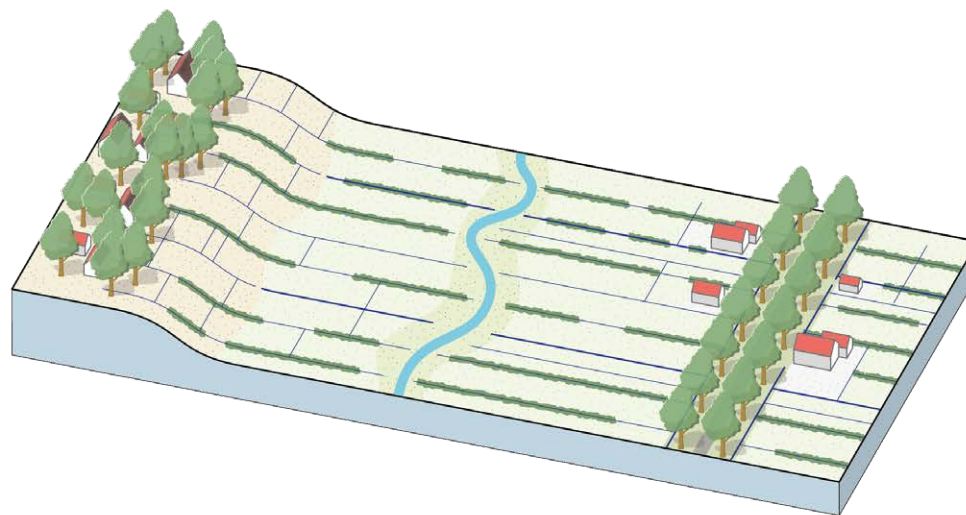
wintervoedselvelden



landschapselementen

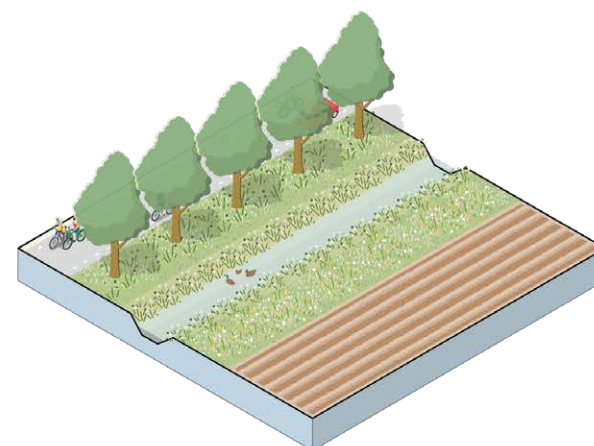
AKKERRANDEN

versterken



BUNDELEN EN VERBINDEN

Verbindingszones



AANVULLEN VAN HET SYSTEEM

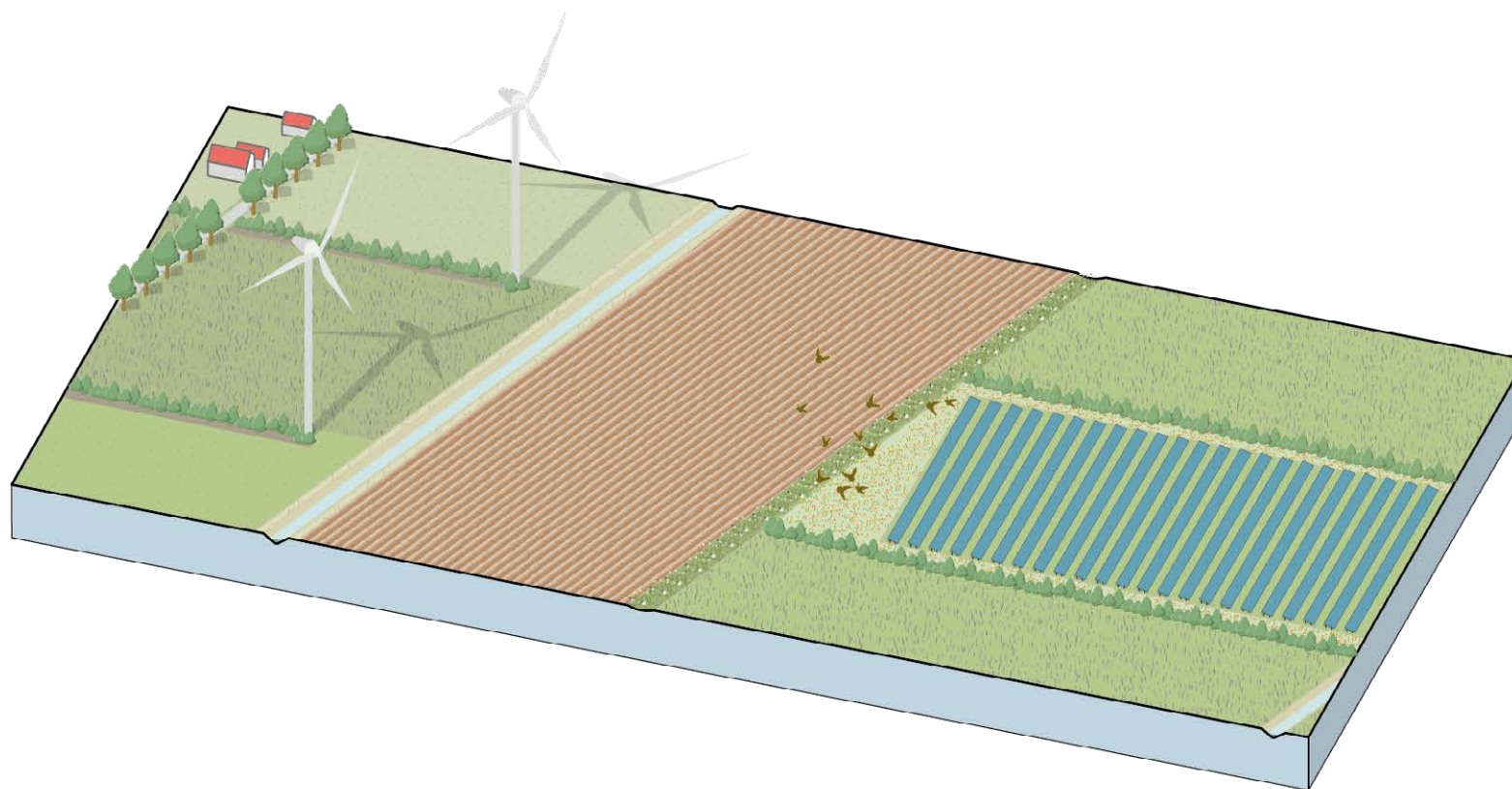
Langs sloten, bermen, landschapselementen



Afhankelijk van het beoogde doel kunnen maatregelen op het agrarisch perceel zoals een akkerrand of wintervoedselveld een goede aanvulling zijn op het systeem. Dat bestaat hier uit een waterloop, rietoever, bomen, struweel en een gefaseerd gemaide berm.

OVERHOEKEN

versterken



Zonnepark
Gedempte wijk
Windmolens
Zichtbosjes



Zonneparken
kansen voor struweel en kruidenrijk gras



Windmolens
kansen voor struweel aan de voet, en kruidenrijk gras langs de toegangswegen



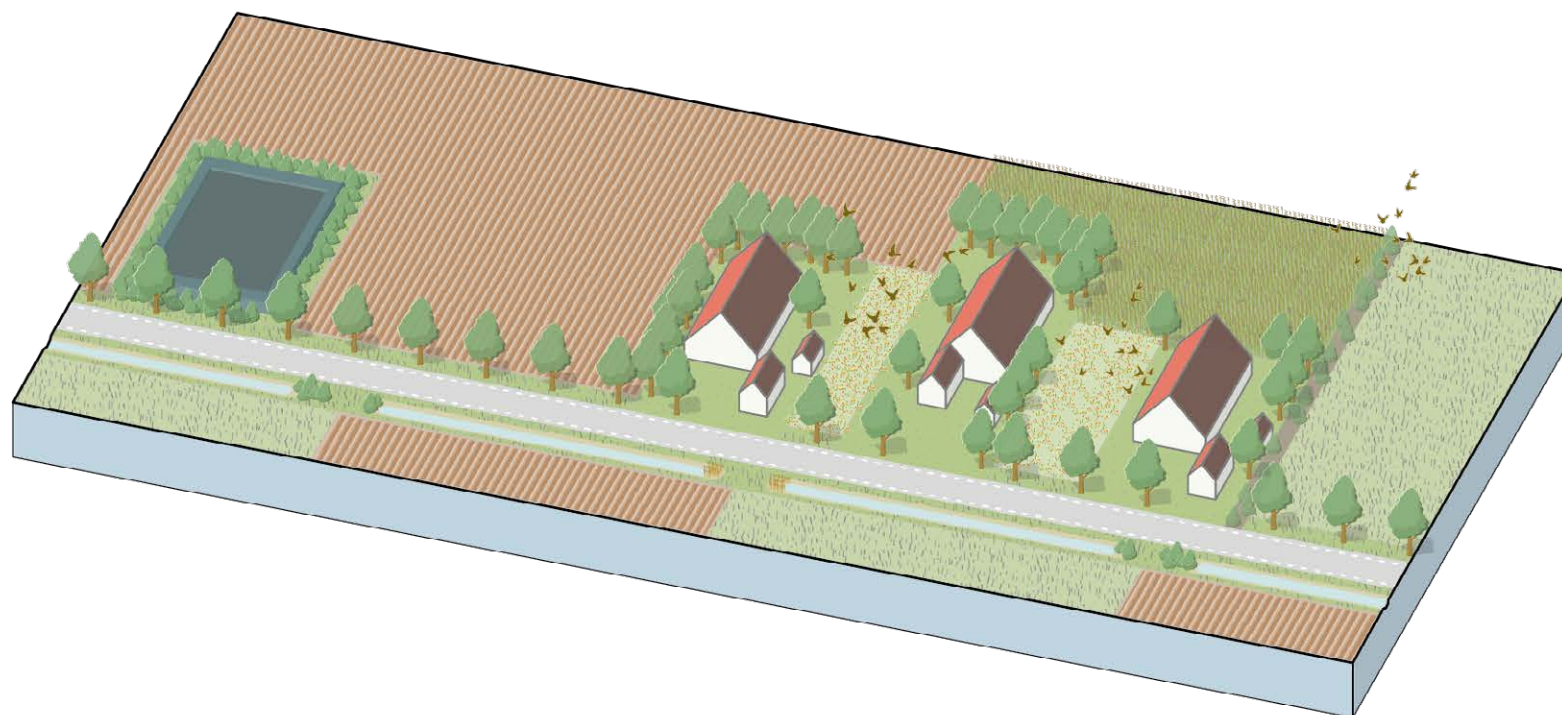
Gedempte wijken
kansen voor ruige, kruidenrijk gras of struweel



Zichtbosjes randveenontgining
kansen droog bos met mantel en zoom

OVERHOEKEN

versterken



Mestbassin
Onrendabele akkers
Dammen
Ongebruikte landwegen



Mestbassins
kansen voor struweel



Akkers tussen erven
wintervoedselakker als aanvulling op de erfbeplanting



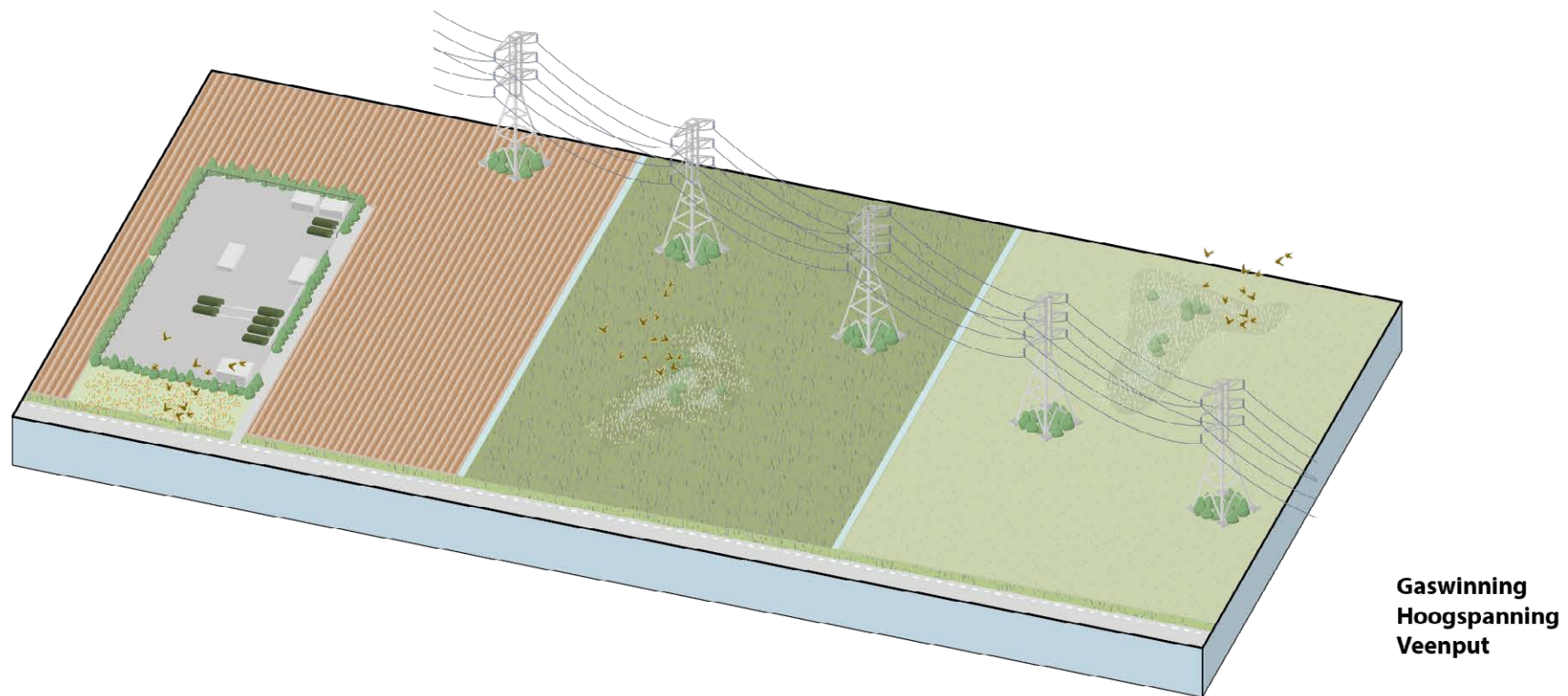
Dammen
kansen voor stuweel



In onbruik zijnde landwegen
kansen voor een houtsingel, pluksgewijs stuweel of kruidenrijk gras

OVERHOEKEN

versterken





Gaswinlocaties
voorbeeld met inplanting struweel



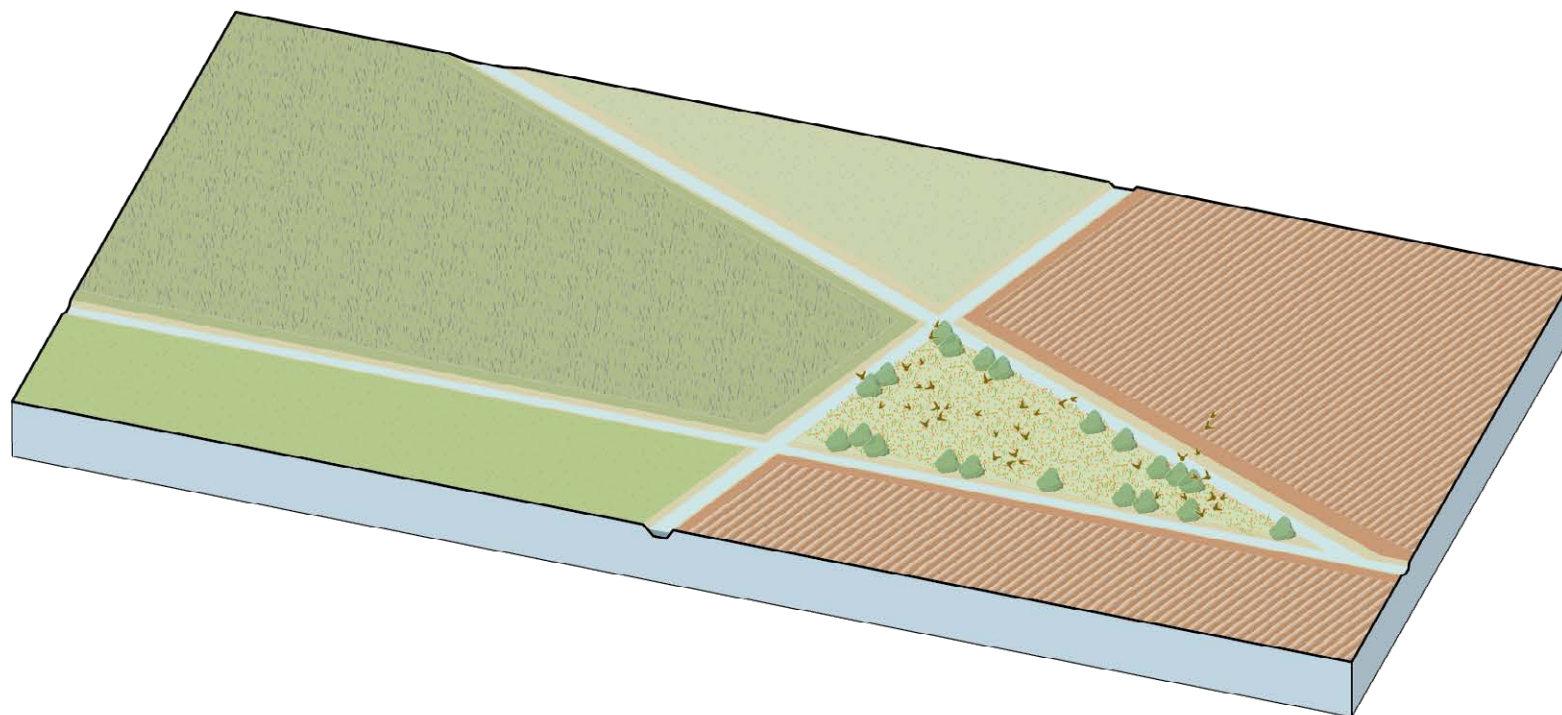
Hoogspanningsmasten
Kansen voor struweel



Veenputten/ingesloten laagten
kansen voor plas-dras of nat struweel

OVERHOEKEN

versterken



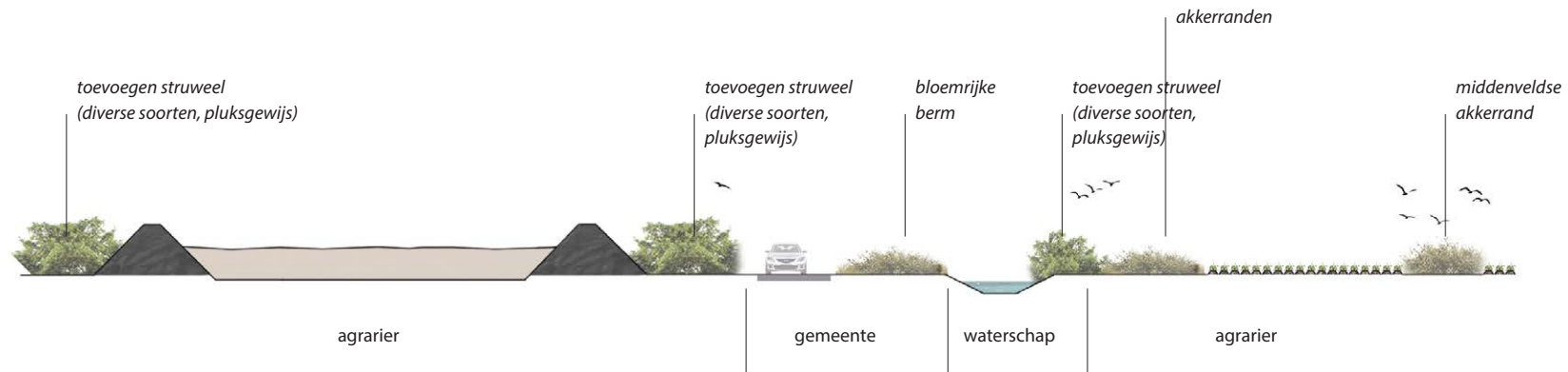
Ruimte tussen akkers



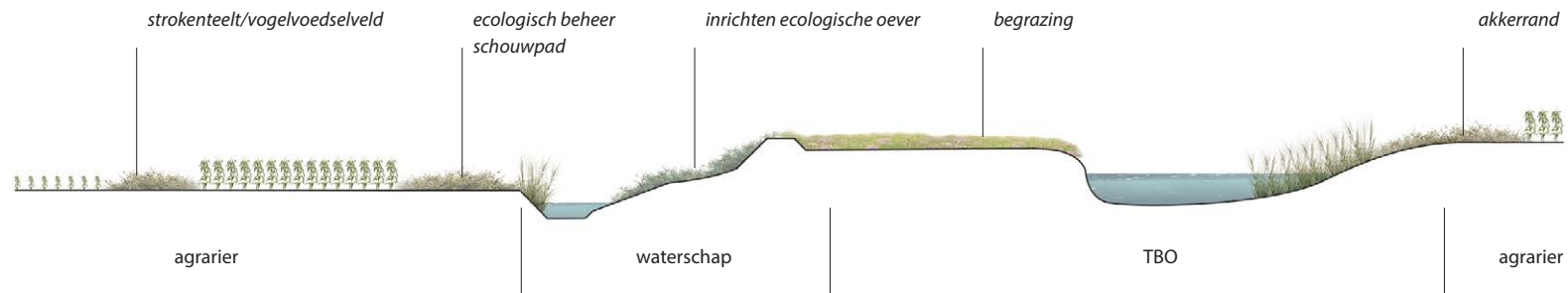
Ruimte tussen akkers
Kansen voor laag veldstruweel

KANSEN VOOR HET COMBINEREN VAN MAATREGELEN TOT EEN ROBUUST SYSTEEM

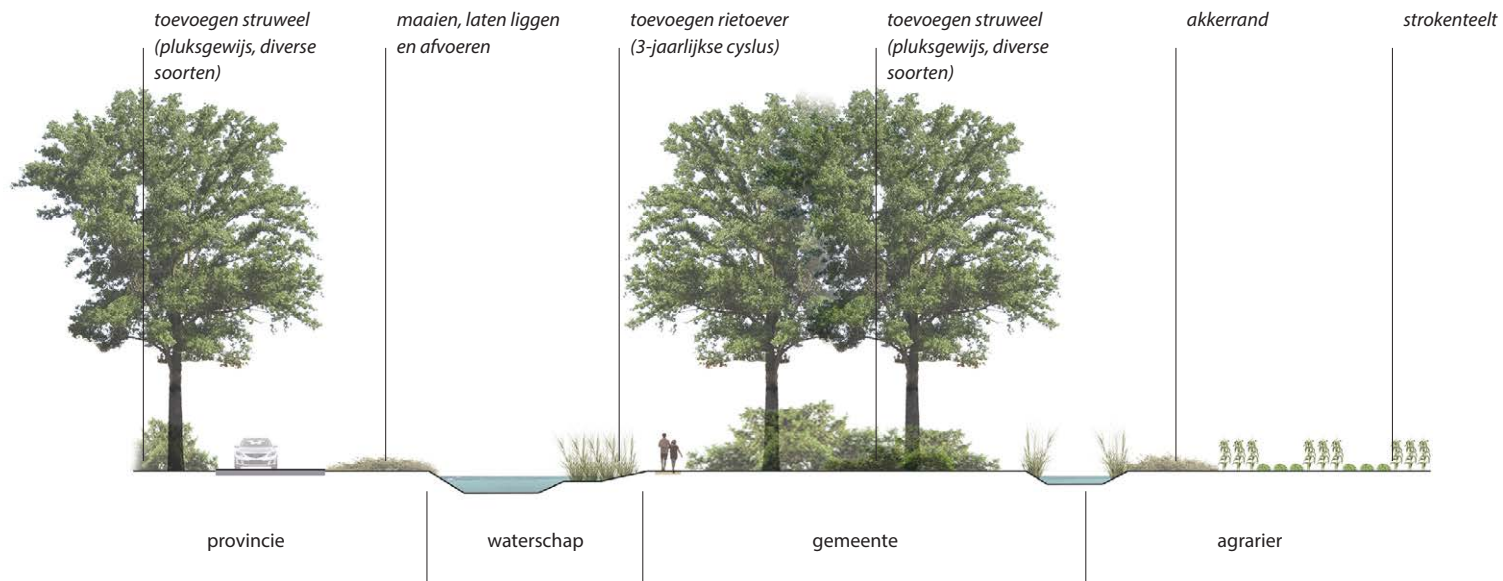
De kansen voor biodiversiteit vergroten als maatregelen gecombineerd worden. In deze doorsneden staan drie typische situaties die op meerder plekken in de Veenkoloniën voorkomen. In elke doorsnede is een combinatie aan beheer en versterkingsmaatregelen weergegeven. Het laat zien welke maatregelen met elkaar gecombineerd kunnen worden en welke raakvlakken dat tussen de behorende partijen oplevert. Met deze doorsneden als inspiratie kunnen behorende partijen voor specifieke raakvlakssituaties tot afstemming komen van beheerbeleid, -uitvoering en versterkende maatregelen. Voor alle maatregelen geldt dat bij aanplant/toevoeging van bijvoorbeeld struweel of bloemenmengsels moet worden nagedacht over diversiteit in soorten. Op deze manier wordt het systeem robuuster en wordt de kans op problemen zoals de eikenprocessierups verkleind. Daarnaast kan worden nagedacht over het vermeerderen van eigen zaadmateriaal om zo de regionale zaadbank te versterken.



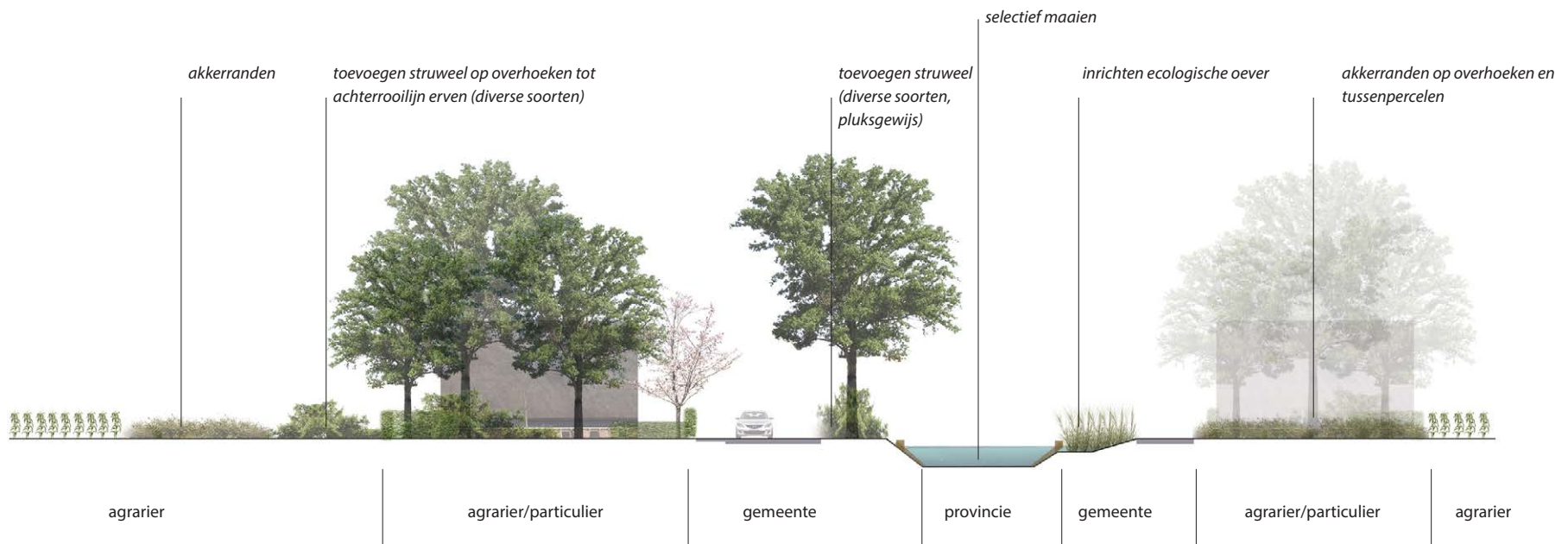
Overhoeken en tussenpercelen



Natuur en akkers



Wegen en paden



Dorpen en kanalen

Ontwikkelkader voor groenblauwe dooradering in Veenkoloniën
November 2022