

EINDCONCEPT

VERSIE 14 NOVEMBER 2022

RAPPORTAGE POTENTIE VAN BOSANLEG OP RIJKSGRONDEN



*“Overheid, denk niet primair als een
financieel rentmeester maar als een
maatschappelijk rentmeester.”*

– deelnemer tijdens een ontwerpsessie –

COLOFON

Auteurs: Bas de Leeuw (Staatsbosbeheer),
Anne Reichgelt en Gera op den Kelder (Stichting Probos)

GIS-specialist: Aart Meijssen (Buro Meijssen)

Ontwerp: Bart Dijk en Michaël Rouwendaal (LAOS Landschapsarchitecten)

Werkgroep: Claudia Engelaar (ProRail),
Harrie Hekhuis (Staatsbosbeheer),
Jeroen Nagel (Rijkswaterstaat),
Steven van der Meulen (Rijksvastgoedbedrijf)

Vormgeving: Studiotekst
en opmaak

1. SAMENVATTING

De werkgroep bestaande uit Staatsbosbeheer, rijkswaterstaat, prorail en rijksvastgoedbedrijf heeft afgelopen half jaar de rijksgrondposities in kaart gebracht. De grondposities zijn geanalyseerd op kansrijkdom voor bosaanleg waarbij aanwezigheid en/of nabijheid van bos, de mogelijkheden voor versterking van het Natuurnetwerk Nederland en lopende gebiedsprocessen zijn meegenomen om een zo realistisch mogelijk beeld te schetsen. Dit heeft geresulteerd in selectie van 52 grotere en kleinere locaties waar vergroten van het bosareaal kansrijk lijkt te zijn. De hieronder genoemde hectaren zijn separaat te beschouwen ten opzichte van de nieuw bos opgave van Staatsbosbeheer waar \pm 5000 hectare^[1] aan nieuw bos op eigen gronden van Staatsbosbeheer worden gerealiseerd.

Door te zoeken naar raakvlakken en koppelkansen met gebiedsopgaven en beleidsontwikkelingen is een viertal ontwerplijnen gedestilleerd van waaruit verdere samenwerking voor bosaanleg op rijksgronden ontwikkeld kan worden. De werkgroep ziet kansen voor:

- 600 hectare aan groen infralandschap door boomaanplant en bosaanleg langs de ‘droge’ rijksinfrastructuur, te weten snelwegen en spoorlijnen.
- 1.200 hectare aan bosverbindingen ten behoeve van het Natuurnetwerk Nederland, waarbij met name gezocht wordt naar versterking van al bestaande boselementen en terreinen van natuur behorende organisaties.
- 1.600 hectare aan stads- en dorpsbossen ter versterking van de groene leefomgeving en recreatie bij de stad.
- 5.800 hectare door vergroting van bestaande boskernen. Deze opgave zal in de praktijk een bredere en complexere gebiedsaanpak vereisen.

De werkgroep heeft voor elke ontwerplijn een voorbeeld locatie binnen de rijkseigendommen geselecteerd en daarop een ontwerp oefening gedaan. Niet met als doel om een concreet ontwerp voor die locatie op te leveren, maar om ontwerpprincipes te formuleren die vervolgens als hulpmiddel toegepast kunnen worden op vergelijkbare locaties. Voor de vier locaties zijn tijdens ontwerp sessies grofweg twee scenario's onderzocht:

1. Het zo volledig mogelijk bebossen van rijksgronden. Op deze manier wordt volledig ingezet op klimaatmitigatie.
2. Nieuw bos inzetten als motor voor gebiedsontwik-

keling en/of koppeling met andere opgaven in het landelijk gebied.

De werkgroep benoemt een aantal voorstellen voor het komend half jaar, anderhalf jaar en voor 2030 (hfst 5). Voorstellen voor de toekomst bedragen o.a. verder werken aan beleidsopdrachten/ afspraken inzichtelijk krijgen van pachtconstructies en de financiële afspraken hieromtrent en het verder door ontwikkelen van een community of practice.

De gezamenlijke potentie en uitvoeringskracht van de Rijksvastgoedhoudende (uitvoerings)diensten is in principe groot. De daadwerkelijke potentie is mede afhankelijk van benodigde bestuurlijke commitment wat betreft opdrachtverlening voor rijkspartijen voor bosaanleg. De stuurgroep acht een potentiële CO₂-vastlegging haalbaar van 83.000 ton CO₂ per hectare per jaar. Uitgaande van de ambitie in het Klimaatakkoord om tenminste 0,4 Mton CO₂/jaar klimaatwinst te realiseren met bomen, bos en natuur, kan met de aanleg van 9.100 hectare bos op rijksgronden 20% van deze ambitie worden gerealiseerd. Bovenop de 9.100 hectare aan potentieel nieuw bos op rijksgronden realiseert Staatsbosbeheer op haar terreinen 5000 hectare nieuw bos, welke 14.100 hectare totaal aan nieuw bos mogelijk kan maken.

Een extra meerwaarde van de rijksbrede samenwerking voor bosaanleg op rijksgronden is waardevol vanwege de platformwerking waardoor rijkspartijen, beleidsministeries en andere partijen in staat gesteld worden om elkaar te treffen en in gesprek te gaan over bosaanleg op rijksgronden.

1 <https://www.staatsbosbeheer.nl/over-staatsbosbeheer/blijf-op-de-hoogte/nieuws/2020/02/begin-planten-5000-ha-nieuw-bos>



2. INLEIDING

In het Klimaatakkoord is afgesproken dat het bosareaal in Nederland zal worden uitgebreid. Het kabinet stelt dat bomen, bos en natuur in 2030 bijdragen aan een minimale reductie van 0,4 Mton CO₂/jaar. Gestreefd wordt naar 0,8 Mton CO₂/jaar^[2]. In het Klimaatakkoord wordt ook gesteld dat Rijk en provincies samen een Bossenstrategie opstellen. Voor de Bossenstrategie is de volgende ambitie geformuleerd:

“We hebben momenteel 370.000 hectare bos in Nederland. Onze ambitie is dat het Nederlandse bosareaal in 2030 met 10% is toegenomen naar 407.000 hectare. Dat is nodig voor de biodiversiteit en het vastleggen van koolstofdioxide”^[3]

Het afgelopen decennium is het totaal aan bos in Nederland – na decennia van groei – gedaald; onder meer vanwege de noodzaak andersoortige natuurterreinen uit te breiden. Staatsbosbeheer heeft in 2020 een opdracht ontvangen van het ministerie van Landbouw Natuur en Voedselkwaliteit (LNV) voor de aanleg van bos op gronden van Staatsbosbeheer, waarmee een nieuwe periode van bosuitbreiding werd ingeluid. Eind 2021 heeft het ministerie van LNV aan Staatsbosbeheer een additionele opdracht verstrekt voor de aanleg van nog meer bos op eigen gronden en het vervullen van een faciliterende rol bij het onderzoeken en realiseren van bos op rijksgroonden van andere Rijksvastgoedhoudende (onderhouds)diensten, te weten Rijkswaterstaat, ProRail, Rijksvastgoedbedrijf en Defensie. Concreet heeft LNV een budget beschikbaar gesteld van € 10.900.000, -. De opdracht heeft een looptijd tot 31 augustus 2025. Ten hoogste 10% van het totale bedrag is beschikbaar voor indirecte kosten. Voor de resterende 90% van het budget, geldt een maximum van € 20.000, - per gerealiseerde hectare, gemiddeld gezien over de realisatie in het betreffende jaar, per Rijksdienst. Dit heeft geresulteerd in een rijksbrede samenwerking. Doel van de samenwerking is de ambtelijke mogelijkheden voor bosaanleg te verkennen, elkaar te inspireren en kennis over te dragen en ook elkaar ondersteunen bij het realiseren van de boscompensatieverplichtingen. Deze samenwerking is waardevol gebleken omdat er een platform uit voortgekomen is dat rijkspartijen, beleidsministeries en andere partijen in staat stelt om elkaar te treffen en met elkaar in gesprek te gaan over bosaanleg op rijksgroonden. De projectgroep heeft het afgelopen half jaar een analyse en proces opgesteld met als doel de diverse rijksgroonden

te analyseren en tot inzichten te komen over hoe en onder welke condities mogelijke locaties voor bosuitbreiding op rijksgroonden ingezet kunnen worden.



STAATSBOSBEHEER

Staatsbosbeheer beheert verschillende typen bos. Staatsbosbeheer ziet het als haar taak bossen te beschermen, de beleving voor recreanten verhogen en het bos benutten vanuit het oogpunt van multifunctionaliteit. Voor Staatsbosbeheer is beheerbaarheid een belangrijk aspect. Dit werkt zich uit in robuuste, aaneengesloten gebieden. Staatsbosbeheer wil ook een bijdrage leveren aan het Klimaatakkoord. Staatsbosbeheer draagt concreet bij met 5.000 hectare bosuitbreiding op eigen areaal. In de toekomst zal Staatsbosbeheer als kennispartij ook andere rijkspartijen ondersteunen bij het bosbeheer op hun gronden. →

² Klimaatakkoord, C4 Landbouw en landgebruik (pag. 140)

³ Ministerie van LNV en gezamenlijke provincies. Bos voor de toekomst. Uitwerking ambities en doelen landelijke Bossenstrategie en beleidsagenda 2030 (November 2020)

3. GROND EN GEBIEDSANALYSE; VAN METHODIEK NAAR KANSEN EN RESULTATEN VOOR BOSANLEG

“Het bos moet decennialang verschillende, misschien nog onbekende, functies vervullen. Laten we zorgen voor flexibiliteit zodat dit kan.”

– deelnemer tijdens de kennisdag –

Volgend op de opdrachtbrief van LNV betreffende bosaanleg op rijksgroonden is een werkgroep geformeerd waar Rijkswaterstaat, Rijksvastgoedbedrijf, Defensie, ProRail en Staatsbosbeheer deel van uitmaken. Samen vormen zij de Rijksvastgoedhoudende (uitvoerings)diensten. Deze werkgroep wordt ondersteund door Stichting Probos (bosspecialist), Buro Meijssen (GIS-specialist) en LAOS Landschapsarchitecten. De werkgroep heeft het afgelopen half jaar elkaars grondposities in kaart gebracht, kanskaarten ontwikkeld en proefontwerpen gemaakt.

De werkgroep heeft de rijksgroonden digitaal in kaart gebracht. Hiervoor is een viewer ontwikkeld. De corresponderende grondposities zijn getoetst op kansrijkdom voor bosaanleg, waarbij gekeken is naar de

aanwezigheid en/of nabijheid van bos en de nabijheid van Staatsbosbeheerreinen. Daarnaast zijn mogelijkheden voor de versterking van het Natuurnetwerk Nederland en mogelijke koppelingen naar lopende gebiedsprocessen meegenomen om een zo realistisch mogelijk beeld te schetsen.

De Rijksvastgoedhoudende (uitvoerings)diensten hebben gezamenlijk meer dan 1,05 miljoen hectare in beheer en/of eigendom. Bovenstaande hectaren worden aangeduid als ‘bruto’ hectaren gezien vanuit de kansrijkheid om bosaanleg te laten plaatsvinden en zijn gezocht met een nabijheidsanalyse ten opzichte van Staatsbosbeheerreinen. Oppervlaktegegevens komen voort uit GIS-analyses en worden in de verdere rapportage met enige marge afgerond ten behoeve van de leesbaarheid en navolgbaarheid. De in de berekeningen gevonden hectaren zijn indicatief te duiden om de potentie aan te geven. 99% van de geanalyseerde gronden in eigendom van Rijksvastgoedhoudende diensten zijn gesitueerd buiten het Natuurnetwerk Nederland.

Niet alle hectaren zijn een-op-een in te zetten voor de Bossenstrategie. Er kunnen immers andere functies voorzien – of reeds bestemd – zijn in verband met andere maatschappelijke opgaven (zoals energieopwekking) of gebiedsinrichtingsprocessen (waaronder uitbreiding steden en dorpen). Bovendien, bos of landschapsversterkende bosstructuren passen op de ene plek beter dan op de andere. Dit heeft te maken met landschappelijke en ecologische kenmerken. De viewer geeft aan waar de werkgroep bos en landschapsversterkende bosstructuren passend vindt vanuit het perspectief van het landschap.

De werkgroep heeft op basis van expertise, eerdere onderzoeken en inzichten van de rijkspartijen de bruto

Rijkspartij	Oppervlaktegegevens Rijkspartijen				Oppervlaktegegevens Rijkspartijen in de kansrijke locaties				
	Totale landelijke grondpositie in ha	Opp in ha	Opp in ha	Opp in ha	Infrastructuur	Dorpsbos	Robuuste natuurverbindingen	Grootschalige gebiedsopgave	Totaal locaties
Prorail*	9.754								50
- waarvan gras- en akkerland**		578							
- realisatie 10%					50				
Rijkswaterstaat***	715.300								591
beheergebied “droog” rijkswaterstaat			27.510						
- beheergebied beplantbaar volgens interne analyse RWS > 5 are				3.068					
- realisatie 10%					306				
overig “droog” eigendom binnen 250 meter van beheergebied > 0,25 ha				2.856					
- realisatie 10%					285				
Rijksvastgoedbedrijf****	53.750								8.562
- waarvan gras- en akkerland		44.720							
- oppervlakte in kansrijke locaties					1.584	1.170	5.808		
Defensiereinen	25.790								32
- waarvan gras- en akkerland		630							
- oppervlakte in kansrijke locaties						32			
Staatsbosbeheer*****	247.100								
Totaal	1.051.694				641	1.584	1.202	5.808	9.235

* lengte spoorweginet in Nederland 3.434 km

** op basis gezamenlijke analyse Prorail en Staatsbosbeheer M. Waterman (SBB 2019)

*** “Natte” Rijkswaterstaat niet nader geanalyseerd

**** exclusief 246 ha in uiterwaarden in materieel beheer RWS

***** exclusief 23.254 ha uitgegeven in erfpacht aan TBO's en particulieren

oppervlaktes doorgerekend naar kansrijkdom voor bosaanleg en heeft gezocht naar 'laaghangend fruit'. Door te zoeken naar raakvlakken en koppelkansen met andere gebiedsopgaven en beleidsontwikkelingen, is een viertal ontwerplijnen gedestilleerd, te weten:

- **Groen infralandschap**; bomen en bosontwikkeling langs de 'droge' rijksinfrastructuur, te weten snelwegen en spoorlijnen.
- **Bosverbindingen** en versterking van bestaande bossen vanuit het Natuurnetwerk Nederland, waarbij met name gezocht is naar versterking van reeds bestaande boselementen en terreinen van natuur behorende organisaties. Dit betreffen over het algemeen kleinere percelen (enkele hectaren tot maximaal enkele tiental hectaren) welke qua eigendomspositie veelal onder één rijksorganisatie valt.
- **Stadsranden en dorpsbossen** ter versterking van de groene leefomgeving en recreatie bij de stad.
- **Versterken en vergroten bestaande boskernen**. Deze opgave zal in de praktijk een bredere en complexere gebiedsaanpak vereisen ten opzichte van hierboven beschreven 'bosverbindingen' waarbij alle rijkspartijen qua grondposities vertegenwoordigd zijn. Met name het vergroten van bestaande boskernen staat hier centraal en er mag gedacht worden aan vergroting van honderden hectaren aan bosgebied.

Via bovenstaande ontwerplijnen en rekening houdend met bekende gebiedsontwikkelingen, acht de werkgroep zo'n 9.100^[4] hectare als kansrijk voor bosaanleg. Deze gebieden zijn te raadplegen op een interactieve kaart welke beschikbaar zijn voor de rijksuitvoeringsdiensten

- 600 hectare droog groen infralandschap
- 1.200 hectare bosverbindingen
- 1.500 hectare aantrekkelijke stadsranden en dorpsbossen
- 5.800 hectare versterken en vergroten bestaande boskernen

Het grootste deel (60%) van de geanalyseerde 5800 hectare voor het vergroten van bestaande boskernen liggen in de provincie Flevoland (3400 hectare). De werkgroep benadrukt en geeft rekenschap dat deze hectares, hoewel potentieel goed inzetbaar zijn bosaanleg, (met name vanwege groeiplaatsomstandigheden die het mogelijk maakt eiken haagbeuk bossen te ontwikkelen^[5]) tegelijkertijd betekenis hebben voor andere gebiedsprocessen en de

huidige functie en van belang zijn (voor de veranderopgave) voor de landbouw.

De bovengenoemde hectaren zijn exclusief de eerdergenoemde opgave om 5000 hectaren aan nieuw bos op Staatsbosbeheer terreinen te ontwikkelen. De totale ambitie inclusief de nieuw bos opgave op gronden van Staatsbosbeheer tellen op tot zo'n 14.100 hectare bos.

De werkgroep acht een potentiële CO₂-vastlegging haalbaar van 83.000 ton CO₂ per hectare per jaar^[6]. Uitgaande van de ambitie in het Klimaatakkoord om tenminste 0,4 Mton CO₂/jaar klimaatwinst te realiseren met bomen, bos en natuur, zou met de aanleg van 9.100 hectare bos op rijksgronden 20% van deze ambitie kunnen worden gerealiseerd.

3.1 GROEN INFRALANDSCHAP; BOMEN EN BOSONTWIKKELING LANGS RIJKSINFRASTRUCTUUR

Grondareaal naast snelwegen en spoorlijnen wordt als kansrijk voor bosaanleg gezien. Uit analyses en inschattingen door experts blijkt dat Rijkswaterstaat en ProRail samen 600 hectare infralandschap bezitten die mogelijk ingezet kunnen worden. Dit betreffen gronden op het zogenaamde 'droge areaal'^[7] gelegen langs rijkswegen en spoorlijnen.

Vanuit een eerste inventarisatie door Royal HaskoningDHV in opdracht van Rijkswaterstaat^[8] is er bruto zo'n 8753 hectare aan areaal gevonden direct langs snelwegen waar geen Natura 2000-doelstelling op rust. Rekening houdend met veiligheid, landschappelijke waarde, ecologie en na voorzichtigheidsaannname en expertise-inschatting kan zo'n 550 hectare (± 7% van het bruto droge areaal) als potentieel kansrijk bestempeld worden voor bomen- en bosaanleg. Verdere analyse en detaillering is nodig om de daadwerkelijke kansrijkheid te kunnen bepalen.

De bermen langs de oudere spoorlijnen kenmerken zich als smal en weinig kansrijk voor het planten van bomen. Kansrijker zijn de bredere bermen gelegen langs de Betuwelijn en de Hanzelijn. Langs deze spoorlijnen is de inschatting dat er 50 hectare aan areaal bestempeld kan worden als potentieel kansrijk voor bomen- en bosaanleg.

→ [Kaart Langs infrastructuur, Varakker](#)

4 Zie voor meer informatie bijlage 1 voor bosgebieden en positionering in de provincies en bijlage 2 voor grondposities welke reeds binnen de contouren liggen van het Natuurnetwerk Nederland. Exclusief de 5000 hectare nieuw bos ambitie van Staatsbosbeheer

5 <https://www.pbl.nl/sites/default/files/downloads/pbl-2020-bijdrage-van-herstelmaatregelen-aan-verbeteren-biodiversiteit-in-het-natuurnetwerk-4204.pdf>

6 Hierbij is gerekend met een gemiddelde vastlegging van 9,1 ton CO₂/ha/jr voor bosaanleg (Bron: Boosten, M., B. Lerink, V. Lokin & M.J. Schelhaas. 2022. Factsheets Klimaatmaatregelen met Bomen, Bos en Natuur. Herziening 2022. Wageningen, Wageningen University & Research, Stichting Probos & Arboribus Silva, <https://www.vbne.nl/klimaatlimbosennatuurbosbeheer/uploads/factsheets-bbn-2022.2982da.pdf>). De daadwerkelijke vastlegging kan per situatie variëren afhankelijk van onder meer de bodem en boomsoortenkeuze

7 Uiterwaarden en gronden langs hoofdvaarwegen en kanalen zijn in dit onderzoek buiten beschouwing gelaten

8 Van Oorschoot 2020: Areaalinventarisatie ten behoeve van realisatie nieuw bos in opdracht van Business Unit Natuurlijk Kapitaal PPO, RWS

ProRail

PRORAIL

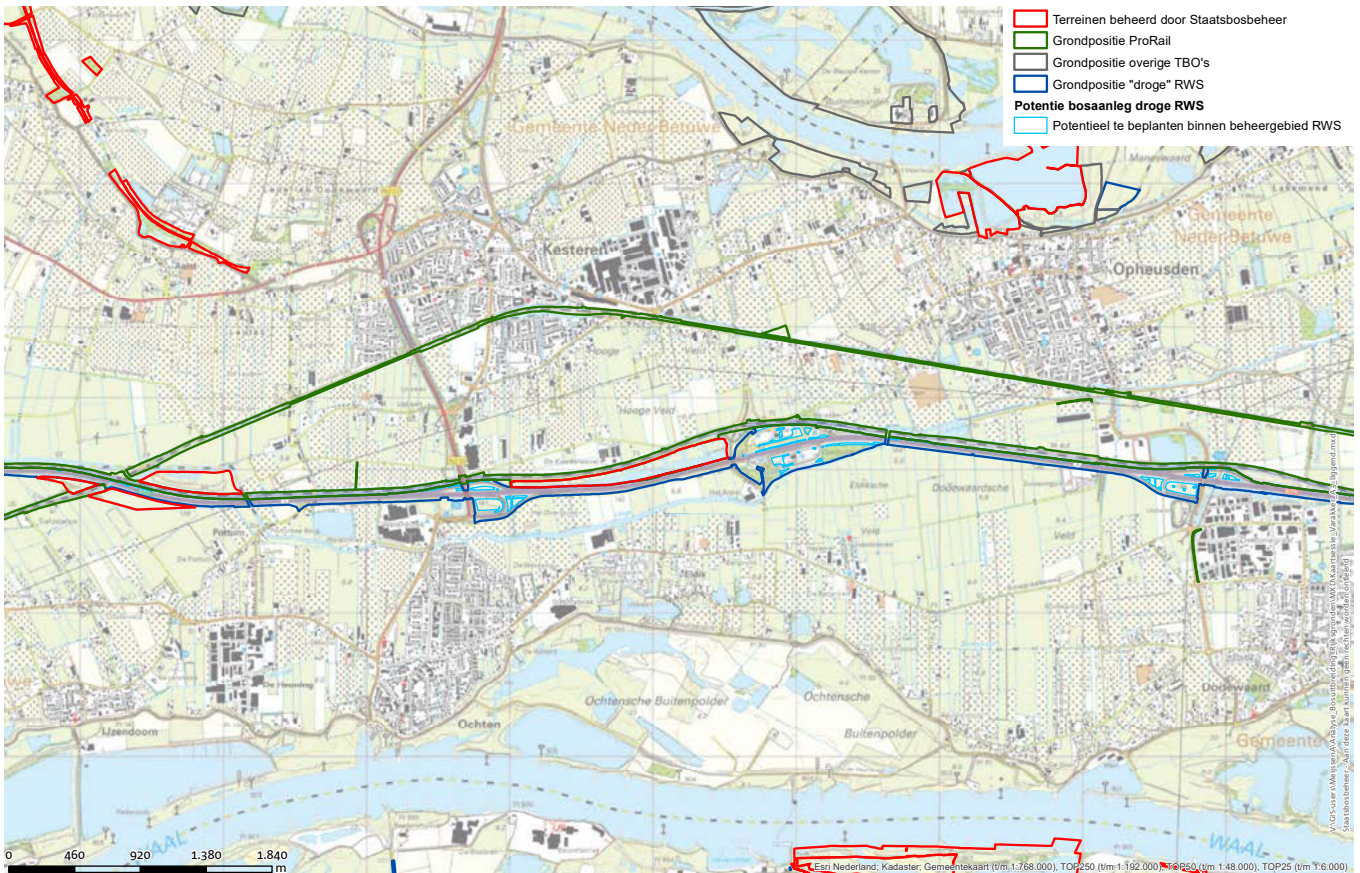
ProRail wil het leefgebied van planten en dieren verbeteren en vergroten. Dit doet ProRail door de prestatiegerichte onderhoudscontracten op te splitsen tussen groen langs het spoor en het spoor zelf. Zodoende werken ze meer vanuit het doel dan vanuit voorgeschreven maatregelen. De ambitie van ProRail is samengevat in de term 'vrijwillige compensatie', wat wil zeggen dat één verwijderde boom gecompenseerd wordt door tien nieuwe bomen. →



Rijkswaterstaat
Ministerie van Infrastructuur en Waterstaat

RIJKSWATERSTAAT

Rijkswaterstaat beheert een areaal van ca. 20.000 hectare berm langs het hoofdwegennet. Sinds begin 2022 heeft Rijkswaterstaat het Deltaplan Biodiversiteitsherstel ondertekend en ziet zich als "De grootste Natuurbeheerder" in Nederland. Dat betekent dat bij het in stand houden van alle functies van de infrastructuur ten behoeve van verkeer en vervoer ook de natuurkwaliteit van het areaal aandacht krijgt. Natuur is een van onze assets, dat geldt daarmee ook voor de ca. 2000 hectare bomen en bos in die wegbermen. Rijkswaterstaat wil een bijdrage leveren aan het verduurzamen van zijn groene areaal en wil hierin ecosystemendiensten centraal stellen. Klimaatadaptatie, waterberging en biodiversiteit zijn belangrijke pijlers en deze pijlers worden versterkt door meer bomen en bos op zijn areaal. →



Kaart Langs infrastructuur, Varakker

3.2

BOSVERBINDINGEN

Kansen voor bosrijke bosverbindingen zijn geanalyseerd waar terreinen van het Rijksvastgoedbedrijf en Staatsbosbeheer elkaar kunnen versterken. De terreinen van het Rijksvastgoedbedrijf liggen daar in de nabijheid van of in het Natuurnetwerk Nederland en zijn veelal agrarisch verpacht. Vanuit een nabijheidsanalyse met gronden van Staatsbosbeheer zijn 1.200 hectare gevonden die aan het Rijksvastgoedbedrijf toebehoren.

→ [Kaart Robuuste bosverbindingen, Ruinen](#)

Vanuit de ontwerplijn natuurverbindingen heeft de werkgroep ook geanalyseerd hoeveel hectaren rijksgronden gesitueerd zijn binnen het Natuurnetwerk Nederland.

In het Natuurpact hebben Rijk en provincies afgesproken om tot 2027 80.000 extra hectare natuur op land aan te leggen binnen het Natuurnetwerk Nederland. Deze nieuwe natuur zorgt voor versterking en behoud van (kwetsbare) natuur en biodiversiteit. Op deze gronden ligt een verplichting om ze uiterlijk 2027 voor natuur⁹ in te zetten. Gemakshalve noemen we deze gronden 'zeer laaghangend fruit'. In totaal zijn er 137 hectare rijksgronden

9 <https://www.bij12.nl/wp-content/uploads/2021/11/Zevende-Voortgangsrapportage-Natuur-2020.pdf>

10 Versterk het landschap met bomen en bos, college van rijksadviseurs, <https://edepot.wur.nl/542391>

gevonden die hieraan voldoen (zie bijlage 2).

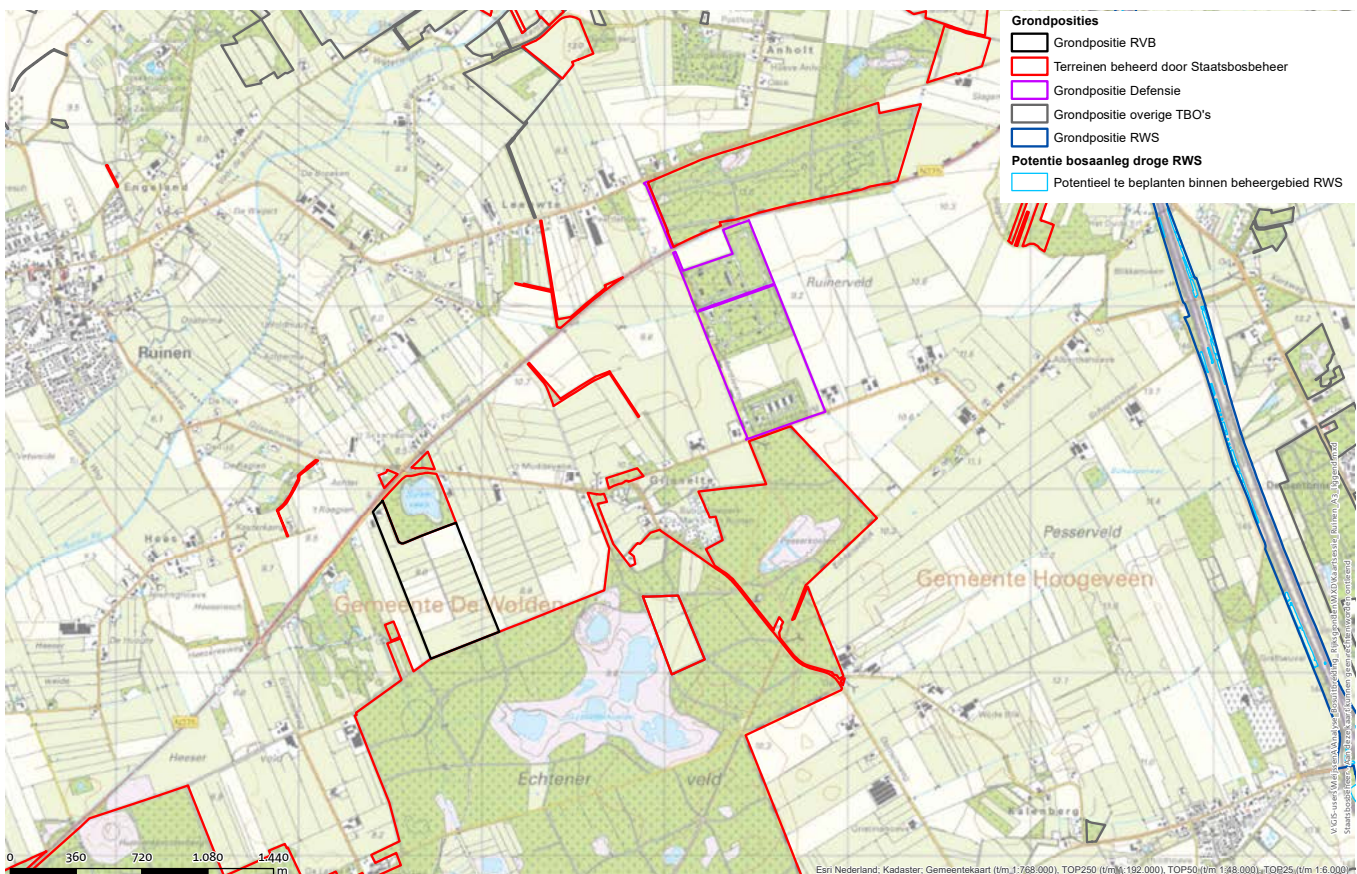
3.3

AANTREKKELIJKE STADSRANDEN EN DORPSBOSSEN

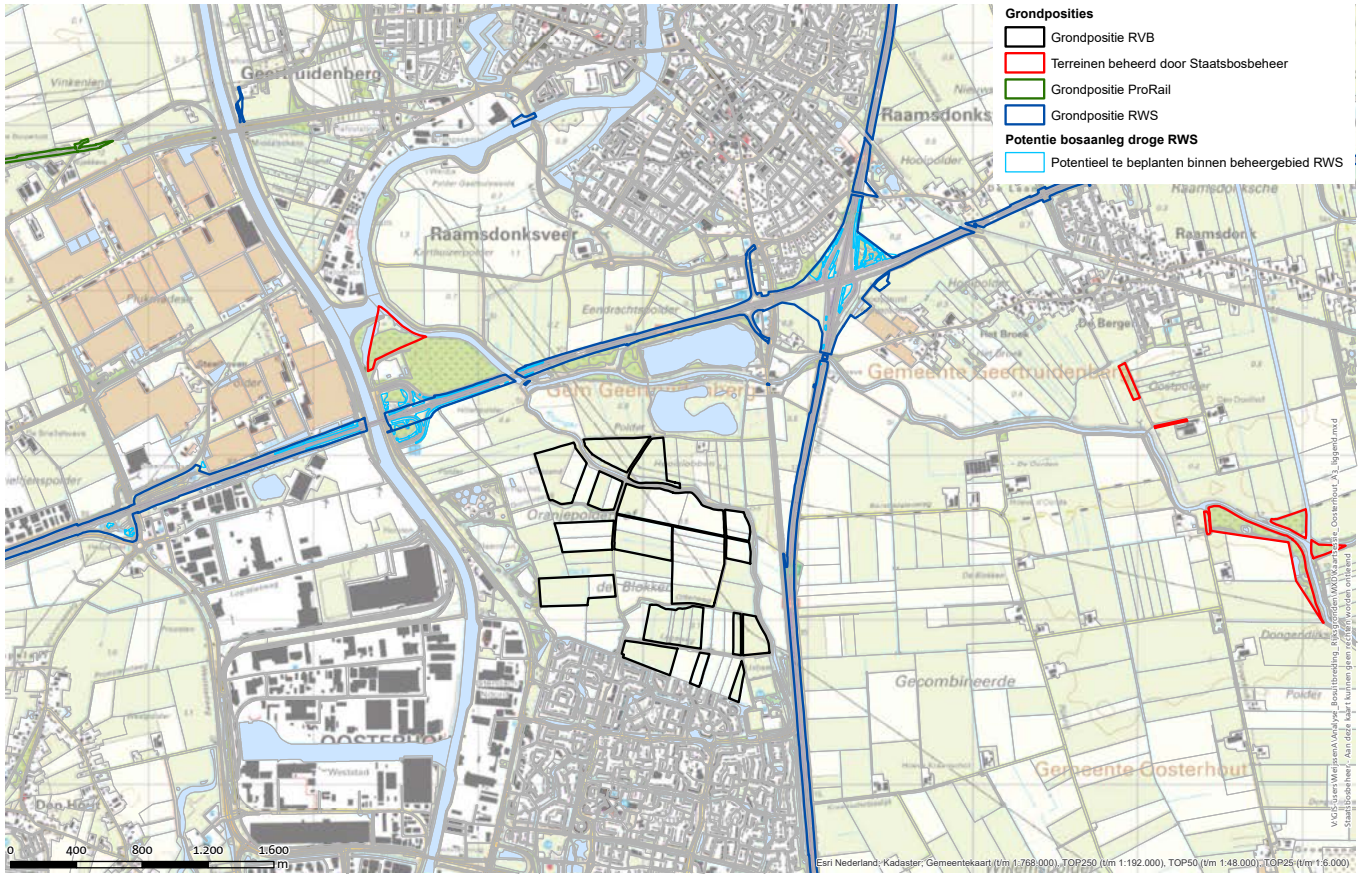
De bomen in de straat, het plantsoen om de hoek, de gracht die overgaat in een singel, het park, de gemeenschappelijke stadstuin, het volkstuincomplex en de sportvelden; ze vormen het groene lint dat stad en land verbindt. Dat de bewoner de stad uit voert, naar het recreatiegebied net daarbuiten, via de zwemplas met ligweides naar het grotere natuurgebied dat daar weer aan grenst.

De werkgroep heeft gezocht naar rijksgronden die gesitueerd zijn in de nabijheid van dorpen en steden die relatief weinig bos als groene en recreatieomgeving hebben¹⁰. De eerdergenoemde nabijheidsanalyse ten opzichte van Staatsbosbeheerterreinen is hier losgelaten om de kansrijkheid te vergroten door het inzetten van gronden van het Rijksvastgoedbedrijf. GIS-analyse van de gronden van het Rijksvastgoedbedrijf nabij steden en dorpen levert een inschatting van zo'n 1.500 hectare op.

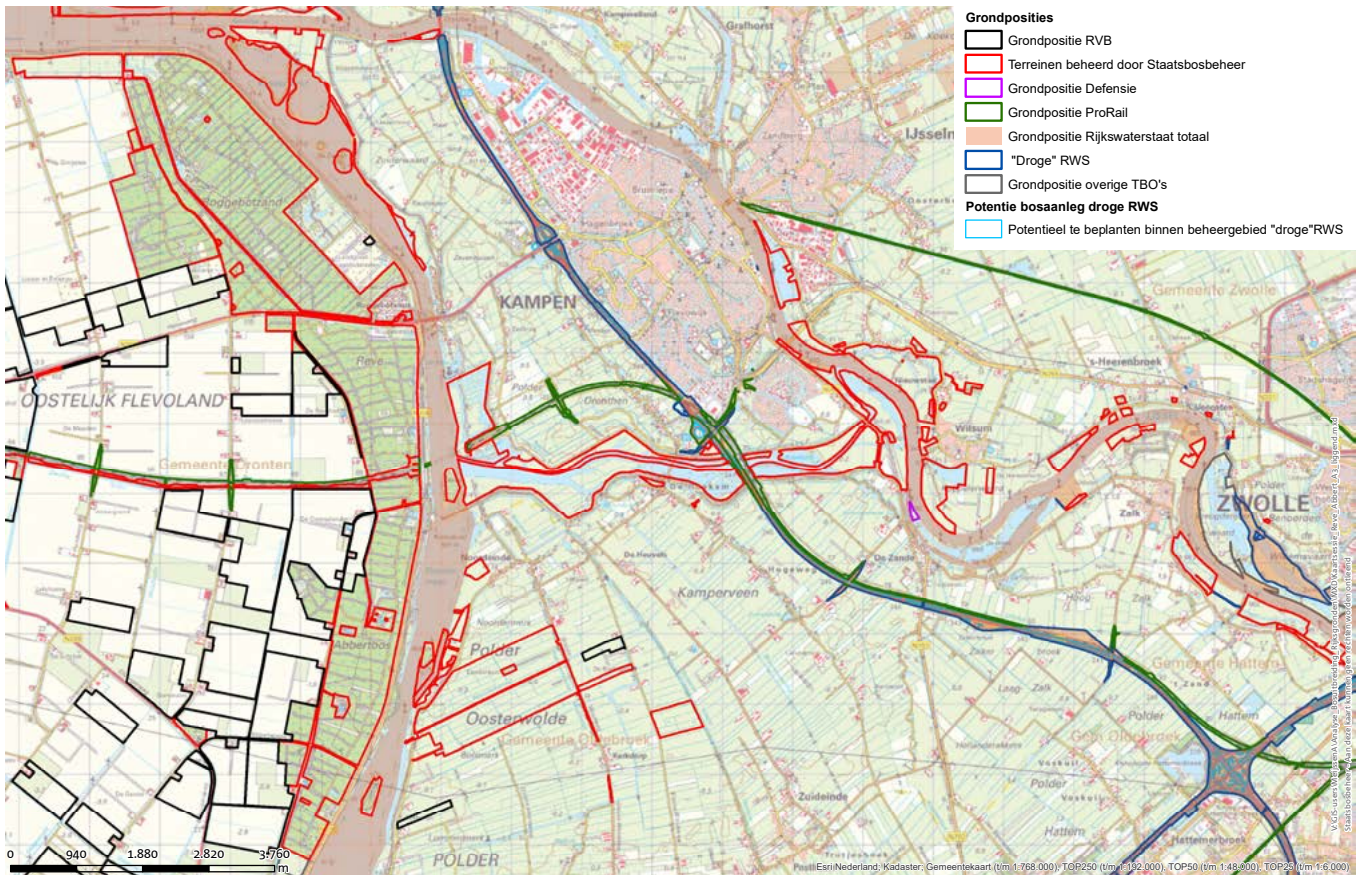
→ [Kaart Voorbeeld kans stadsranden en dorpsbossen, nabij Oosterhout](#)



[Kaart Robuuste bosverbindingen, Ruinen](#)



Kaart Voorbeeld kans stadsranden en dorpsbossen, nabij Oosterhout



Kaart Kansen versterken en vergroten bestaande boskernen, Reve Abbert

3.4

VERSTERKEN EN VERGROTEN BESTAANDE BOSKERNEN

De werkgroep vindgebieden waar relatief grootschalige bosontwikkeling als versterking van bestaande natuur- en boskernen mogelijk is belangrijk om meerdere opgaven in samenhang aan te kunnen pakken. In het licht van diverse programma's waaronder het Nationaal Programma Landelijk Gebied is gezocht naar koppelkansen voor bosaanleg. Voor het versterken en vergroten van bestaande boskernen is gezocht naar rijksgronden van alle vastgoed houdende rijkspartijen. Het betreft gebieden waar grootschalige gebieds- en bosontwikkeling mogelijk is vanuit de gedachte om reeds bestaande boskernen in beheer van Staatsbosbeheer te versterken en vergroten. Hierbij heeft de werkgroep rekening gehouden met gebieden waar in het ruimtelijk domein al claims op gronden liggen. Denk hierbij aan reserveringen voor de transitie in de landbouw, energieopgave of stadsuitbreiding zoals rond Almere en op de voormalige vliegbasis Valkenburg (Den Haag), deze gronden zijn vanwege complexiteit in het ruimtelijk domein bewust niet verder meegenomen in de analyseresultaten. De werkgroep identificeert zo'n 5.800 hectare op rijksgronden waar bosaanleg voor vergroten en versterken van bestaande boskernen mogelijk is.

De werkgroep wil benadrukken dat de gevonden gronden indicatief zijn wat betreft kansen en mogelijkheden. De 5.800 hectare is in hoge mate realistisch te noemen ten opzichte van de bruto potentie van rijksgronden, maar is afhankelijk van opdracht/afspraken, mandaat betreffende o.a. verpachte gronden in te zetten voor bosaanleg, beleidsdoelstellingen voor de geïdentificeerde percelen (o.a. landbouw) en samenwerking in de regio.

→ [Kaart Kansen versterken en vergroten bestaande boskernen, Reve Abbert](#)



Rijksvastgoedbedrijf
Ministerie van Binnenlandse Zaken en
Koninkrijksrelaties

RIJKSVASTGOEDBEDRIJF

Het Rijksvastgoedbedrijf beheert ongeveer 27.000 hectare defensie terreinen en 41.000 hectare agrarische gronden. Op de defensie terreinen is het hoofddoel militair gebruik, met als neven doel natuur en soms recreatie. 11.000 hectare is opengesteld. Houtproductie is geen prioriteit, maar een afgeleide van het gevoerde terreinbeheer. CO₂-vastlegging en circulariteit zijn nieuwe doelen. De agrarische gronden zijn vooral agrarisch van grote economische betekenis en grenzen voor een klein deel aan het Natuurnetwerk Nederland en een klein deel ligt binnen het Natuurnetwerk Nederland. Hier liggen dus kansen voor robuuste natuurverbindingen.

4. VIER ONTWERPEN NADER UITGEWERKT

“Vanaf 2030 vieren we jaarlijks een Fête de la Forêt op onze Rijksplantdag.”

– deelnemer tijdens de kennis dag –

Van elke ontwerprijn – groen infralandschap, natuurverbindingen, stadsranden en dorpsbossen en versterken en vergroten bestaande boskernen – is een exemplarische locatie binnen de rijks eigendommen geselecteerd waarop een ontwerp oefening is gedaan. Tijdens ontwerp sessies heeft de werkgroep onder leiding van een landschapsarchitect aan ontwerpen voor bosaanleg gewerkt. Niet met het doel om een concreet ontwerp voor die locatie op te leveren, maar om ontwerp principes te ontwikkelen die vervolgens toegepast kunnen worden op vergelijkbare locaties en daarmee ter inspiratie.

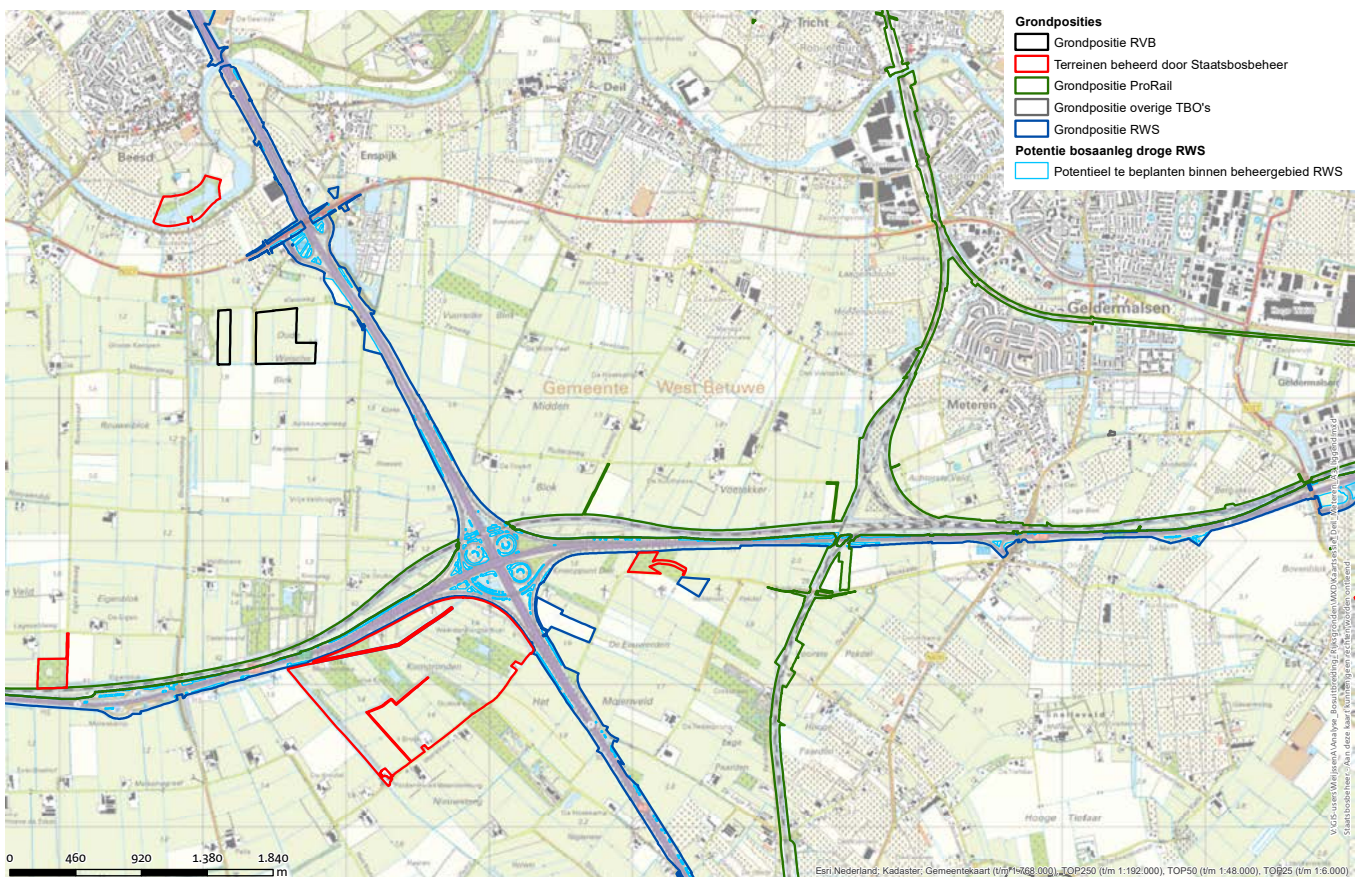
Voor de vier locaties zijn tijdens ontwerp sessies grofweg twee scenario's onderzocht:

1. Maximaliseren van de potentie van rijksgronden met nieuw bos. Dit scenario geeft inzicht in het zo volledig mogelijk bebossen van rijksgronden. Op deze manier wordt volledig ingezet op maximaliseren van de beleidsopgave om 27.000 hectare nieuw bos te realiseren. Nieuw bos inzetten als koppeling met andere opgaven in het landelijk gebied en langs snel- en spoorwegen en als motor voor gebiedsontwikkeling

De werkgroep wil benadrukken dat bovenstaande scenario's een oefening zijn geweest in het zoeken naar casuïstiek en ontwerp principes. In de praktijk is een samenvoeging van diverse scenario's een realistische mogelijkheid om inpassing van nieuw bos vorm te geven en daarvoor draagvlak te creëren.

4.1 EEN GROEN INFRALANDSCHAP

Voor het ontwerp van een groen infralandschap is gekozen voor een lineair snelweg tracé met een parallel spoor en verzorgingsplaatsen aan beide kanten van de snelweg. Zowel langs het tracé als op de verzorgingsplaatsen is de fysieke ruimte voor bomen beperkt en is het eigendom versnipperd. Daarnaast zijn er kaders vanuit wegbeheer en veiligheid om zones langs rijbanen voldoende vrij te





*Scenario 1
Optimaliseren rijksgroonden
met nieuw bos*



*Scenario 2
Bos inzetten als ontwerp-
middel voor gebiedsopgaven*

houden om overlast van vallende bomen of dood hout te voorkomen.

→ [Kaart Varakker en Eigenblok](#)

Voor scenario 1 is gekozen voor de strategie: plant een boom waar het kan. Elke overhoek wordt beplant. Een vergelijkbare strategie is eerder voor de vergroening van Schiphol toegepast. Het levert een zeer sterk groenbeeld op met hitteductie door schaduw als welkom neveneffect. Met dit scenario wordt het eigendom maximaal benut voor bos, maar het ontwerp doet minder recht aan het oorspronkelijke snelwegontwerp of de landschapsbeleving.

→ [Scenario 1 Optimaliseren rijksgroonden met nieuw bos](#)

Voor scenario 2 is gezocht naar het creëren van (landschappelijke) meerwaarde met bosaanplant door onderscheid te maken tussen lineaire structuren langs de wegen en de vlakstructuren van de verzorgingsplaatsen. Bomenlanen langs de snelweg geleiden het blikveld van de automobilist en verzachten het plaatselijk rommelige beeld door verstedelijking. De boomsoorten in de lanen verschillen per landschapstype of ondergrond waardoor meer leesbaarheid van het landschap ontstaat. Op de verzorgingsplaatsen wordt ingezet op herstel van het oorspronkelijke beplantingsontwerp door een

groene omkadering met bos. Op de overhoeken van de verzorgingsplaats wordt met sierbomen een eigen identiteit gecreëerd. Elke verzorgingsplaats krijgt een uniek beplantingsbeeld met sierbomen wat de onderlinge herkenbaarheid vergroot. Er ontstaat een gevarieerd groen infralandschap dat recht doet aan de omgeving. Een kwetsbaarheid van dit scenario is het dwingende karakter van de structuur. Als een deel van een snelwegtracé te weinig ruimte biedt voor bomen, dan doet dat afbreuk aan de structuur.

→ [Scenario 2 Bos inzetten als ontwerp-middel voor gebiedsopgaven](#)

Een mooie vervolgstap voor deze ontwerplijn zou zijn de mogelijkheden te onderzoeken om één of twee volledige snelweg- of spoorwegtracés te bebossen, waarna ze als voorbeeld kunnen dienen voor de overige tracés.

4.2

BOS VERBINDINGEN

Er liggen pachtgronden van het Rijksvastgoedbedrijf binnen maar ook grenzend of in de directe nabijheid van het Natuurnetwerk Nederland die ingezet kunnen worden voor de realisatie van natuur en natuurverbindingen. In Elp op het Drents Plateau kunnen deze gronden van het Rijksvastgoedbedrijf twee bosgebieden met elkaar verbinden.

→ [Kaart Elp](#)

Scenario 1 gaat uit van het aanleggen van bos binnen de huidige eigendomsgrenzen. Hiermee worden bestaande boskernen verbonden. Omdat binnen de bestaande eigendomsgrenzen geopereerd wordt, kan er relatief snel en eenvoudig bos worden gerealiseerd. Echter wordt met deze strategie niet per definitie gewerkt aan de in het beleid gedefinieerde bosverbindingen of aan verbindingen met de meeste natuurwinst.

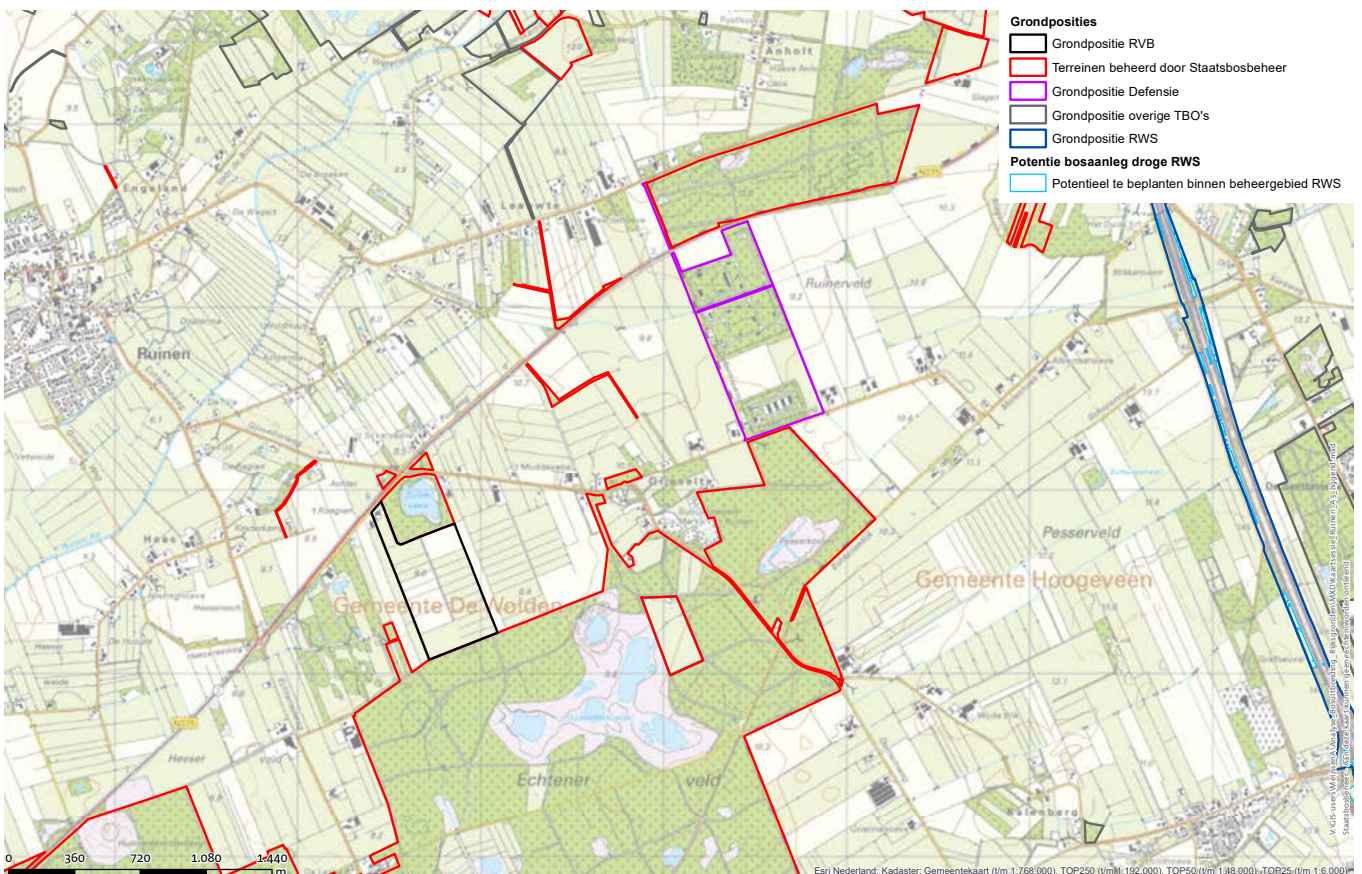
→ [Scenario 1 Optimaliseren rijksgronden met nieuw bos](#)

Scenario 2 zet in op het maken van een robuuste bosverbinding. Door grondruil wordt een groter aaneengesloten areaal in eigendom verkregen waardoor de bosverbinding robuuster wordt. Op deze manier ontstaat er ruimte voor een gevarieerder bos. Enerzijds door het behoud van bestaande ecologisch waardevolle mantel- en

zoomstructuren. Anderzijds door landschapsherstel toe te passen en zo biotoopverschillen tussen bijvoorbeeld voormalige heidevelden en beekdalstructuren te creëren. De waarde als natuur- en bosverbinding wordt daarmee vergroot.

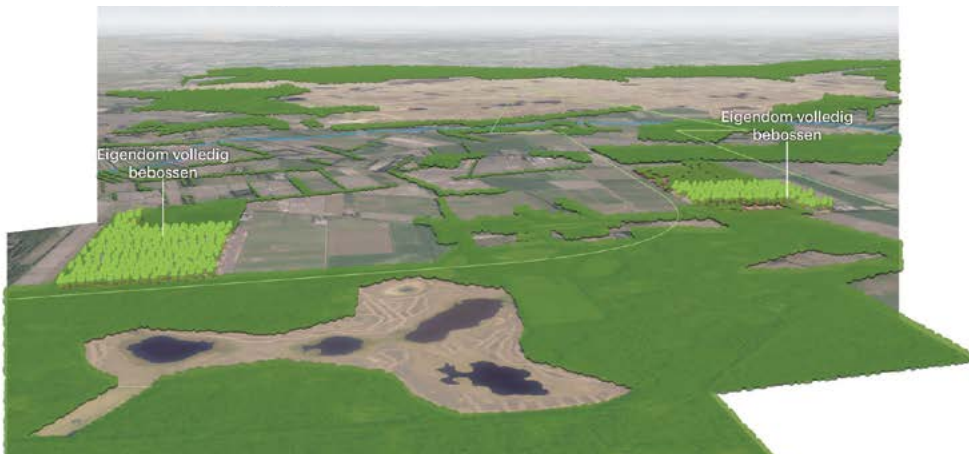
→ [Scenario 2 Bos inzetten als ontwerpmiddel voor gebiedsopgaven](#)

Met deze benaderingswijze voor natuurverbindingen kan de bosaanleg op rijksgronden een belangrijke extra aanjager zijn voor de realisatie van natuur en natuurverbindingzones in Nederland.

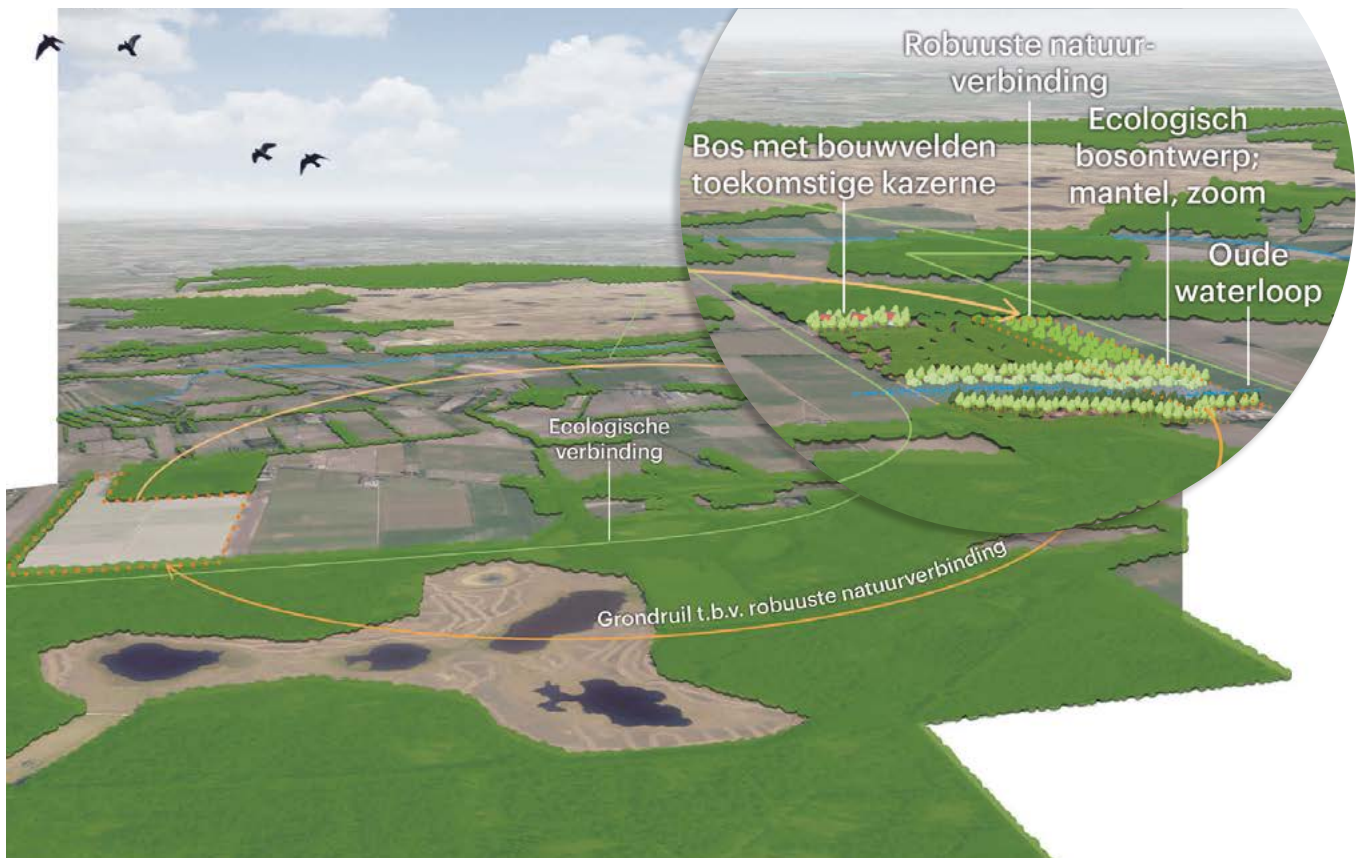


Kaart Elp





Scenario 1
Optimaliseren rijksgroden
met nieuw bos



Scenario 2
Bos inzetten als ontwerpmiddel voor gebiedsopgaven

4.3

AANTREKKELIJKE STADSRANDEN EN DORPSBOSSEN

“Welke pachtgronden zijn van welke rijkspartij? Wie heeft wat in beheer? Het is niet altijd goed in beeld.”

– deelnemer tijdens de kennis dag –

Door verstedelijking komt de ruimte rond de steden steeds verder onder druk te staan. Stadsuitbreidingen en nieuwe infrastructuur gaan ten koste van ruimte, landschap en recreatiemogelijkheden. Tegelijkertijd zien we dat groene stadsranden waardevol zijn in de aanpak van problemen als klimaatadaptatie en afname van biodiversiteit. In deze ontwerplijn is onderzocht welke rol de aanplant van bos kan spelen in het creëren van aantrekkelijke stadsranden voor extra recreatiemogelijkheden en een bijdrage aan biodiversiteit en klimaat.

Binnen scenario 1 wordt het volledige rijkseigendom tussen de twee kernen Oosterhout en Geertruidenberg bebost. Hiermee wordt een robuuste boskern als stadsbos toegevoegd aan het stedelijk weefsel van beide kernen. Het huidige halfopen landschap van dit gebied wordt daarmee getransformeerd tot een besloten landschap. Enerzijds kan dit als gebiedsvreemd opgevat worden. Anderzijds heeft een besloten landschap een groter laadvermogen voor recreatieve- of stedelijke ontwikkelingen.

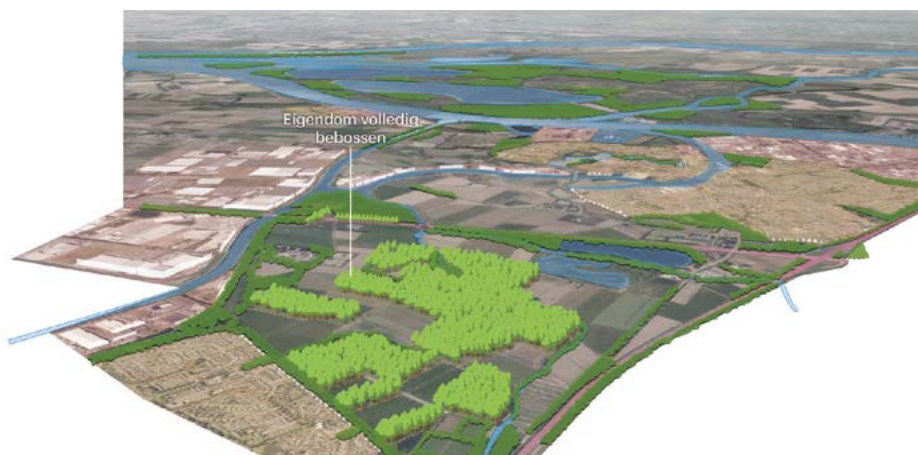
→ [Scenario 1 Rijkseigendommen](#)

→ [Scenario 1 Optimaliseren rijksgroden met nieuw bos](#)

Voor scenario 2 is een integrale gebiedsontwikkeling verkend. Ambities van beide gemeenten om dit landschap te koesteren en actief te ontwikkelen tot recreatiegebied zijn hierin meegenomen. De aanleg van bos op rijksgroden wordt in dit scenario als koppelkans gezien bij een gemeentelijke ontwikkeling van het uitloopgebied. Door middel van grondruil is het mogelijk een groen casco te ontwikkelen van bos, landschapsstructuren met bos te versterken en deze te koppelen aan recreatieve routes. Ook kan bosaanleg met waterberging gecombineerd worden op de meest geschikte locaties. Functies zoals een nieuw



*Scenario 1
Rijkseigendommen*



*Scenario 1
Optimaliseren rijksgroden met nieuw bos*

landgoed kunnen in de ontwikkeling meegenomen worden en zowel ruimtelijk als financieel bijdragen aan de realisatie en instandhouding van het gebied.

→ Scenario 2 Bos inzetten als ontwerpmiddel voor gebiedsopgaven

Met de aanleg van bos op rijksgronden in stedelijke regio's kunnen de rijkspartijen een belangrijke bijdrage leveren aan de leefbaarheid van dorpen en steden en het klimaatbestendig maken van stedelijke regio's.



*Scenario 2
Bos inzetten als ontwerp-
middel voor gebiedsopgaven*





Scenario 1
Optimaliseren rijksgronden
met nieuw bos



Scenario 2
Bos inzetten als ontwerp-
middel voor gebiedsopgaven

5. DOORKIJK NAAR GEZAMENLIJKE REALISATIE VAN BOS OP RIJKSGRONDEN

“Laten we als Rijksoverheid verantwoordelijkheid nemen voor het Klimaatakkoord en tegelijkertijd Nederland een stukje mooier maken.”

– deelnemer tijdens de kennis dag –

Nu de ontwerpprincipes bekend zijn, volgen er drie ontwikkel- en regiestrategieën om tot bosrealisatie op rijksgronden te komen^[11].

SNEL EN DAADKRACHTIG, INTEGRAAL WAAR DAT KAN

Voor het aanleggen van nieuwe bossen volgt de werkgroep diverse mogelijkheden. De werkgroep benadrukt dat de getoonde realisatiesporen niet los van elkaar te bezien valt en dat deze tevens geen individuele en aparte sporen zijn. Immers sectoraal bomen planten in een gebiedsaanpak is mogelijk evenwel functies te combineren in een sectorale aanpak (etc.).

¹¹ Bron: Bossenstrategie Overijssel, 16-06-2022

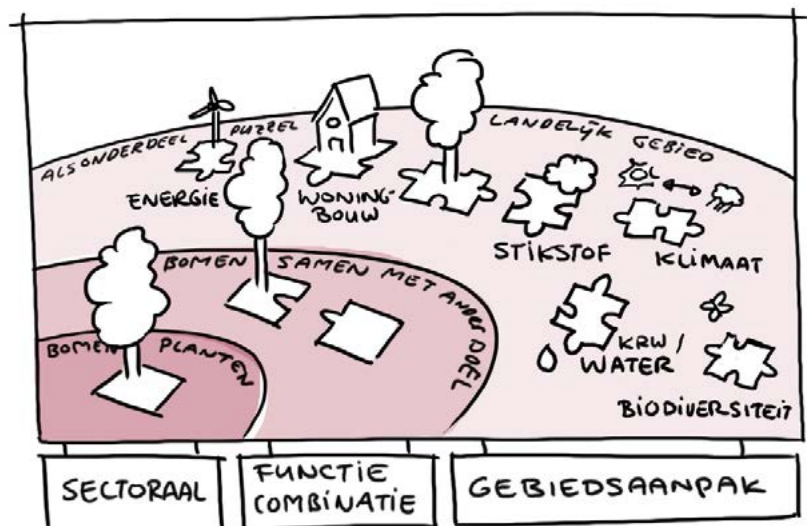
De werkgroep ziet potentie voor alle rijkspartijen gezamenlijk en individueel in het sectoraal aanplanten van bomen. Planten op (eigen) rijksgronden waar dat kan aansluitend op lokale initiatieven, zowel grotere oppervlakten als kleinschalige initiatieven zonder ruimtelijke belemmeringen. Maar ook het combineren van functies behoort tot de mogelijkheden. Bosaanleg in combinatie met andere opgaven zoals klimaatadaptatie of met het versterken van het Natuurnetwerk Nederland. Rijkspartijen treden op als participant in bestaande initiatieven en zoeken naar functiecombinaties. Gedacht wordt om clusters van eigendommen in te zetten voor grondruil als onderdeel van een integrale gebiedsontwikkeling. Rijkspartijen onderzoeken en dragen concrete kansen aan voor bosaanleg bij de uitwerking van gebiedsprocessen.

ONS VOORSTEL VOOR ACTIE VOOR HET KOMEND HALF JAAR (Q1-2023)

- Er wordt gewerkt aan een beleidsopdracht/afsprakenklimaatakkoord/bosstrategie voor het Rijksvastgoedbedrijf, ProRail en Rijkswaterstaat betreffende bosuitbreiding. Ook zal elke rijkspartij intern hun eigen opgave en beleid verder uitwerken.
- Veel gronden die potentieel geschikt zijn voor bosaanleg zijn momenteel langdurig verpacht. Om deze gronden inzetbaar te krijgen voor bosaanleg is het nodig om inzichtelijk gemaakt te hebben welke pachtvormen waar van toepassing zijn. Deze inzichten helpen de rijkspartijen om in beeld te brengen wat nodig is om de stap te kunnen zetten van financieel rentmeester naar maatschappelijk rentmeester.
- Een parallelle stap betreffende verpachte gronden is

DRIE REALISATIESPOREN

HOE



Drie realisatiesporen

het bespreken van de financiële afspraken hieromtrent. Onderdeel van de beleidsopdracht/afspraken, is een gesprek tussen diverse ministeries betreffende financiële afspraken omtrent verpachte gronden. Dit gesprek dient plaats te vinden tussen de volgende ministeries:

- Landbouw, Natuur en Voedselkwaliteit (opdrachtgever Bossenstrategie)
- Binnenlandse Zaken (eigenaar gronden Rijksvastgoedbedrijf),
- Infrastructuur en Water
- Financiën (inkomsten uit pacht zijn taakstellend in de begroting van BZK opgenomen)
- Rijksgronden binnen Natuurnetwerk Nederland worden gezien als zeer laaghangend fruit en plannen worden opgesteld voor kansen voor bosrealisatie op deze gronden (*).
- Provinciën zijn en worden actief benaderd door de werkgroep om de geïnventariseerde kansen om te zetten naar projectplannen en uitvoer.
- Er is een Community of Practice (COP) gestart voor de rijkspartijen als het gaat om bosuitbreiding. Concreet betekent dit de organisatie van een halfjaarlijkse of jaarlijkse kennis dag over bosontwerp, bosaanleg en bosbeheer.
- Er is gestart met een gezamenlijke rijksbrede boscompensatiepool, geïnspireerd op het voorbeeld van de provincie Gelderland^[12].
- In het kader van bosaanleg op rijksgronden stelt de werkgroep een realisatieplan op waarin allereerst de (zeer) laaghangend fruit projecten zijn opgestart.

ONS VOORSTEL VOOR ACTIE VOOR KOMEND ANDERHALF JAAR (Q1-2024)

- Beleidsopdrachten/afspraken zijn verstrekt voor bosuitbreiding, inclusief randvoorwaarden zoals capaciteit, financiering en begeleidende afspraken over verpachte gronden en de inzet voor bosaanleg op deze gronden.
- Het uitvoeringsplan is tot uitvoering voor bosaanleg op rijksgronden binnen Natuurnetwerk Nederland ('zeer laaghangend fruit').
- De rijksbrede boscompensatiepool heeft vorm en inhoud gekregen én er is een doorkijk naar realisatie.
- Op basis van inzicht in de looptijden van verpachte gronden is een plan opgesteld waar en wanneer bepaalde grondposities beschikbaar komen voor bosuitbreiding.
- Er zijn financiële afspraken tussen de ministeries omtrent verminderde pachtopbrengsten van agrarische gronden die ingezet worden voor de bossenstrategie.
- Elke rijkspartij heeft de eerste hectaren bebost

vanuit de strategie 'Snel en daadkrachtig, integraal waar dat kan'. Een uitgewerkte programmering en planning voor de komende vijf jaar ligt klaar. Samen met de Provinciën zijn de partijen aan de slag om projectplannen tot uitvoering te laten brengen.

- Best practices worden proactief uitgewisseld en successen gevierd vanuit de Community of Practice (COP).

ONS VOORSTEL VOOR 2030

- Op basis van de diverse beleidsopdrachten/afspraken voor bosuitbreiding is er minimaal 5.000 hectare aan nieuw bos gerealiseerd.
- Er is een rijksbrede samenwerking als het gaat om bosbeheer en bosuitbreiding.
- Er is een rijksbrede boscompensatiepool.
- De Community of Practice organiseert regelmatig terugkerende bijeenkomsten waarbij ook andere overheden zoals provincies, gemeentes en waterschappen kunnen aansluiten.



Landgoed slangenburg jonge aanplant

¹² <https://www.vbne.nl/klimaatlimbosennatuurbeheer/projecten/71/voorbeeldproject-compensatiepool-provincie-gelderland>



Landgoed slangenburg nieuwe natuur



Landgoed slangenburg stakenfase

BIJLAGE 1

KANSRIJKE LOCATIES RIJKSVASTGOEDBEDRIJF EN DEFENSIE PER PROVINCIE

Provincie	Categorie	Oppervlakte (ha)
Drenthe	Vergroten bestaande boskernen	487,38
Drenthe	Robuuste bosverbindingen	335,98
Totaal Drenthe		823,36
Flevoland	Dorpsbossen en stadsranden	290,38
Flevoland	Vergroten bestaande boskernen	3445,64
Flevoland	Robuuste bosverbindingen	288,50
Totaal Flevoland		4024,52
Friesland	Dorpsbossen en stadsranden	97,65
Friesland	Robuuste bosverbindingen	177,76
Totaal Friesland		275,41
Gelderland	Vergroten bestaande boskernen	200,13
Gelderland	Robuuste bosverbindingen	42,28
Totaal Gelderland		242,41
Groningen	Dorpsbossen en stadsranden	25,48
Groningen	Robuuste bosverbindingen	17,61
Totaal Groningen		43,09
Limburg	Robuuste bosverbindingen	10,77
Totaal Limburg		10,77
Noord-Brabant	Dorpsbossen en stadsranden	339,17
Noord-Brabant	Vergroten bestaande boskernen	707,06
Noord-Brabant	Robuuste bosverbindingen	68,17
Totaal Noord-Brabant		1114,40
Noord-Holland	Dorpsbossen en stadsranden	625,48
Noord-Holland	Vergroten bestaande boskernen	415,73
Totaal Noord-Holland		1041,21
Overijssel	Robuuste bosverbindingen	162,28
Totaal Overijssel		162,28
Utrecht	Dorpsbossen en stadsranden	22,84
Utrecht	Robuuste bosverbindingen	14,01
Totaal Utrecht		36,85
Zeeland	Dorpsbossen en stadsranden	182,28
Zeeland	Vergroten bestaande boskernen	552,52
Zeeland	Robuuste bosverbindingen	85,05
Totaal Zeeland		819,85
Eindtotaal		8594,15

BIJLAGE 2

KANSRIJKE – 'LAAGHANGEND FRUIT BINNEN NNN' – LOCATIES RIJKSVASTGOEDBEDRIJF EN DEFENSIE PER PROVINCIE

Provincie	Categorie	Oppervlakte (ha)
Drenthe	Robuuste bosverbindingen	11,87
Totaal Drenthe		11,87
Flevoland	Vergroten bestaande boskernen	7,12
Flevoland	Robuuste bosverbindingen	0,08
Totaal Flevoland		7,2
Friesland	Dorpsbossen en stadsranden	2,4
Friesland	Robuuste bosverbindingen	0,53
Totaal Friesland		2,93
Gelderland	Vergroten bestaande boskernen	0,12
Gelderland	Robuuste bosverbindingen	2,39
Totaal Gelderland		2,51
Groningen	Robuuste bosverbindingen	17,58
Totaal Groningen		17,58
Limburg	Robuuste bosverbindingen	8,31
Totaal Limburg		8,31
Noord-Brabant	Vergroten bestaande boskernen	60,86
Noord-Brabant	Robuuste bosverbindingen	10,76
Totaal Noord-Brabant		71,62
Zeeland	Vergroten bestaande boskernen	14,80
Zeeland	Robuuste bosverbindingen	0,45
Totaal Zeeland		15,25
Eindtotaal		137,27

De werkgroep heeft afgelopen half jaar de rijksgrondposities in kaart gebracht. De grondposities zijn geanalyseerd op kansrijkdom voor bosaanleg waarbij aanwezigheid en/of nabijheid van bos, de mogelijkheden voor versterking van het Natuurnetwerk Nederland en lopende gebiedsprocessen zijn meegenomen om een zo realistisch mogelijk beeld te schetsen. Dit heeft geresulteerd in selectie van 52 grotere en kleinere locaties waar vergroten van het bosareaal kansrijk lijkt te zijn.

